

dicembre 2014

## Il turismo in Trentino nell'estate 2014

Il Servizio Statistica della Provincia autonoma di Trento presenta i dati definitivi relativi agli arrivi e alle presenze turistiche nella stagione estiva 2014, calcolati sulla base dei dati trasmessi *online* dalle strutture ricettive e controllati dagli operatori delle aziende di promozione turistica. I dati validati dal Servizio Statistica permettono di descrivere l'andamento della stagione turistica, sia per il settore alberghiero, che per il complesso delle strutture ricettive che operano in provincia<sup>1</sup>.

La stagione estiva 2014, complici le difficili condizioni atmosferiche, fa segnare una flessione rispetto all'estate 2013 sia in termini di arrivi (-4,9%), che di presenze (-4,3%). Il Trentino ha saputo attrarre, comunque, un numero di turisti considerevole, superiore al milione e seicentomila unità, con un dato in termini di soggiorni registrati di poco inferiore agli 8 milioni, un valore molto vicino al dato rilevato nell'estate 2009.

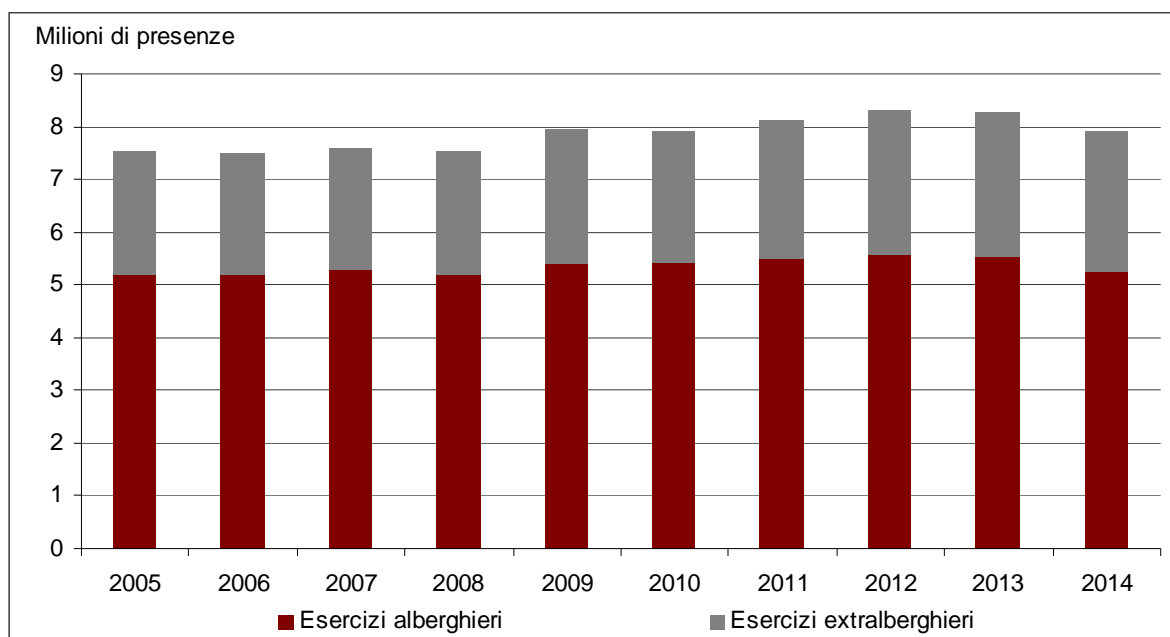
TAV. 1 ARRIVI E PRESENZE NEGLI ESERCIZI ALBERGHIERI ED EXTRALBERGHIERI<sup>2</sup> - ESTATE 2014

Comparti turistici	Arrivi	Var. % arrivi	Presenze	Var. % presenze
Esercizi alberghieri	1.164.645	-4,7	5.264.714	-4,9
Esercizi extralberghieri	471.135	-5,5	2.657.238	-2,9
<b>Totale</b>	<b>1.635.780</b>	<b>-4,9</b>	<b>7.921.952</b>	<b>-4,3</b>

<sup>1</sup> Si considerano le strutture ricettive interessate dall'indagine Istat "Movimento dei clienti negli esercizi ricettivi" (IST\_00139) e dall'indagine provinciale "Movimento turistico nelle seconde case" (IND-0030).

<sup>2</sup> Negli esercizi extralberghieri sono inclusi campeggi, rifugi, agritur, case e appartamenti per vacanze, esercizi rurali, affittacamere, bed & breakfast, foresterie e case per ferie.

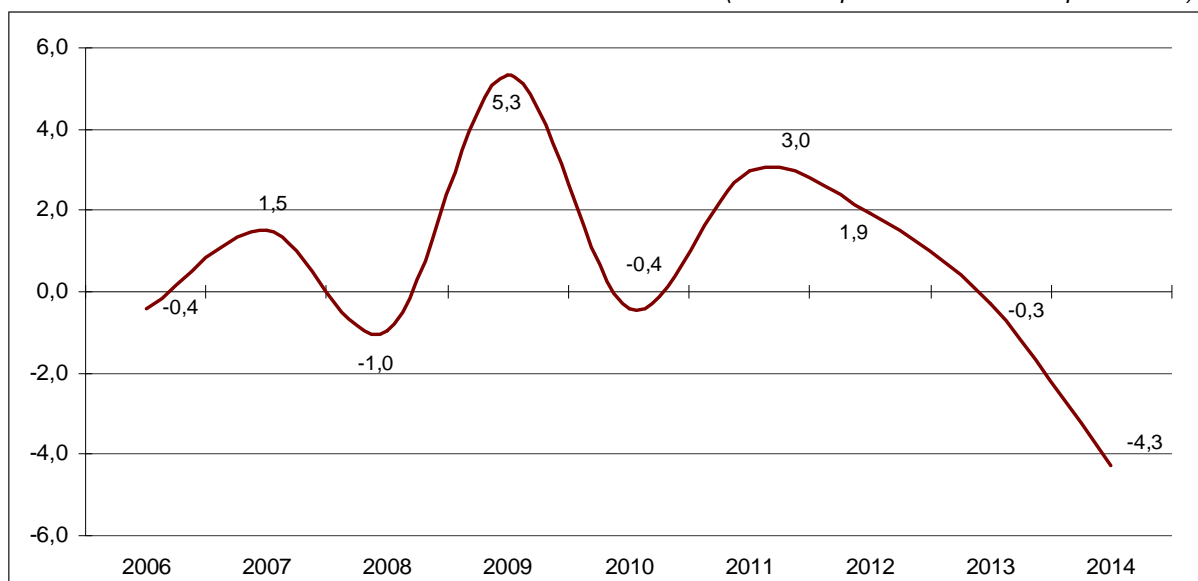
FIG. 1 MOVIMENTO TURISTICO NEGLI ESERCIZI ALBERGHIERI ED EXTRALBERGHIERI –  
ESTATI 2005-2014



La dinamica delle presenze turistiche mostra un andamento sinusoidale, con fasi in cui si alternano variazioni molto positive ad altre lievemente negative. La *performance* registrata nel 2014 s’inserisce in un contesto di fluttuazioni moderatamente negative, per cui i risultati dell’ultima estate risultano abbastanza anomali.

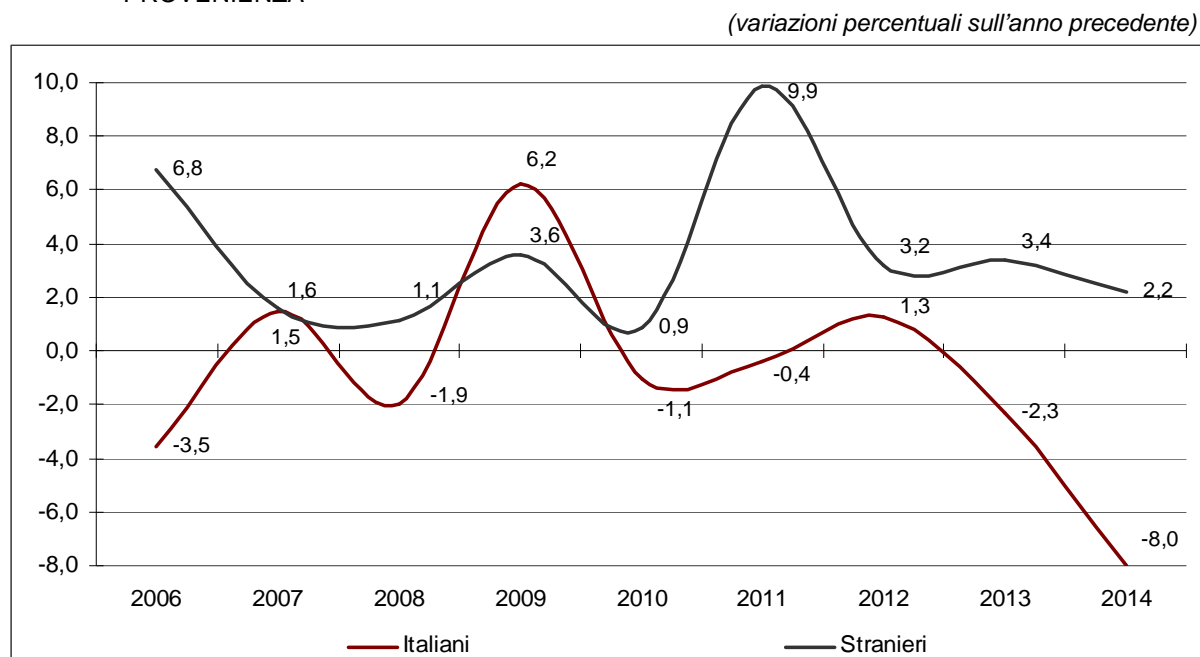
FIG. 2 DINAMICA DELLE PRESENZE TURISTICHE A CONFRONTO NELLE ESTATI DAL 2006 AL 2014

(variazioni percentuali sull'anno precedente)



L'analisi per provenienza mostra che dal 2006 il risultato della stagione turistica deriva da andamenti contrapposti della componente straniera e italiana: la prima in buona tenuta, la seconda in marcata sofferenza. Nel periodo considerato le presenze straniere rilevano variazioni positive per tutti gli anni. Anche nell'estate 2014 gli stranieri crescono del 2,2%.

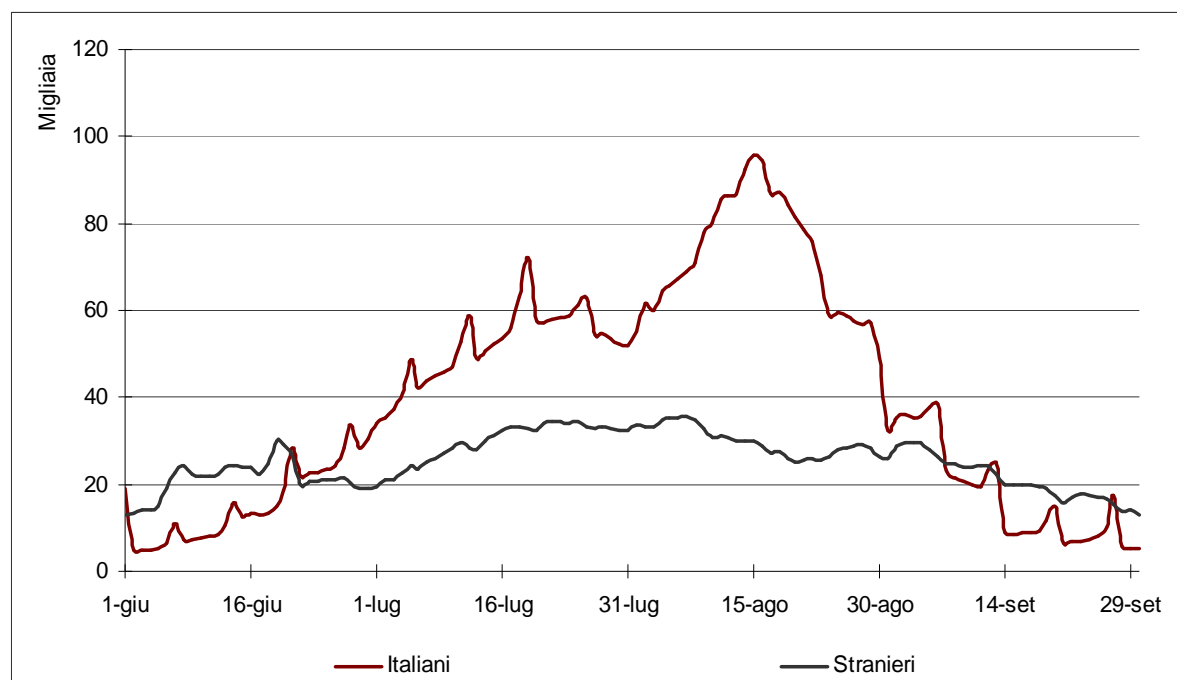
FIG. 3 DINAMICA DELLE PRESENZE TURISTICHE NELLE ESTATI DAL 2006 AL 2014 PER PROVENIENZA



Viceversa, la componente italiana, che costituisce il 67% circa delle presenze della stagione, presenta in cinque anni su sette una dinamica regressiva. Quindi, anche se il -8% registrato quest'anno è l'effetto di condizioni metereologiche eccezionalmente sfavorevoli, la presenza degli italiani in Trentino nelle stagioni estive risulta da qualche anno a questa parte in generale flessione.

Focalizzando l'attenzione sulla stagione estiva appena trascorsa, la distribuzione giornaliera delle presenze per le due macro provenienze mostra il diverso modo di fare vacanza degli stranieri rispetto agli italiani. La presenza degli stranieri risulta, infatti, molto più omogenea e distribuita su tutto l'arco dei mesi estivi, mentre quella degli italiani si conferma ancora prevalentemente concentrata nelle settimane a cavallo di ferragosto e, in generale, nei week-end.

FIG. 4 ANDAMENTO GIORNALIERO DELLE PRESENZE ESTIVE NEGLI ESERCIZI ALBERGHIERI PER PROVENIENZA – ESTATE 2014



## L'andamento nel settore alberghiero

Il settore alberghiero rispetto all'estate 2013 ha registrato un decremento negli arrivi del 4,7% e del 4,9% nelle presenze.

Le condizioni meteorologiche avverse dell'estate 2014 hanno condizionato l'andamento di tutto il periodo, ad esclusione del mese di giugno che evidenzia variazioni positive sia negli arrivi, che nelle presenze, grazie al positivo contributo fornito dalla componente straniera.

TAV. 2 ARRIVI E PRESENZE NEGLI ESERCIZI ALBERGHIERI PER PROVENIENZA E MESE - ESTATE 2014

Mese	Italiani		Stranieri		Totale	
	Arrivi	Presenze	Arrivi	Presenze	Arrivi	Presenze
Giugno	101.618	339.657	106.850	378.730	208.468	718.387
Luglio	208.048	1.197.887	122.083	459.366	330.131	1.657.253
Agosto	295.008	1.609.498	119.660	441.895	414.668	2.051.393
Settembre	95.929	403.408	115.449	434.273	211.378	837.681
<b>Estate</b>	<b>700.603</b>	<b>3.550.450</b>	<b>464.042</b>	<b>1.714.264</b>	<b>1.164.645</b>	<b>5.264.714</b>

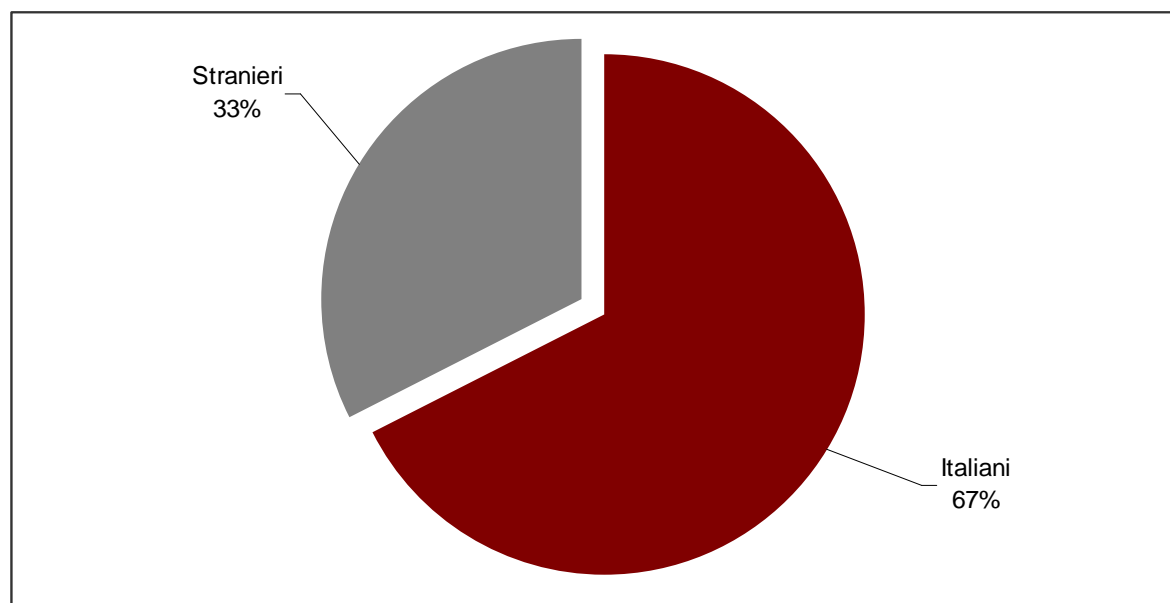
TAV. 3 ARRIVI E PRESENZE NEGLI ESERCIZI ALBERGHIERI PER PROVENIENZA E MESE – VARIAZIONE PERCENTUALE ESTATE 2014 RISPETTO ESTATE 2013

Mese	Italiani		Stranieri		Totale	
	Arrivi	Presenze	Arrivi	Presenze	Arrivi	Presenze
Giugno	-8,5	-7,5	14,1	16,4	1,8	3,7
Luglio	-7,7	-5,6	-1,7	-4,8	-5,6	-5,3
Agosto	-10,4	-10,0	6,2	1,9	-6,2	-7,7
Settembre	-8,4	-6,4	-4,7	-1,5	-6,4	-4,0
<b>Estate</b>	<b>-9,1</b>	<b>-7,9</b>	<b>2,8</b>	<b>1,9</b>	<b>-4,7</b>	<b>-4,9</b>

L'analisi per provenienza indica un andamento alterno nei mesi per la componente straniera: dati positivi nei mesi di giugno e agosto. In negativo, invece, i mesi di luglio e settembre. Nel complesso della stagione, gli stranieri registrano un aumento del 2,8% degli arrivi e dell'1,9% delle presenze.

La componente italiana, che costituisce circa il 67% del totale delle presenze alberghiere, registra, invece, dati in calo in tutti i mesi e, di fatto, condiziona negativamente l'andamento della stagione estiva ad esclusione del mese di giugno che registra un +1,8% negli arrivi e un +3,7% nelle presenze. Da notare che nei mesi di giugno e settembre le presenze straniere superano in valore assoluto le presenze degli italiani.

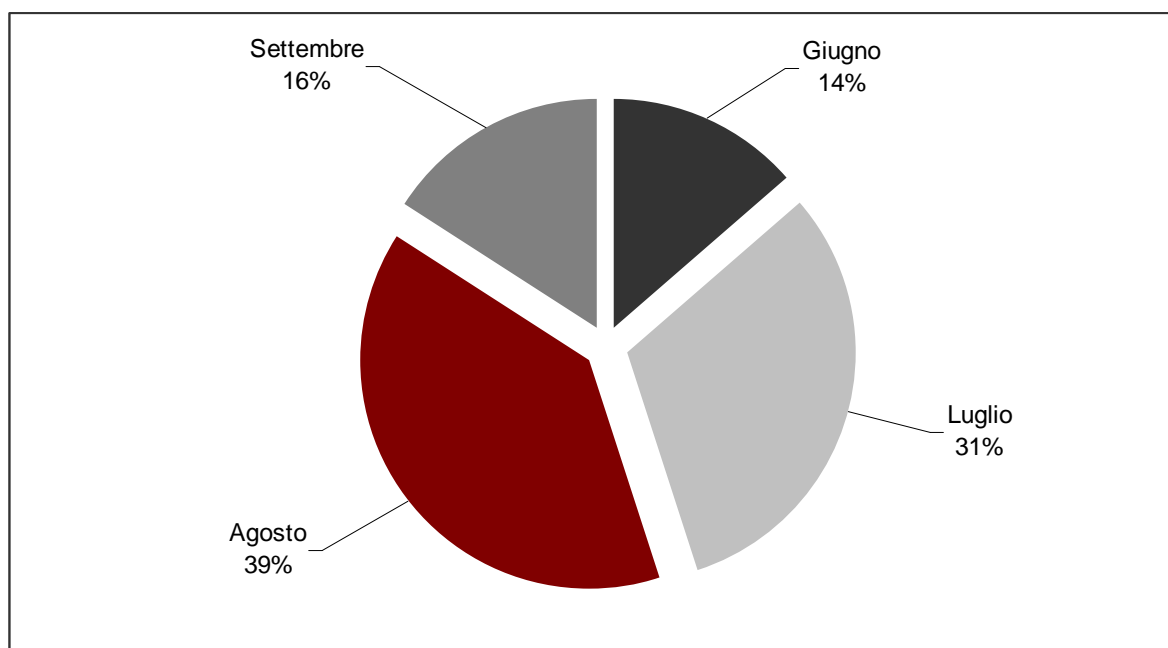
FIG. 5 PRESENZE ALBERGHIERE: COMPOSIZIONE PERCENTUALE PER PROVENIENZA NELLA STAGIONE ESTIVA 2014



---

In termini strutturali, la composizione della stagione estiva presenta ancora una forte polarizzazione sui mesi di luglio e agosto, rispettivamente con il 31% e 39% del movimento alberghiero complessivo. I mesi in testa e in coda alla stagione estiva sostanzialmente si equivalgono, con un peso del 14% per giugno e del 16% per settembre.

FIG. 6 COMPOSIZIONE PERCENTUALE DELLE PRESENZE MENSILI SUL TOTALE DELLE PRESENZE DELLA STAGIONE ESTIVA 2014



La principale regione di provenienza, nonostante il calo di oltre il 10% negli arrivi e dell'8,8% nelle presenze, rimane ancora la Lombardia, con un dato di poco inferiore alle 950.000 presenze. Seguono per importanza, seppur in flessione, gli arrivi e le presenze dall'Emilia-Romagna, dal Veneto e dal Lazio che, con la Lombardia, rappresentano il 67,7% del movimento turistico alberghiero degli italiani che sceglie come mèta di vacanza il Trentino. Andamento negativo per tutte le regioni ad esclusione della Sardegna (arrivi +7,8% e presenze +3,1%) e del Molise (arrivi +11,5% e presenze +24,2%). Segno contrapposto tra arrivi e presenze si evidenzia per le regioni Puglia e Campania.

TAV. 4 MOVIMENTO NEGLI ESERCIZI ALBERGHIERI DEI TURISTI ITALIANI PER REGIONE DI PROVENIENZA NELLA STAGIONE ESTIVA 2014

(valori assoluti e variazioni percentuali rispetto estate 2013)

Regioni d'Italia	Arrivi	Var. % arrivi	Presenze	Var. % presenze	Permanenza media	Peso % presenze estive
Lombardia	183.416	-10,6	947.265	-8,8	5,2	26,7
Emilia-Romagna	115.132	-9,7	574.263	-8,5	5,0	16,2
Veneto	124.136	-10,4	525.269	-10,0	4,2	14,8
Lazio	54.496	-4,3	357.314	-5,0	6,6	10,1
Toscana	54.454	-10,3	280.139	-8,3	5,1	7,9
Liguria	24.827	-8,8	166.382	-8,4	6,7	4,7
Marche	25.936	-7,1	149.518	-3,4	5,8	4,2
Piemonte	26.753	-10,8	118.019	-12,1	4,4	3,3
Puglia	15.408	-4,0	94.972	0,9	6,2	2,7
Friuli-Venezia Giulia	13.962	-5,3	55.925	-8,4	4,0	1,6
Campania	10.634	-5,9	52.036	0,2	4,9	1,5
Umbria	8.687	-10,1	47.808	-9,6	5,5	1,3
Trentino	12.634	-8,3	47.675	-10,5	3,8	1,3
Abruzzi	6.531	-6,0	32.396	-9,1	5,0	0,9
Sicilia	5.941	-6,8	29.705	-5,7	5,0	0,8
Sardegna	4.686	7,8	29.259	3,1	6,2	0,8
Alto Adige	7.551	-5,3	18.850	-12,8	2,5	0,5
Calabria	2.467	-1,9	10.547	-5,0	4,3	0,3
Basilicata	1.295	-3,7	6.375	-2,1	4,9	0,2
Molise	1.044	11,5	4.976	24,2	4,8	0,1
Valle d'Aosta	613	-9,3	1.757	-18,0	2,9	0,0
<b>Totale italiani</b>	<b>700.603</b>	<b>-9,1</b>	<b>3.550.450</b>	<b>-7,9</b>	<b>5,1</b>	<b>100,0</b>

Per quanto concerne la componente straniera, che pesa per circa il 33% sul totale delle presenze estive, l'analisi delle principali provenienze mostra un aumento dei turisti tedeschi e austriaci, che insieme rappresentano circa il 57% delle presenze straniere complessive. Incrementi positivi si riscontrano anche per i turisti della Svizzera, ma in questo caso solo per il numero di pernottamenti. Buoni i risultati per Svezia, Russia e Austria e Repubblica Ceca; segni contrapposti si registrano invece per Paesi Bassi, Francia, Stati Uniti d'America e Finlandia. Negativo l'andamento per Regno Unito, Belgio, Irlanda, Danimarca e Polonia. Nel complesso, il saldo del movimento degli stranieri nella stagione estiva è positivo e totalizza un +2,8% negli arrivi e un +1,9% nelle presenze.

TAV. 5 MOVIMENTO NEGLI ESERCIZI ALBERGHIERI DEI TURISTI STRANIERI PER NAZIONE DI PROVENIENZA NELLA STAGIONE ESTIVA 2014

(valori assoluti e variazioni percentuali rispetto estate 2013)

Nazione	Arrivi	Var. % arrivi	Presenze	Var. % presenze	Perma- nenza media	Peso % presenze estive
Germania	243.211	4,4	878.870	3,8	3,6	51,3
Regno Unito	29.766	-2,2	167.593	-2,0	5,6	9,8
Austria	32.498	3,3	100.211	0,3	3,1	5,8
Paesi Bassi	20.331	2,5	75.091	-0,7	3,7	4,4
Svizzera	17.858	-0,9	61.002	6,2	3,4	3,6
Belgio	11.375	-8,0	57.992	-8,8	5,1	3,4
Repubblica Ceca	9.586	7,5	34.214	8,1	3,6	2,0
Irlanda	5.068	-2,4	32.424	-1,9	6,4	1,9
Francia	9.281	-0,7	30.123	0,2	3,2	1,8
Svezia	7.190	4,0	25.187	18,1	3,5	1,5
Danimarca	6.442	-8,0	24.133	-4,3	3,7	1,4
Israele	6.951	-0,2	22.213	-0,1	3,2	1,3
Russia	6.275	10,8	21.357	4,8	3,4	1,2
Stati Uniti d'America	7.279	0,6	19.572	-4,9	2,7	1,1
Polonia	5.991	-6,6	18.605	-3,2	3,1	1,1
Finlandia	3.834	3,7	15.661	-1,7	4,1	0,9
Norvegia	4.377	8,9	13.435	6,4	3,1	0,8
Spagna	4.440	0,6	13.051	1,4	2,9	0,8
Romania	2.157	2,3	8.126	10,7	3,8	0,5
Repubblica Popolare Cinese	3.374	59,8	7.740	45,9	2,3	0,5
Altri Paesi Europei	1.572	2,3	6.216	12,1	4,0	0,4
Ungheria	1.621	4,4	6.077	12,9	3,7	0,4
Australia	2.041	-5,6	5.714	-9,5	2,8	0,3
Malta	884	163,9	4.623	290,8	5,2	0,3
Lussemburgo	847	0,8	4.383	4,6	5,2	0,3
San Marino	1.053	5,5	4.374	-2,9	4,2	0,3
Brasile	1.701	9,0	4.116	-11,7	2,4	0,2
Canada	1.659	-10,1	4.114	-12,6	2,5	0,2
Altre provenienze	15.380	-2,2	48.047	-11,0	3,1	2,8
<b>Totale stranieri</b>	<b>464.042</b>	<b>2,8</b>	<b>1.714.264</b>	<b>1,9</b>	<b>3,7</b>	<b>100,0</b>



## Le performance del settore alberghiero per territorio e per categoria

L'analisi territoriale conferma risultati negativi per tutti gli ambiti turistici, ad esclusione, per la sola componente degli arrivi, delle zone di Trento e Rovereto.

Le flessioni registrano valori che variano dai 3 ai 9 punti percentuali e interessano in particolare tutte le località di montagna; più contenute le diminuzioni negli ambiti del Garda, Val di Non e Terme di Comano.

TAV. 6 MOVIMENTO NEGLI ESERCIZI ALBERGHIERI PER AMBITO TURISTICO NELLA STAGIONE ESTIVA 2014

(valori assoluti e variazioni percentuali rispetto estate 2013)

Ambito turistico	Arrivi	Var. % arrivi	Presenze	Var. % presenze	Peso % presenze estive
Trento, Monte Bondone e Valle dei Laghi	91.728	3,4	194.210	-3,3	3,7
Dolomiti di Brenta - Altopiano della Paganella, Cavedago e Spormaggiore	90.305	-8,4	542.223	-6,3	10,3
Altopiano di Pinè e Valle di Cembra	14.171	-3,3	68.860	-4,4	1,3
Valle di Fiemme	68.686	-4,9	363.657	-6,0	6,9
Valle di Fassa	179.008	-8,5	955.010	-6,2	18,1
San Martino di Castrozza, Primiero e Vanoi	53.594	-8,6	289.950	-6,5	5,5
Valsugana - Tesino	63.883	-7,0	289.104	-7,3	5,5
Altipiani di Folgaria, Lavarone e Luserna	38.189	-7,0	178.586	-6,6	3,4
Rovereto	37.811	0,4	94.404	-0,5	1,8
Garda trentino	273.631	-1,1	1.100.079	-1,8	20,9
Terme di Comano - Dolomiti di Brenta	19.966	-2,7	101.577	-2,3	1,9
Madonna di Campiglio - Pinzolo - Val Rendena	63.261	-9,3	311.339	-6,5	5,9
Valli di Sole, Peio e Rabbi	93.095	-7,9	503.151	-4,6	9,6
Valle di Non	37.569	-1,1	125.872	-2,8	2,4
Zone fuori ambito	39.748	-1,5	146.692	-7,9	2,8
<b>Provincia</b>	<b>1.164.645</b>	<b>-4,7</b>	<b>5.264.714</b>	<b>-4,9</b>	<b>100,0</b>

Nella stagione estiva appena conclusa il numero di alberghi funzionanti è stato pari a 1.474 con 91.528 posti letto disponibili. Nella categoria alberghi a 4 stelle, 4 stelle

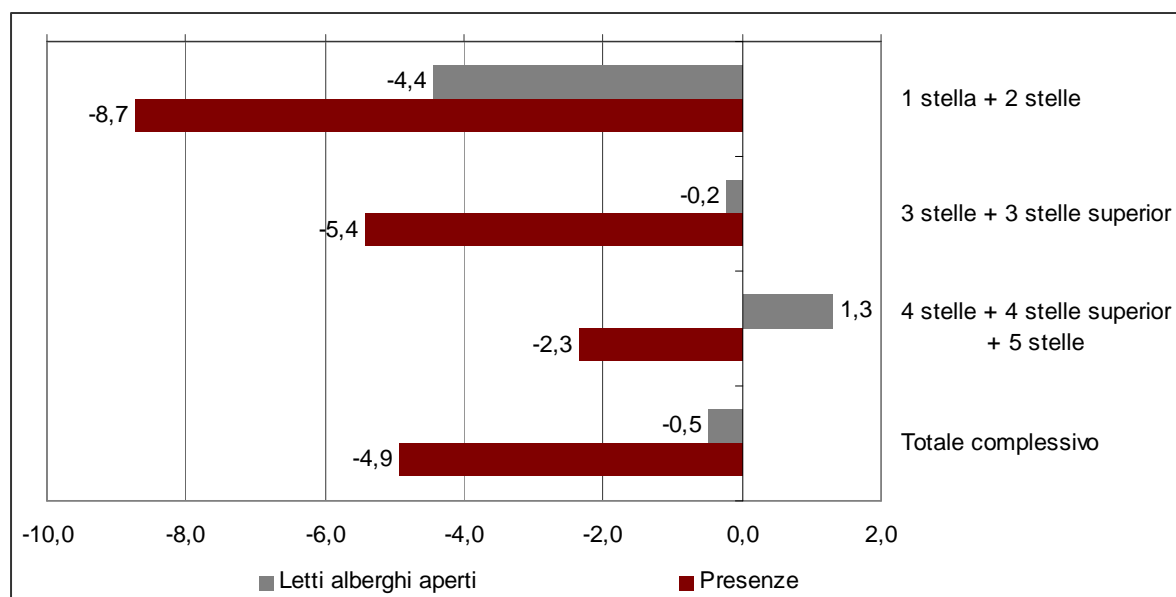
superior e 5 stelle il numero dei posti letto occupati giornalmente per l'intero periodo estivo è stato pari a 11.462, vale a dire il 59% dell'intera disponibilità della categoria. La permanenza media più alta si è registrata negli alberghi a 3 stelle e 3 stelle superior con 4,7 giorni, mentre la media provinciale si è attestata sui 4,5 giorni.

TAV. 7 INDICATORI GENERALI DEL MOVIMENTO NEGLI ESERCIZI ALBERGHIERI PER CATEGORIA - ESTATE 2014

Categoria	Alberghi aperti	Posti letto	Arrivi	Presenze	Permanenza media	Grado di utilizzo lordo
1 stella + 2 stelle	383	12.050	128.242	490.450	3,8	33,4%
3 stelle + 3 stelle superior	899	59.965	716.561	3.375.868	4,7	46,1%
4 stelle + 4 stelle superior + 5 stelle	192	19.513	319.842	1.398.396	4,4	58,7%
<b>Totale</b>	<b>1.474</b>	<b>91.528</b>	<b>1.164.645</b>	<b>5.264.714</b>	<b>4,5</b>	<b>47,1%</b>

Il confronto per categoria dell'andamento delle ultime due stagioni estive evidenzia la maggiore contrazione delle presenze nelle strutture con minori stelle, pari a -8,7%. Nelle strutture di categoria più elevata si osserva una flessione delle presenze più contenuta, pur con un contemporaneo aumento dei posti letto dell'1,3%.

FIG. 7 MOVIMENTO NEGLI ESERCIZI ALBERGHIERI PER CATEGORIA – CONFRONTO ESTATE 2014/ESTATE 2013



## Il movimento turistico extralberghiero

Il comparto extralberghiero rappresenta il 33,5% delle presenze estive e comprende le tipologie di strutture riconducibili a campeggi, rifugi, agritur, esercizi rurali, affittacamere, bed & breakfast, ostelli, foresterie, case e appartamenti per vacanze e case per ferie.

Nell'estate 2014 il movimento turistico nel settore extralberghiero fa segnare valori negativi: gli arrivi diminuiscono del 5,5% e le presenze del 2,9%.

Le variazioni registrate mostrano flessioni per quasi tutte le tipologie di struttura, ad eccezione dei bed & breakfast, case e appartamenti per vacanze e case per ferie. Segni contrapposti per arrivi e presenze si evidenziano negli agritur, esercizi rurali e ostelli.

TAV. 8 MOVIMENTO NEGLI ESERCIZI EXTRALBERGHIERI PER TIPOLOGIA DI STRUTTURA NELLA STAGIONE ESTIVA 2014

*(valori assoluti e variazioni percentuali rispetto estate 2013)*

Tipologia	Arrivi	Var. % arrivi	Presenze	Var. % presenze	Peso % presenze	Numero strutture aperte	Numero posti letto
Affittacamere	36.586	-5,5	140.610	-6,2	5,3	185	3.299
Agritur- esercizi rurali	43.423	3,7	169.169	-1,4	6,4	325	4.370
Bed & Breakfast	11.288	11,7	29.904	14,9	1,1	298	1.727
Campeggi mobili	10.609	-5,0	132.418	-2,2	5,0	127	5.815
Campeggi	204.018	-7,7	1.303.700	-5,1	49,1	69	34.001
Case e appartamenti per vacanze - CAV	60.413	2,5	513.769	0,9	19,3	256	13.677
Case per ferie	29.753	5,5	250.440	2,7	9,4	106	6.475
Ostelli per la gioventù	12.370	-1,4	33.804	10,7	1,3	9	553
Strutture alpinistiche	62.675	-17,4	83.424	-14,3	3,1	139	4.678
<b>Totale</b>	<b>471.135</b>	<b>-5,5</b>	<b>2.657.238</b>	<b>-2,9</b>	<b>100,0</b>	<b>1.514</b>	<b>74.595</b>

## Il movimento turistico alberghiero ed extralberghiero

Il numero complessivo di arrivi nell'estate 2014 è stato di 1.635.780 unità, mentre i pernottamenti registrati sono risultati 7.921.952. Rispetto all'estate 2013 si registra una variazione negativa del 4,9% negli arrivi, e del 4,3% nelle presenze.

I risultati del comparto alberghiero e di quello extralberghiero confermano il generale ed evidente calo dei turisti italiani; buono l'andamento, invece, della componente straniera che riesce a limitare il risultato negativo complessivo in entrambi i comparti turistici.

TAV. 9 MOVIMENTO TURISTICO PER COMPARTO E PROVENIENZA - ESTATE 2014

Comparto	Italiani		Stranieri		Totale	
	Arrivi	Presenze	Arrivi	Presenze	Arrivi	Presenze
Alberghiero	700.603	3.550.450	464.042	1.714.264	1.164.645	5.264.714
Extralberghiero	220.087	1.258.150	251.048	1.399.088	471.135	2.657.238
<b>In complesso</b>	<b>920.690</b>	<b>4.808.600</b>	<b>715.090</b>	<b>3.113.352</b>	<b>1.635.780</b>	<b>7.921.952</b>

TAV. 10 MOVIMENTO TURISTICO PER COMPARTO E PROVENIENZA - VARIAZIONE PERCENTUALE ESTATE 2014 RISPETTO ESTATE 2013

Comparto	Italiani		Stranieri		Totale	
	Arrivi	Presenze	Arrivi	Presenze	Arrivi	Presenze
Alberghiero	-9,1	-7,9	2,8	1,9	-4,7	-4,9
Extralberghiero	-13,6	-8,4	3,0	2,5	-5,5	-2,9
<b>In complesso</b>	<b>-10,2</b>	<b>-8,0</b>	<b>2,8</b>	<b>2,2</b>	<b>-4,9</b>	<b>-4,3</b>

L'andamento negli ambiti turistici per il complesso del movimento negli esercizi alberghieri ed extralberghieri mostra in linea di massima risultati analoghi a quelli rilevati per il solo comparto alberghiero.

Negative le variazioni in quasi tutte le zone turistiche, fatta eccezione per l'ambito del Garda che nel complesso mostra una variazione positiva sia negli arrivi (+0,3%), che nelle presenze (+0,6%); un dato significativo dal momento che le presenze del Garda trentino rappresentano il 23% del totale dei pernottamenti estivi.

Valori positivi anche per la componente arrivi dell'ambito di Trento (+2,9%) e per le presenze della Val di Non (+0,7%).

TAV. 11 MOVIMENTO NEGLI ESERCIZI ALBERGHIERI ED EXTRALBERGHIERI PER AMBITO NELLA STAGIONE ESTIVA 2014

(valori assoluti e variazioni percentuali rispetto estate 2013)

Ambito turistico	Arrivi	Var. % arrivi	Presenze	Var. % presenze	Peso % presenze estive
Trento, Monte Bondone e Valle dei Laghi	111.060	2,9	316.975	-3,0	4,0
Dolomiti di Brenta - Altopiano della Paganella, Cavedago e Spormaggiore	102.053	-8,6	610.844	-6,9	7,7
Altopiano di Pinè e Valle di Cembra	18.704	-3,4	97.564	-5,7	1,2
Valle di Fiemme	85.425	-6,1	466.947	-6,8	5,9
Valle di Fassa	233.007	-9,2	1.199.552	-5,8	15,1
San Martino di Castrozza, Primiero e Vanoi	73.389	-11,0	369.261	-8,4	4,7
Valsugana - Tesino	138.868	-5,9	866.851	-5,1	10,9
Altipiani di Folgaria, Lavarone e Luserna	45.944	-5,8	224.152	-4,8	2,8
Rovereto	58.432	-1,5	165.643	-3,8	2,1
Garda trentino	404.728	0,3	1.821.278	0,6	23,0
Terme di Comano – Dolomiti di Brenta	29.383	-8,6	143.580	-3,8	1,8
Madonna di Campiglio - Pinzolo - Val Rendena	89.321	-11,0	398.844	-7,8	5,0
Valli di Sole, Peio e Rabbi	118.113	-8,9	658.681	-6,1	8,3
Valle di Non	54.425	-1,7	210.190	0,7	2,7
Zone fuori ambito	72.928	-2,4	371.590	-4,6	4,7
<b>Provincia</b>	<b>1.635.780</b>	<b>-4,9</b>	<b>7.921.952</b>	<b>-4,3</b>	<b>100,0</b>

## Il movimento turistico in complesso

A completamento del quadro sulla stagione estiva, si propone di seguito il movimento turistico estivo complessivo considerando anche il comparto degli alloggi privati e delle seconde case. Si tratta, in questo caso, di dati stimati dai singoli Comuni ed Enti di promozione che confermano una generale flessione del movimento sia per quanto riguarda gli arrivi (-1,2% per gli alloggi privati e -1,3% per le seconde case), sia per le presenze (-2,7% per gli alloggi e -1,5% per le seconde case).

TAV. 12 MOVIMENTO TURISTICO COMPLESSIVO PER COMPARTO – ESTATE 2014

Comparto	Italiani		Stranieri		Totale	
	Arrivi	Presenze	Arrivi	Presenze	Arrivi	Presenze
Alberghiero	700.603	3.550.450	464.042	1.714.264	1.164.645	5.264.714
Extralberghiero	220.087	1.258.150	251.048	1.399.088	471.135	2.657.238
<b>Totale</b>	<b>920.690</b>	<b>4.808.600</b>	<b>715.090</b>	<b>3.113.352</b>	<b>1.635.780</b>	<b>7.921.952</b>
Alloggi privati	223.784	2.806.018	32.761	327.592	256.545	3.133.610
Seconde case	432.220	5.373.194	23.695	211.035	455.915	5.584.229
<b>In complesso</b>	<b>1.576.694</b>	<b>12.987.812</b>	<b>771.546</b>	<b>3.651.979</b>	<b>2.348.240</b>	<b>16.639.791</b>

TAV. 13 MOVIMENTO TURISTICO COMPLESSIVO PER COMPARTO - VARIAZIONE PERCENTUALE ESTATE 2014 RISPETTO ESTATE 2013

Comparto	Italiani		Stranieri		Totale	
	Arrivi	Presenze	Arrivi	Presenze	Arrivi	Presenze
Alberghiero	-9,1	-7,9	2,8	1,9	-4,7	-4,9
Extralberghiero	-13,6	-8,4	3,0	2,5	-5,5	-2,9
<b>Totale</b>	<b>-10,2</b>	<b>-8,0</b>	<b>2,8</b>	<b>2,2</b>	<b>-4,9</b>	<b>-4,3</b>
Alloggi privati	-1,0	-2,7	-2,3	-2,7	-1,2	-2,7
Seconde case	-1,3	-1,5	-0,7	-0,7	-1,3	-1,5
<b>In complesso</b>	<b>-6,7</b>	<b>-4,3</b>	<b>2,5</b>	<b>1,5</b>	<b>-3,8</b>	<b>-3,1</b>

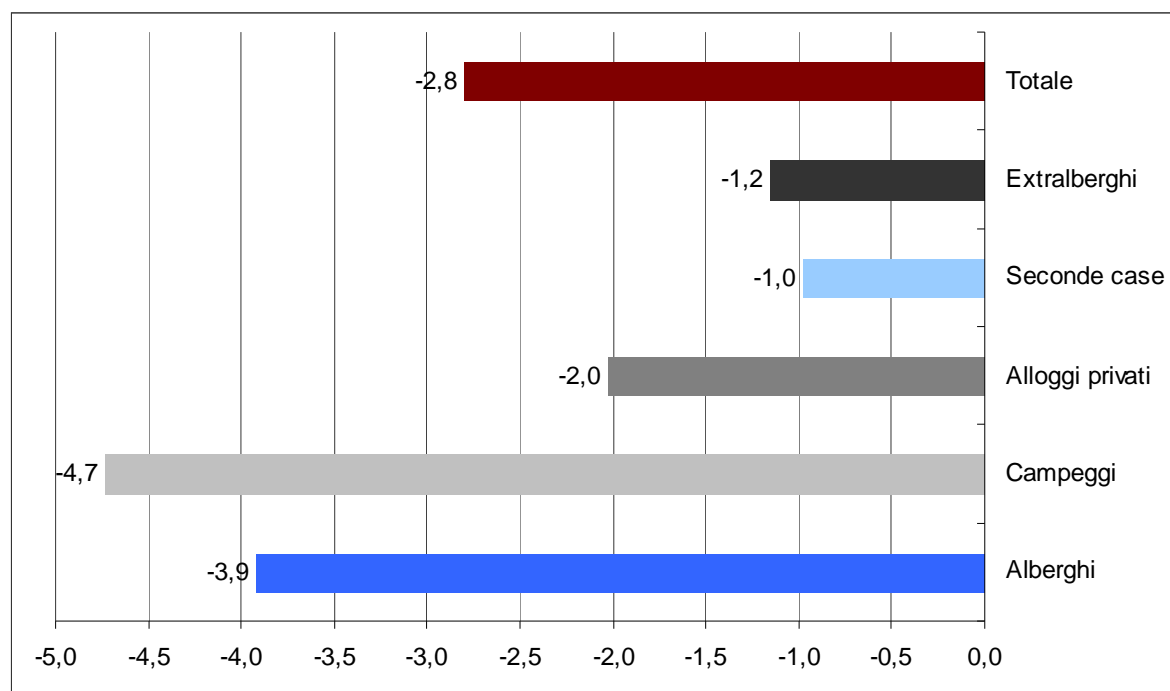
## Il valore del fatturato turistico nell'estate 2014

Il fatturato turistico può essere utilmente approssimato dalla spesa che il turista sostiene mediamente in Trentino per la sua vacanza. Come altri studi hanno dimostrato, la spesa varia sia in funzione della struttura ricettiva scelta dal turista, sia rispetto alla località turistica del soggiorno, sia ancora rispetto alla provenienza. Tutti questi elementi, opportunamente combinati, permettono di pervenire alla stima della spesa media giornaliera pro-capite per area territoriale e struttura ricettiva.

Sulla base dei risultati, opportunamente inflazionati, dell'indagine sulla spesa turistica condotta nel 2013, è possibile quindi fare un bilancio dell'estate 2014, non solo in termini di dimensione fisica del movimento turistico, ma anche rispetto alla sua dimensione economica.

Il fatturato turistico movimentato dagli oltre 16 milioni di presenze ammonta a poco più di 1.100 milioni di euro. In termini dinamici, la perdita del 3,1% nelle presenze turistiche si traduce sul piano economico in una flessione del fatturato turistico rispetto al 2013 del 2,8%, vale a dire di una cifra che si aggira intorno ai 32 milioni di euro.

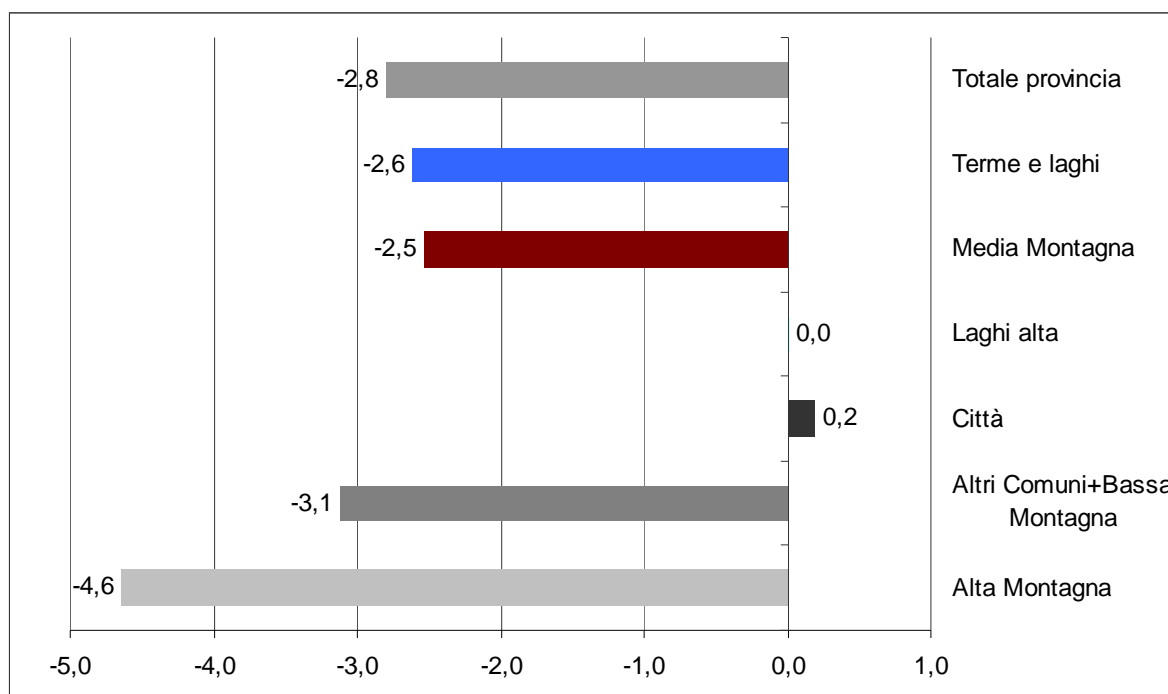
FIG. 8 VARIAZIONE PERCENTUALE DEL FATTURATO TURISTICO PER TIPOLOGIA DI STRUTTURA RICETTIVA – ESTATE 2014 RISPETTO ESTATE 2013



La flessione coinvolge tutte le strutture ricettive anche se, proporzionalmente, ad essere penalizzati sono risultati soprattutto gli alberghi e i campeggi.

A livello di aree territoriali, le difficili condizioni atmosferiche hanno impattato negativamente in particolare sulle località di alta montagna (-4,6%) e, più in generale, sulle vallate caratterizzate da un turismo montano e lacuale. Tiene invece la spesa dell'area del Garda, mentre guadagnano le città di Trento e Rovereto che si sono avvantaggiate della presenza di turisti alla ricerca di mete alternative durante le giornate di pioggia.

FIG. 9 VARIAZIONE PERCENTUALE DEL FATTURATO TURISTICO PER AREA TERRITORIALE – ESTATE 2014 RISPETTO ESTATE 2013





---

© Provincia autonoma di Trento Servizio Statistica

Coordinamento e redazione:	Giovanna Fambri Vincenzo Bertozzi
Testi ed elaborazione dati:	Manuela Genetti Roberta Savorelli
Layout grafica e pubblicazione on-line:	Paola Corrà

Supplemento al Foglio Comunicazioni - Direttore responsabile: Giampaolo Pedrotti  
Aut. Trib. di Trento n. 403 del 02/04/1983