

## **Movimento turistico in Trentino**

### *Stagione estiva 2021*

- ❖ La stagione estiva 2021 (mesi da giugno a settembre) totalizza nel complesso oltre 2 milioni di arrivi e 9,3 milioni di pernottamenti; questi numeri confrontati con l'anno 2020 evidenziano variazioni in positivo superiori al 30% sia per gli arrivi che per le presenze in ragione della diversa situazione epidemiologica dello scorso anno. Più indicativo risulta il confronto con il periodo estivo del 2019<sup>1</sup> che mostra valori in lieve contrazione sia per gli arrivi (-4,6%) che per le presenze (-4,2%) e per entrambi i settori: gli arrivi alberghieri diminuiscono del 4,3% e le presenze del 4,4%, mentre l'extralberghiero cala del 5,4% negli arrivi e del 4% nelle presenze.
- ❖ In ragione delle dinamiche osservate e del particolare contesto congiunturale, i numeri dell'estate 2021 rappresentano nel confronto temporale un risultato positivo: l'ammontare delle presenze si avvicina infatti agli ottimi valori realizzati nel 2019 e comunque in linea con gli ultimi anni pre-Covid.
- ❖ Tra gli oltre 9 milioni di pernottamenti registrati nel corso dei 4 mesi estivi si osserva una netta prevalenza di turisti italiani (69,1%). Le presenze alberghiere rappresentano il 64,7% del totale dei pernottamenti rilevati nel complesso delle strutture ricettive (escludendo alloggi privati e seconde case).
- ❖ La dinamica delle presenze osservata a livello mensile mostra variazioni negative consistenti nei mesi di giugno e luglio; in crescita invece agosto e settembre. Agosto, in particolare, cresce del 2,7% nelle presenze e si conferma il mese con il più alto numero di pernottamenti; per effetto delle flessioni registrate nella prima parte dell'estate il suo peso relativo si incrementa di quasi tre punti percentuali (dal 38,5% al 41,2%). Particolarmente vivace il mese di settembre che evidenzia un aumento del 12,7% nelle presenze.
- ❖ Gli italiani crescono del 5,4% rispetto all'estate 2019. Le principali regioni di provenienza si confermano essere Lombardia, Veneto, Emilia-Romagna, Lazio e Toscana. In contrazione le

---

<sup>1</sup> Per tale ragione il report, a partire dalla figura 2, si concentra sul confronto tra la stagione estiva 2021 e quella del 2019.

---

presenze straniere che calano del 20,5%. I flussi principali provengono da Germania, Paesi Bassi, Austria, Repubblica Ceca e Belgio.

- ❖ La *performance* dei singoli territori è generalmente negativa; più marcato il calo negli ambiti di Trento, Rovereto, Valsugana Tesino e Valle di Non. Positivi i risultati per la zona della Val di Fassa che evidenzia un aumento di presenze del 4,7%; stabili i valori dell'ambito Altipiani Cimbri e Vigolana. L'ambito del Garda trentino si conferma la zona con il maggior numero di pernottamenti, vale a dire il 25,2% dell'intero movimento turistico nella stagione estiva.
- ❖ Il movimento turistico registra variazioni negative per tutte le categorie alberghiere, ad eccezione degli alberghi a 4 stelle *superior* e 5 stelle che evidenziano un aumento delle presenze del 15,3%. I pernottamenti registrati nelle strutture a 3 stelle rappresentano il 45,7% del movimento turistico alberghiero estivo.
- ❖ Il settore extralberghiero, che rappresenta il 35,3% delle presenze estive complessive, evidenzia in generale un andamento in calo sia negli arrivi (-5,4%) che nelle presenze (-4%). Positivo l'andamento delle presenze in campeggi, agritur ed esercizi rurali (+3,5%) che incidono per il 58,6% del totale del movimento del settore extralberghiero estivo. Affittacamere, CAV e B&B registrano un calo negli arrivi ma una crescita nelle presenze, anche se contenuta (+0,6%). Il tasso di occupazione<sup>2</sup> dei posti letto risulta migliore negli alberghi a 4 stelle *superior* e 5 stelle (80,9%).
- ❖ L'analisi dei principali indicatori quali grado di utilizzo lordo<sup>3</sup>, permanenza media e variazione delle presenze permette di confrontare per tipologia di struttura ricettiva nei tre anni le diverse prestazioni. In generale, si osserva un leggero miglioramento rispetto all'estate 2019 nel grado di utilizzo lordo, grazie al settore extralberghiero. In netto miglioramento rispetto all'anno 2019 risultano gli agritur, i campeggi e gli appartamenti per vacanze (CAV). In sofferenza, a causa del Covid, le strutture a carattere aggregativo quali le case per ferie, gli ostelli e le strutture alpinistiche. Rimangono stabili i giorni medi di vacanza, mentre diminuiscono le presenze anche se in maniera molto più contenuta rispetto all'estate 2020.
- ❖ Il bilancio della stagione estiva, considerando anche la stima del movimento in alloggi privati e seconde case, si conferma in calo sia negli arrivi (-3%) che nelle presenze (-3,7%). Analogamente ai comparti alberghiero ed extralberghiero, si rileva anche per alloggi privati e seconde case un aumento della componente italiana e una contrazione degli stranieri.
- ❖ Il bilancio parziale dell'anno, analizzando il periodo gennaio – settembre, mostra una diminuzione del 38,5% negli arrivi e del 38,6% nelle presenze. Dopo un inizio d'anno davvero difficile con la cancellazione della stagione invernale e un avvio ritardato della stagione estiva, il turismo trentino fa segnare un'eccezionale ripresa in agosto e settembre.

---

<sup>2</sup> Il tasso di occupazione è definito anche "grado di utilizzo netto" ed è ottenuto rapportando le presenze turistiche al numero dei letti moltiplicati per i giorni di effettiva apertura di ciascun esercizio.

<sup>3</sup> Il "grado di utilizzo lordo" permette il confronto tra le tipologie di struttura negli anni e si realizza dividendo le presenze del periodo per i giorni considerati moltiplicati per i relativi posti letto.

**Tav. 1 - Movimento alberghiero ed extralberghiero**

*(valori assoluti)*

Settore	Italiani		Stranieri		Totale	
	Arrivi	Presenze	Arrivi	Presenze	Arrivi	Presenze
Alberghiero	1.065.892	4.638.188	405.322	1.399.878	1.471.214	6.038.066
Extralberghiero	374.897	1.806.931	304.117	1.482.824	679.014	3.289.755
<b>Totale</b>	<b>1.440.789</b>	<b>6.445.119</b>	<b>709.439</b>	<b>2.882.702</b>	<b>2.150.228</b>	<b>9.327.821</b>

*(variazioni percentuali rispetto all'estate 2020)*

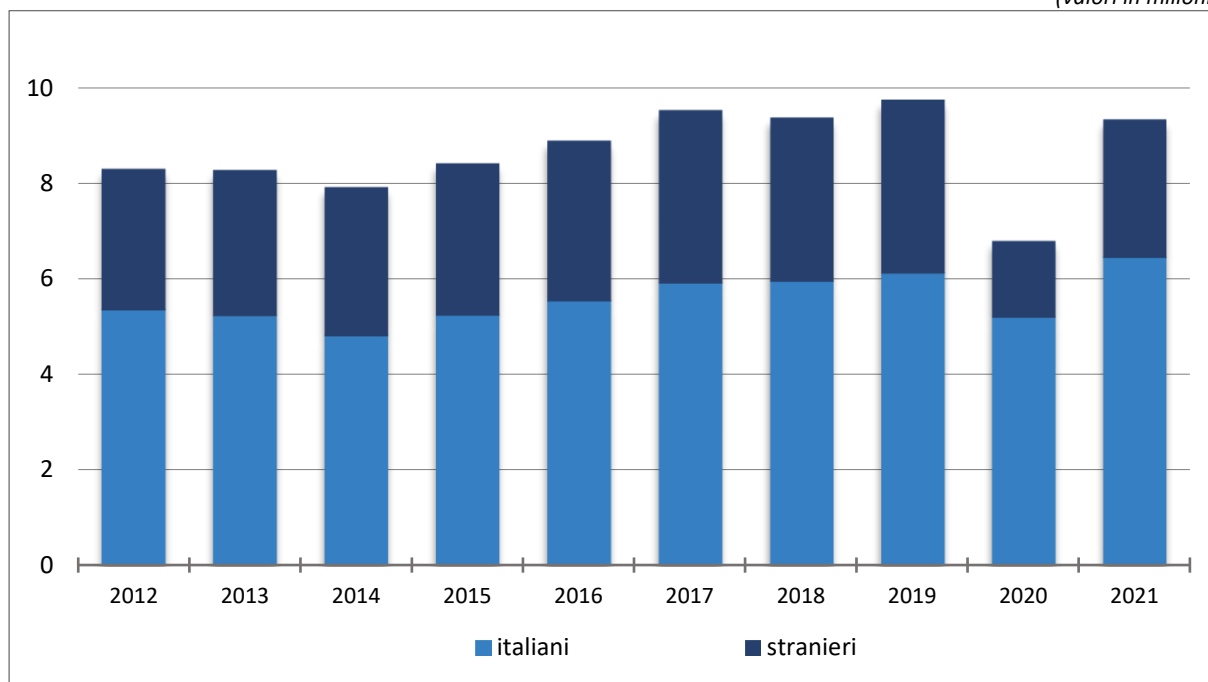
Settore	Italiani		Stranieri		Totale	
	Arrivi	Presenze	Arrivi	Presenze	Arrivi	Presenze
Alberghiero	19,8	26,5	77,8	85,3	31,6	36,5
Extralberghiero	12,9	18,0	65,8	75,4	31,7	38,4
<b>Totale</b>	<b>17,9</b>	<b>24,0</b>	<b>72,5</b>	<b>80,1</b>	<b>31,7</b>	<b>37,2</b>

*(variazioni percentuali rispetto all'estate 2019)*

Settore	Italiani		Stranieri		Totale	
	Arrivi	Presenze	Arrivi	Presenze	Arrivi	Presenze
Alberghiero	8,4	5,4	-26,8	-26,9	-4,3	-4,4
Extralberghiero	5,0	5,4	-15,7	-13,3	-5,4	-4,0
<b>Totale</b>	<b>7,5</b>	<b>5,4</b>	<b>-22,4</b>	<b>-20,5</b>	<b>-4,6</b>	<b>-4,2</b>

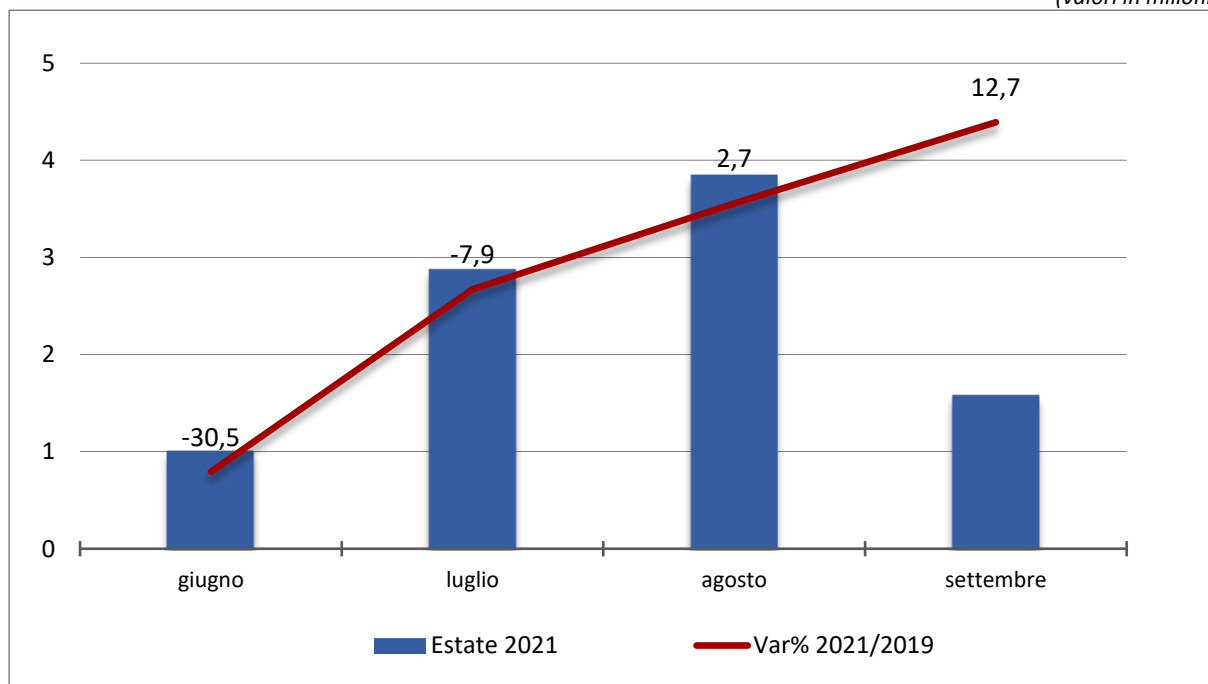
**Fig. 1 - Presenze alberghiere ed extralberghiere per provenienza serie storica**

(valori in milioni)



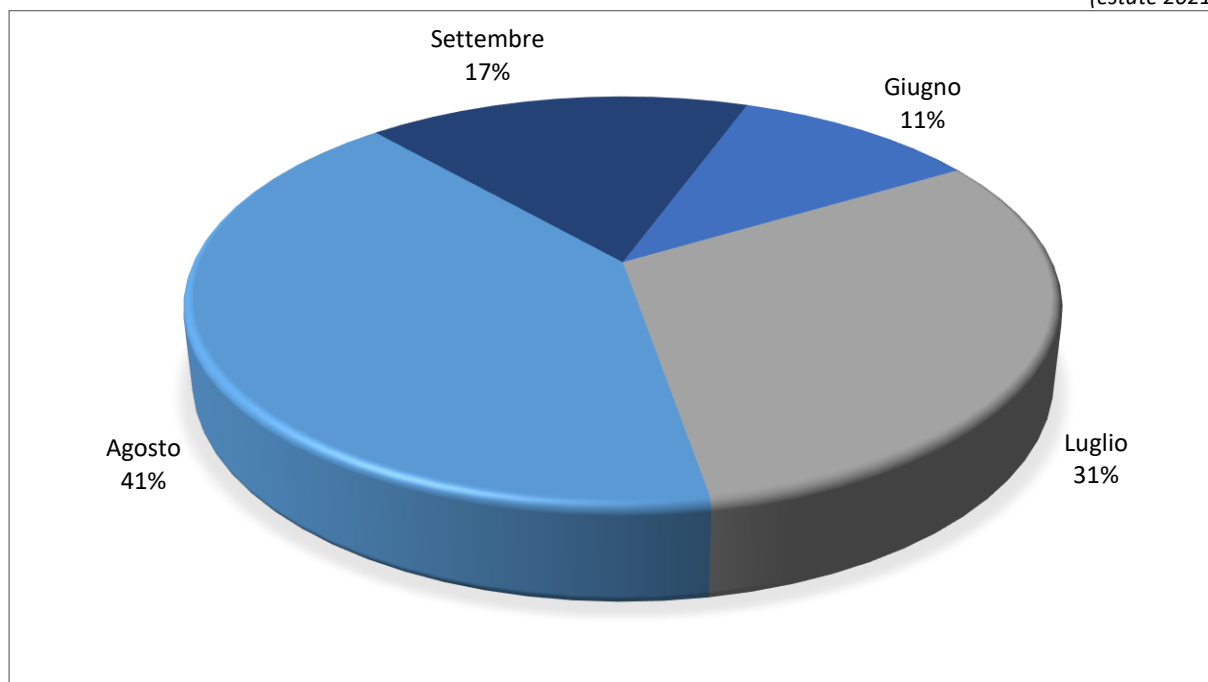
**Fig. 2 - Presenze alberghiere ed extralberghiere per mese**

(valori in milioni)



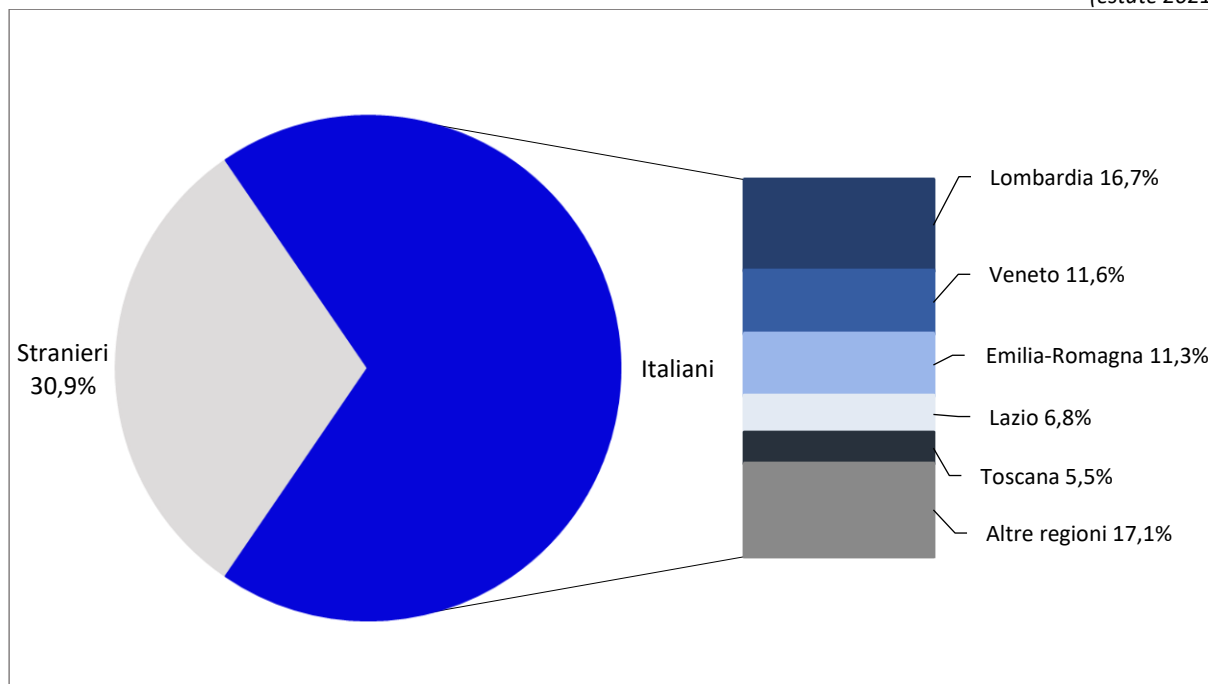
**Fig. 3 - Distribuzione delle presenze alberghiere ed extralberghiere per mese**

*(estate 2021)*



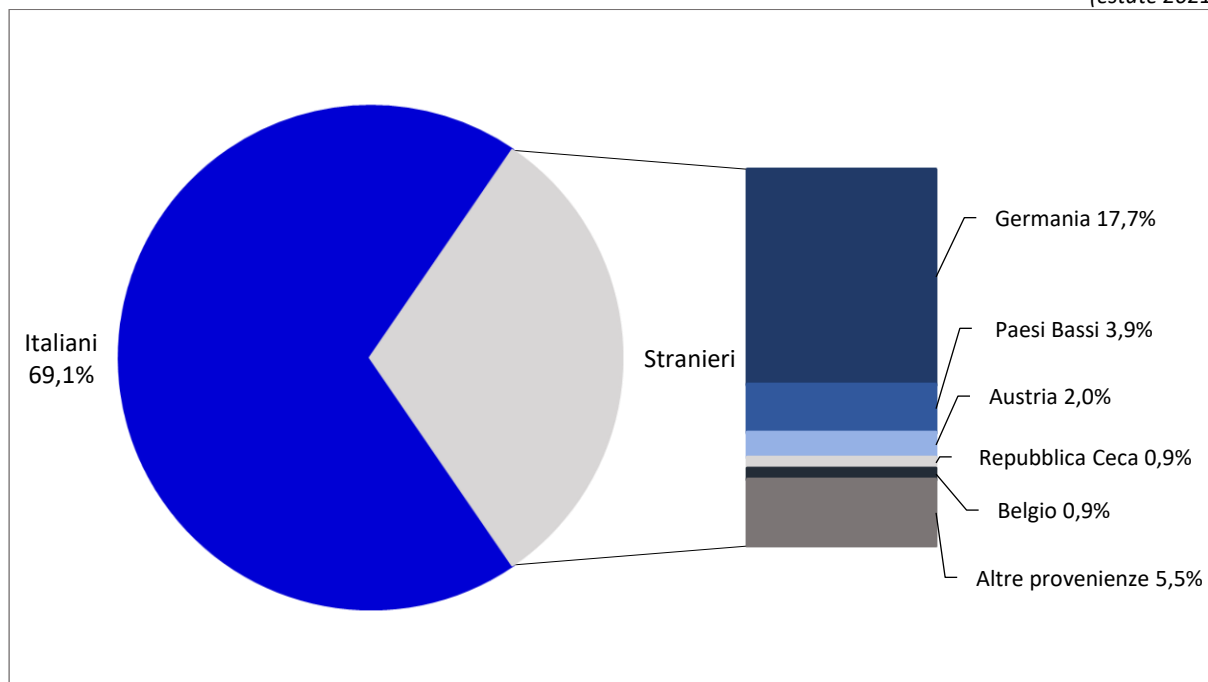
**Fig. 4 - Distribuzione delle presenze alberghiere ed extralberghiere per provenienza: principali regioni italiane**

(estate 2021)



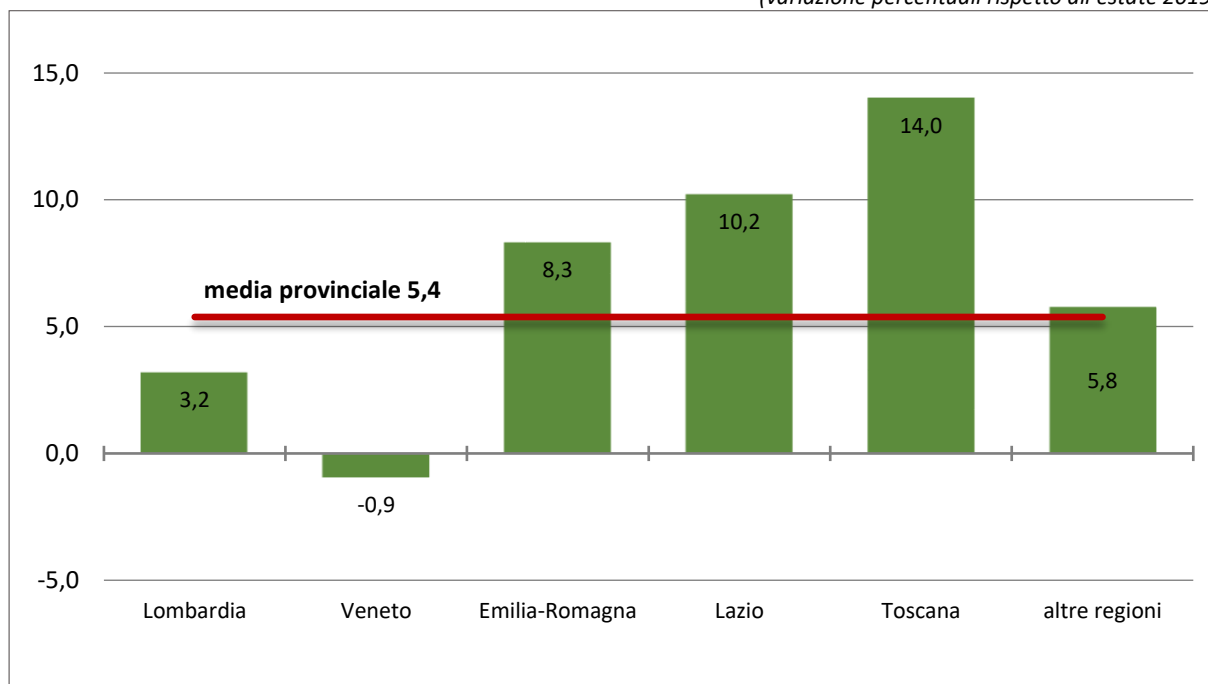
**Fig. 5 - Distribuzione delle presenze alberghiere ed extralberghiere per provenienza: principali paesi esteri**

(estate 2021)



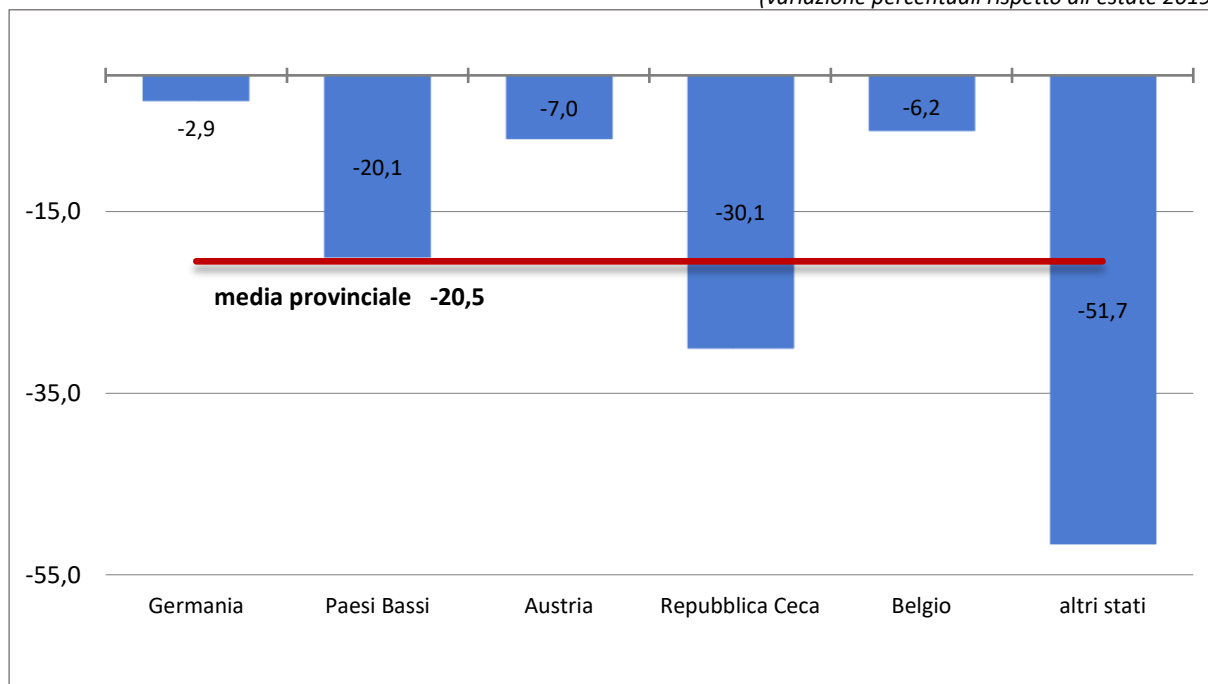
**Fig. 6 - Presenze alberghiere ed extralberghiere delle principali provenienze italiane**

*(variazione percentuali rispetto all'estate 2019)*

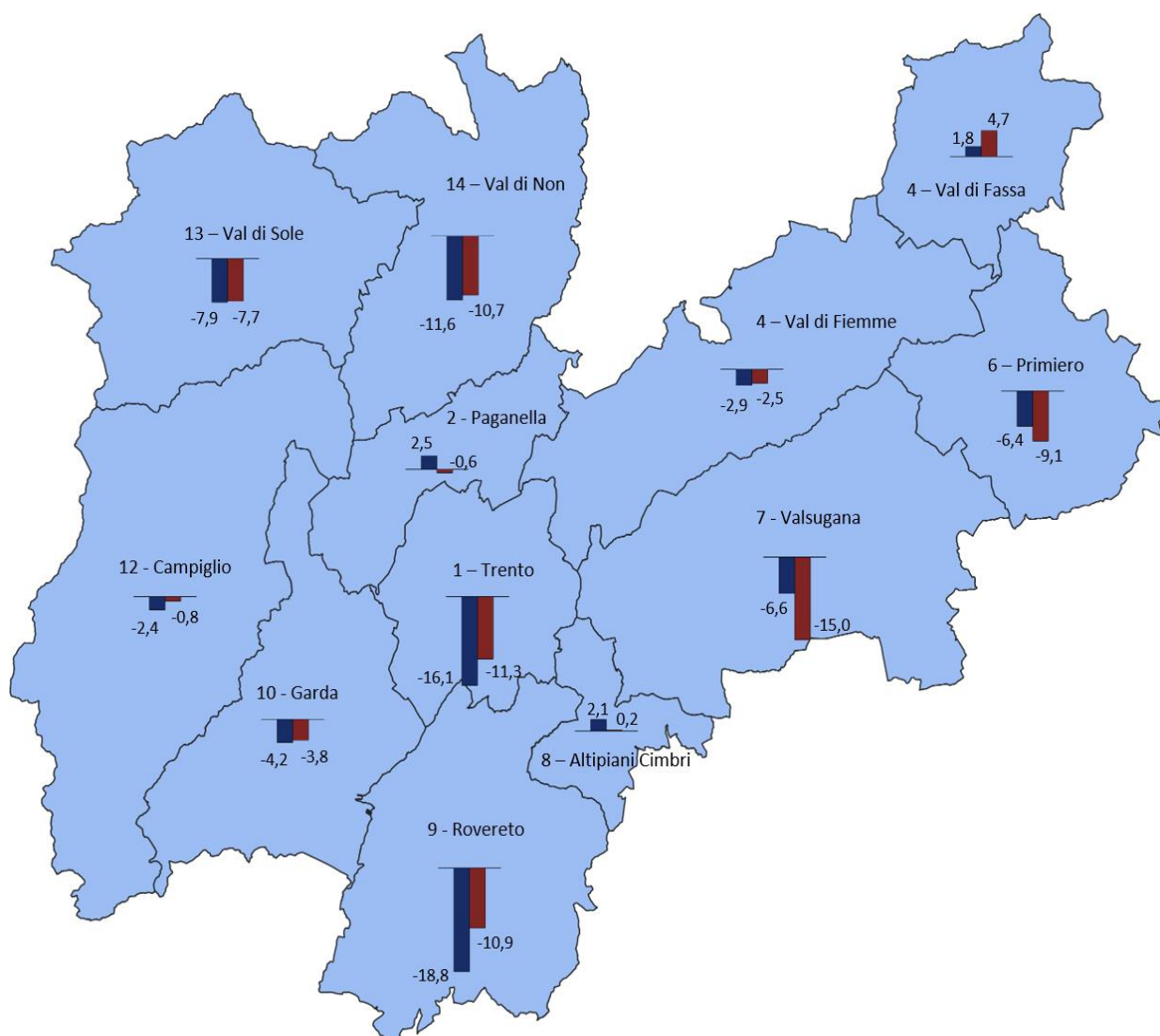


**Fig. 7 - Presenze alberghiere ed extralberghiere delle principali provenienze straniere**

*(variazione percentuali rispetto all'estate 2019)*



**Fig. 8 - Variazioni degli arrivi e delle presenze alberghiere ed extralberghiere per ambito turistico**



**Legenda:**

- Var. % arrivi 2020/2019
- Var. % presenze 2020/2019

- 1 – Trento, Monte Bondone e Valle dei Laghi
- 2 – Altopiano della Paganella, Piana della Rotaliana e San Lorenzo Dorsino
- 4 – Val di Fiemme, Altopiano di Pinè e Val di Cembra
- 5 – Valle di Fassa
- 6 – San Martino di Castrozza, Primiero e Vanoi
- 7 – Valsugana, Tesino e Valle dei Mocheni

- 8 – Altipiani Cimbri e Vigolana
- 9 – Rovereto, Vallagarina e Monte Baldo
- 10 – Garda trentino, Valle di Ledro e Terme di Comano
- 12 – Madonna di Campiglio, Pinzolo, Val Rendena, Giudicarie centrali e Valle del Chiese
- 13 – Valli di Sole, Peio e Rabbi
- 14 – Valle di Non



**Tav.2 - Indicatori strutturali per tipologia ricettiva**

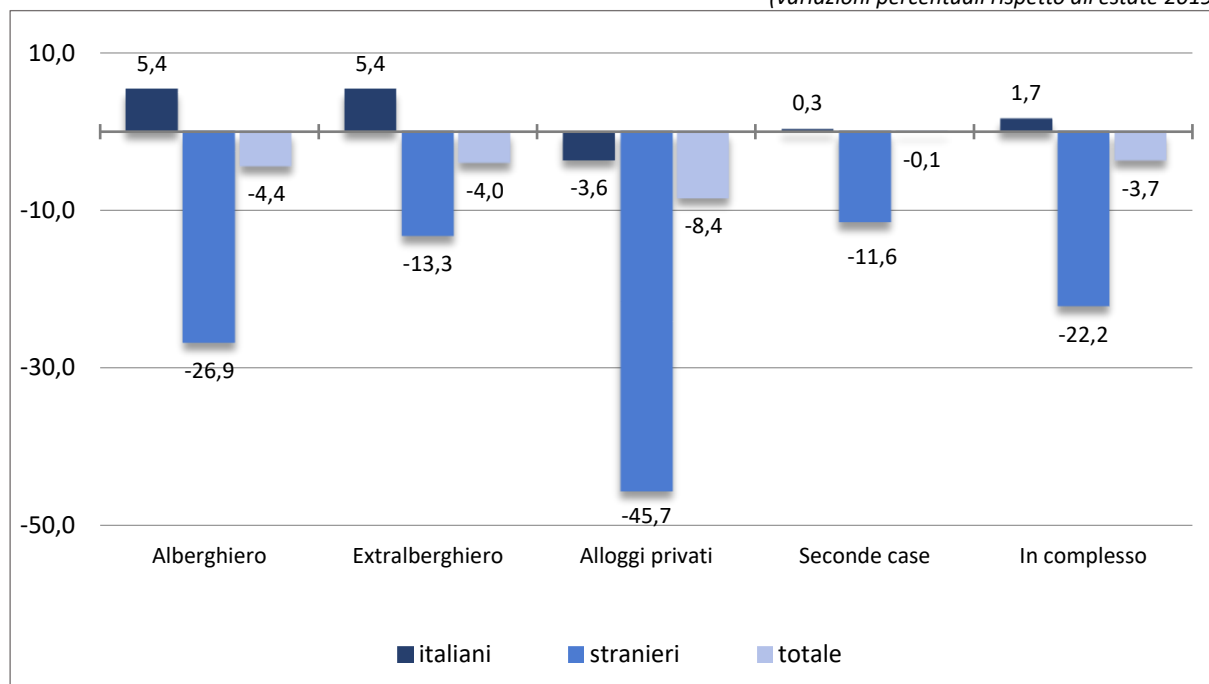
Tipo struttura	Esercizi aperti	Posti letto	Arrivi	Var%	Presenze	Var%	Grado di utilizzo netto (%)	Peso % presenze
<b>Esercizi alberghieri</b>								
1+2 stelle	333	10.720	133.302	-5,3	473.803	-4,7	43,5	7,8
3 stelle	708	44.548	670.561	-7,8	2.760.636	-8,4	60,5	45,7
3 stelle superior	157	12.017	208.586	-4,7	934.461	-1,9	71,8	15,5
4 stelle	202	19.011	379.372	-1,0	1.538.528	-1,8	74,6	25,5
4 stelle superior + 5 stelle	36	3.707	79.393	19,7	330.638	15,3	80,9	5,5
<b>Totale alberghiero</b>	<b>1.436</b>	<b>90.003</b>	<b>1.471.214</b>	<b>-4,3</b>	<b>6.038.066</b>	<b>-4,4</b>	<b>64,1</b>	<b>100,0</b>
<b>Esercizi extralberghieri</b>								
Affittacamere - cav e B&B	1.142	21.465	194.999	-6,2	992.568	0,6	43,6	30,2
Campeggi agritur esercizi rurali	441	40.049	360.865	5,3	1.928.600	3,5	40,6	58,6
Altri esercizi	304	14.168	123.150	-26,4	368.587	-36,1	29,8	11,2
<b>Totale extralberghiero</b>	<b>1.887</b>	<b>75.682</b>	<b>679.014</b>	<b>-5,4</b>	<b>3.289.755</b>	<b>-4,0</b>	<b>39,8</b>	<b>100,0</b>
<b>In complesso</b>	<b>3.323</b>	<b>165.685</b>	<b>2.150.228</b>	<b>-4,6</b>	<b>9.327.821</b>	<b>-4,2</b>	<b>52,7</b>	<b>0,0</b>

**Tav.3 - Arrivi e presenze turistiche per settore per il complesso dell'offerta ricettiva**

Settore	Italiani		Stranieri		Totale	
	Arrivi	Presenze	Arrivi	Presenze	Arrivi	Presenze
Alberghiero	1.065.892	4.638.188	405.322	1.399.878	1.471.214	6.038.066
Extralberghiero	374.897	1.806.931	304.117	1.482.824	679.014	3.289.755
<b>Totale</b>	<b>1.440.789</b>	<b>6.445.119</b>	<b>709.439</b>	<b>2.882.702</b>	<b>2.150.228</b>	<b>9.327.821</b>
Alloggi privati	248.871	2.780.868	28.242	200.842	277.113	2.981.710
Seconde case	482.569	5.545.537	22.645	190.079	505.214	5.735.616
<b>In complesso</b>	<b>2.172.229</b>	<b>14.771.524</b>	<b>760.326</b>	<b>3.273.623</b>	<b>2.932.555</b>	<b>18.045.147</b>

**Fig. 9 - Presenze turistiche per settore per il complesso dell'offerta ricettiva**

*(variazioni percentuali rispetto all'estate 2019)*



**Tav. 4 - Indicatori a confronto**

Tipo Struttura	Grado di utilizzo lordo (%)			Permanenza media			Presenze	
	Estate 2019	Estate 2020	Estate 2021	Estate 2019	Estate 2020	Estate 2021	Var% estate 2020/2019	Var% estate 2021/2019
<b>Alberghiero</b>	<b>57,5</b>	<b>43,4</b>	<b>56,3</b>	<b>4,1</b>	<b>4,0</b>	<b>4,1</b>	<b>-30,0</b>	<b>-4,4</b>
Affittacamere	49,1	40,0	47,4	3,3	3,5	3,5	-19,1	3,3
Agritur	40,1	35,4	43,6	3,7	3,8	3,9	-14,0	13,9
Bed & Breakfast	25,8	22,1	27,1	2,4	2,6	2,7	-26,2	-3,1
Campeggi Mobili	-	-	-	8,0	3,4	5,9	-85,8	-49,5
Campeggio	39,1	28,6	39,3	5,9	5,2	5,7	-27,4	1,8
Casa e appartamenti per vacanze (CAV)	38,1	32,7	41,2	6,6	7,3	7,1	-20,2	0,2
Casa per Ferie	37,7	19,1	27,5	7,8	8,7	7,7	-66,8	-39,5
Esercizio Rurale	35,7	37,5	44,3	2,6	3,1	3,4	16,5	73,0
Ostello per la gioventù	49,5	20,4	32,7	2,1	2,0	2,1	-60,4	-36,4
Struttura alpinistica	25,4	17,8	22,7	1,2	1,4	1,3	-34,8	-13,2
<b>Totale extralberghiero</b>	<b>36,5</b>	<b>29,2</b>	<b>37,6</b>	<b>4,8</b>	<b>4,6</b>	<b>4,8</b>	<b>-30,6</b>	<b>-4,0</b>
<b>In complesso</b>	<b>47,8</b>	<b>37,1</b>	<b>47,9</b>	<b>4,3</b>	<b>4,2</b>	<b>4,3</b>	<b>-30,2</b>	<b>-4,2</b>

**Tav. 5 - Movimento alberghiero ed extralberghiero per mese e provenienza**

*(gennaio-settembre 2021)*

Mese	Italiani		Stranieri		Totale	
	Arrivi	Presenze	Arrivi	Presenze	Arrivi	Presenze
gennaio	15.881	60.544	3.150	12.977	19.031	73.521
febbraio	21.283	70.437	2.525	10.004	23.808	80.441
marzo	14.252	62.967	2.222	11.933	16.474	74.900
aprile	16.094	62.513	2.040	10.163	18.134	72.676
maggio	76.052	183.179	37.432	131.906	113.484	315.085
giugno	206.149	633.658	98.630	379.936	304.779	1.013.594
luglio	449.552	2.062.336	209.426	818.720	658.978	2.881.056
agosto	559.076	2.906.349	210.987	939.758	770.063	3.846.107
settembre	226.012	842.776	190.396	744.288	416.408	1.587.064
<b>Totale</b>	<b>1.584.351</b>	<b>6.884.759</b>	<b>756.808</b>	<b>3.059.685</b>	<b>2.341.159</b>	<b>9.944.444</b>

*(variazioni percentuali rispetto allo stesso mese del 2019)*

Mese	Italiani		Stranieri		Totale	
	Arrivi	Presenze	Arrivi	Presenze	Arrivi	Presenze
gennaio	-93,7	-94,1	-97,5	-98,2	-94,9	-95,8
febbraio	-91,0	-92,0	-98,4	-98,9	-93,9	-95,6
marzo	-93,5	-92,3	-98,4	-98,4	-95,4	-95,2
aprile	-85,1	-77,9	-98,1	-97,5	-91,6	-89,5
maggio	-3,2	-5,5	-70,9	-69,3	-45,3	-49,5
giugno	-3,2	-2,2	-55,0	-53,1	-29,5	-30,5
luglio	13,9	1,3	-20,4	-25,2	0,2	-7,9
agosto	3,0	5,2	-7,5	-4,4	-0,1	2,7
settembre	19,3	25,7	-6,9	0,9	5,7	12,7
<b>Totale</b>	<b>-29,0</b>	<b>-26,0</b>	<b>-51,9</b>	<b>-55,5</b>	<b>-38,5</b>	<b>-38,6</b>

---

© Provincia autonoma di Trento ISPAT

Coordinamento e redazione:	Giovanna Fambri Vincenzo Bertozzi
Elaborazione dati e testi:	Roberta Savorelli Manuela Genetti
Realizzazione mappa	Simone Ziglio
<i>Layout grafica e pubblicazione on-line:</i>	Paola Corrà

Supplemento al Foglio Comunicazioni - Direttore responsabile: Giampaolo Pedrotti  
Aut. Trib. di Trento n. 403 del 02/04/1983