

## Il personale della Pubblica Amministrazione in Trentino

anno 2020

- ❖ L'Istituto di Statistica della provincia di Trento (ISPAT) aggiorna i risultati della rilevazione del personale della Pubblica Amministrazione operante nel territorio della provincia di Trento. Nel report le dinamiche occupazionali e retributive sono confrontate con i dati nazionali per i diversi comparti contrattuali. Per l'Amministrazione locale vengono proposti alcuni tra gli indicatori più significativi.
- ❖ Negli ultimi anni la dinamica del numero di occupati della Pubblica Amministrazione interrompe la fase di ridimensionamento iniziata a partire dagli anni Duemila come conseguenza delle politiche di contenimento della spesa pubblica adottate dal Governo nazionale. Pertanto a partire dal 2015 si assiste ad una sostanziale stabilizzazione della curva.
- ❖ A livello locale il *trend* discendente si inverte a partire dal 2017 grazie alla ripresa delle assunzioni all'interno della Pubblica Amministrazione locale che compensa la dinamica regressiva registrata dal comparto dell'Amministrazione centrale che opera in Trentino.
- ❖ L'incidenza del personale pubblico a tempo indeterminato sulla popolazione residente si conferma in Trentino più elevata, sia nei confronti della media delle regioni a statuto speciale (ma inferiore all'Alto Adige), sia nei confronti delle regioni a statuto ordinario. Le differenze si giustificano in virtù delle maggiori competenze che sono state trasferite/delegate dallo Stato alle province autonome. Si tratta del personale della scuola, del personale forestale, dei vigili del fuoco e di altre figure specifiche, vale a dire di personale che nelle altre regioni afferisce di regola allo Stato.
- ❖ Il costo medio del personale pubblico (dipendenti a tempo indeterminato e determinato), dopo essere stato sostanzialmente su livelli analoghi in Trentino e in Italia per quasi tutto il decennio, a partire dal 2017 registra una crescita meno sostenuta a livello locale rispetto al livello nazionale, dove invece cresce in modo consistente. Nel confronto giocano un ruolo importante probabilmente anche i diversi momenti in cui avvengono i rinnovi dei contratti di lavoro.

- 
- ❖ La retribuzione media<sup>1</sup> del personale a tempo indeterminato del contratto delle autonomie locali, senza quindi la parte contributiva a carico del datore di lavoro, si attesta nel 2019 in Trentino a 33.424 euro, un livello decisamente più contenuto rispetto al valore della retribuzione delle altre regioni a statuto speciale (36.561 euro) e, in particolare, dell'Alto Adige, territorio che si caratterizza per il valore più elevato (40.358 euro).
  - ❖ Più in generale, cioè considerando tutti i comparti contrattuali, il livello medio della retribuzione a livello nazionale si colloca nel 2019 a 36.782 euro, un valore ragguardevole che si giustifica con l'insieme estremamente eterogeneo delle categorie stipendiali in essere, all'interno delle quali rientrano anche contratti che presentano retribuzioni medie tradizionalmente elevate (magistratura, forze dell'ordine, sanità, enti pubblici non economici, enti di ricerca, ecc.).
  - ❖ Dopo un periodo di stabilizzazione, a partire dal 2016 la retribuzione media del personale a tempo indeterminato presenta in Trentino una evoluzione della crescita piuttosto significativa, similmente a quanto si osserva per gli altri territori.
  - ❖ In termini di macro composizione, il Trentino vede ulteriormente ridurre l'incidenza della quota di dipendenti dell'Amministrazione centrale mentre cresce la componente dell'Amministrazione locale, come conseguenza del progressivo passaggio alla provincia di competenze statali<sup>2</sup>. Si osserva altresì la continua espansione del personale che afferisce all'area sanitaria in particolare delle A.P.S.P., incluse tra gli "Altri enti amministrazione pubblica locale", nonché del personale del comparto scuola della PAT, a fronte della riduzione della quota dei Comuni e delle Comunità di Valle.
  - ❖ Con riferimento alla sola Amministrazione locale, in Trentino l'incidenza del personale con contratto a tempo determinato e, in generale, con una tipologia di lavoro flessibile supera il 13% e risulta nell'ultimo periodo in aumento rispetto al numero complessivo dei contratti a tempo indeterminato. Si arresta nel 2020 la crescita dell'utilizzo dell'orario a tempo parziale a cui ricorre il 26% del personale.
  - ❖ Per il tempo indeterminato risulta in costante crescita l'incidenza del personale femminile che raggiunge nel 2020 quasi il 70% del totale.
  - ❖ La tendenza all'invecchiamento del personale pubblico è confermata dall'incidenza degli *over 54 anni* che passa dal 25,3% nel 2016 al 32% nel 2020. Migliora nel contempo ulteriormente il livello di scolarizzazione del personale: l'incidenza del personale laureato si attesta infatti al 42,8% nel 2020, quasi otto punti percentuali in più rispetto al 2016.

---

<sup>1</sup> Nel report si considera la retribuzione lorda.

<sup>2</sup> Con il d.lgs. 07/02/2017 n. 16, a decorrere dal 1° gennaio 2017, sono state delegate alla Regione Trentino - Alto Adige/Südtirol, per il suo ambito territoriale, le funzioni riguardanti l'attività amministrativa e organizzativa di supporto agli uffici giudiziari, con esclusione di quelle relative al personale di magistratura e al personale amministrativo dirigenziale. Il passaggio effettivo del personale è avvenuto nel corso del 2018.

Fig. 1 - Personale pubblico in Italia e in Trentino

(numero indice 2015 = 100)

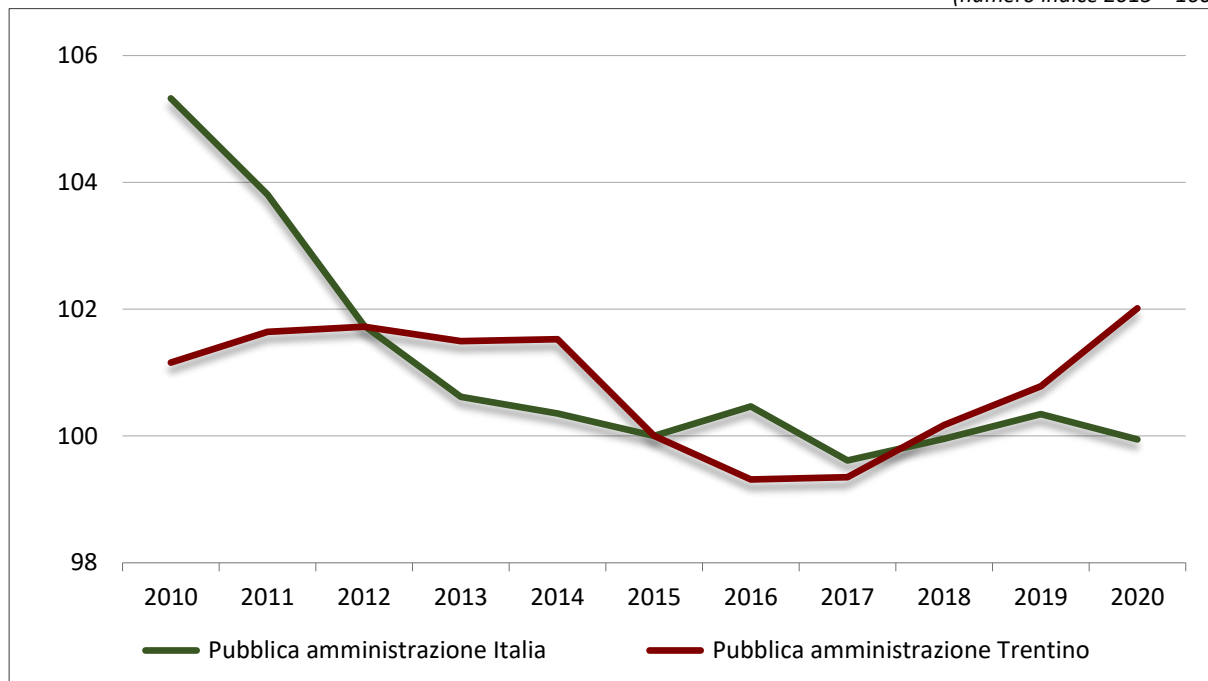
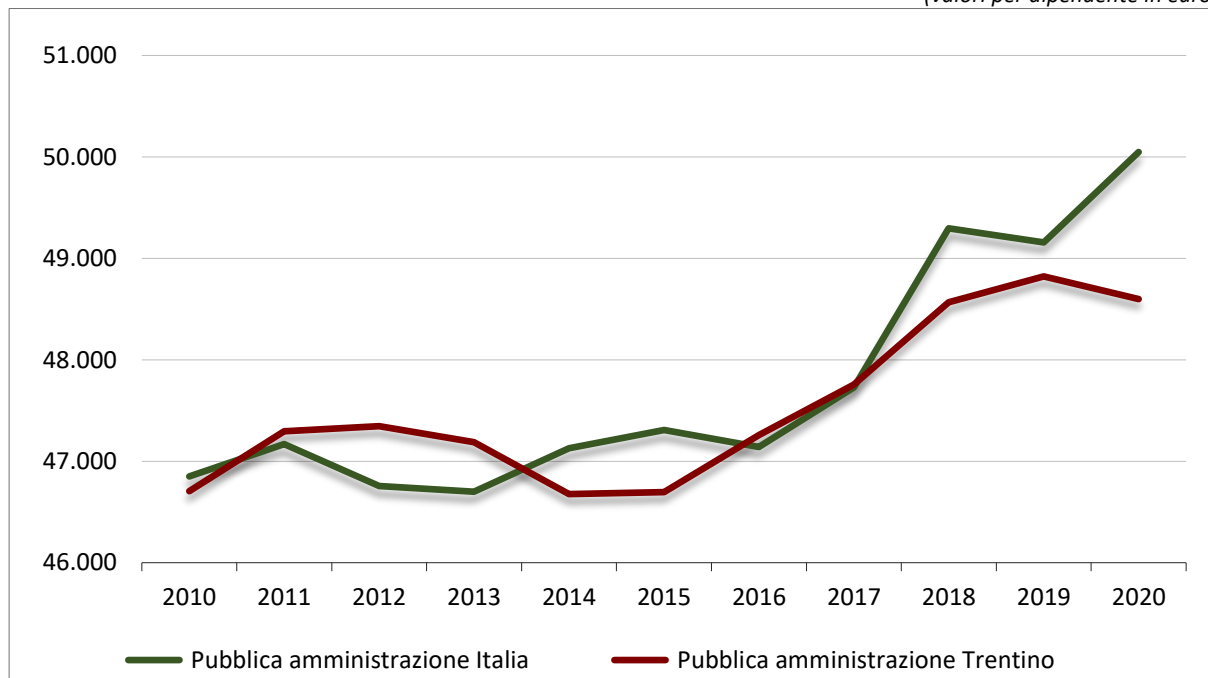


Fig. 2 - Costo del lavoro del personale pubblico in Italia e in Trentino<sup>(\*)</sup>

(valori per dipendente in euro)

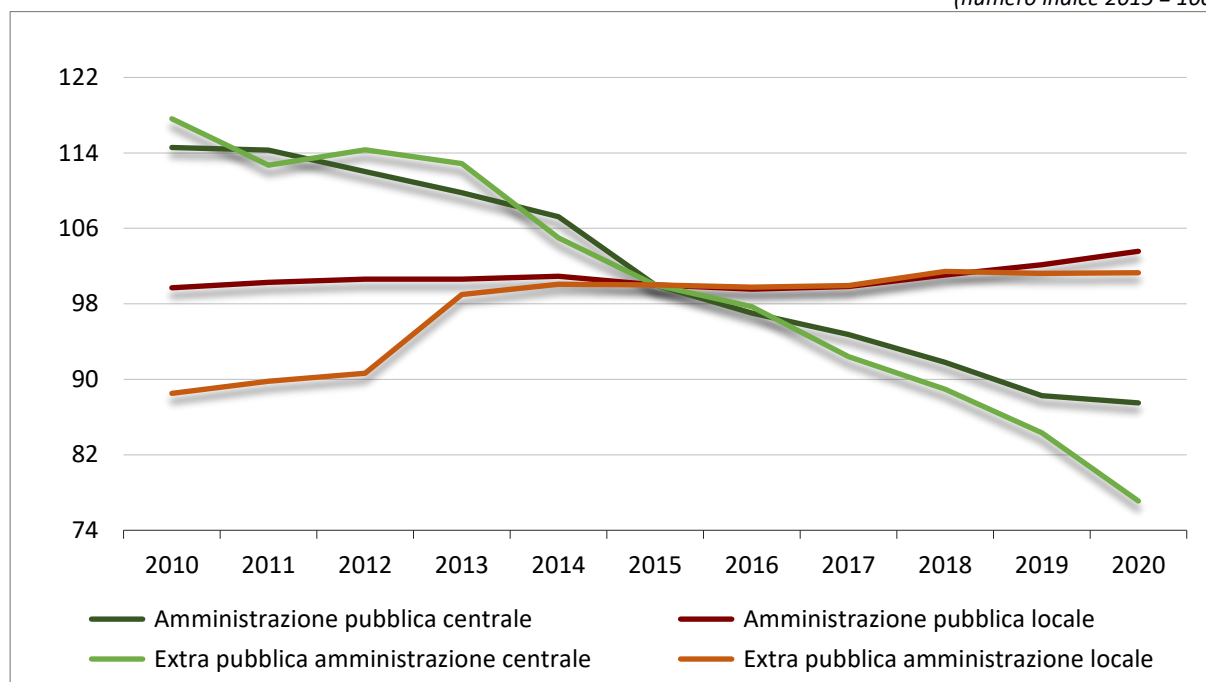


<sup>(\*)</sup> I valori relativi all'anno 2020 sono stimati.

Nel costo del lavoro sono conteggiate le retribuzioni del personale a tempo indeterminato, determinato, in formazione lavoro, gli oneri sociali a carico del datore di lavoro, le spese per il benessere del personale e gli altri costi, ad esclusione degli oneri per il personale estraneo all'amministrazione.

Fig. 3 - Personale pubblico per macro comparto in Trentino

(numero indice 2015 = 100)



Tav. 1 - Personale pubblico a tempo indeterminato in Italia al 31 dicembre 2019: distribuzione per ordinamento di statuto regionale<sup>(\*)</sup>

Regione	Maschi	Femmine	Totale	Incidenza regionale	Popolazione	Dipendenti pubblici per 1.000 abitanti
Regioni a statuto speciale	255.328	308.870	<b>564.198</b>	17,5	8.896.230	63,4
- di cui Trentino <sup>(1)</sup>	14.844	26.173	<b>41.017</b>	1,3	545.425	75,2
- di cui Alto Adige <sup>(2)</sup>	15.370	26.719	<b>42.089</b>	1,3	532.644	79,0
Regioni a statuto ordinario	1.081.502	1.566.236	<b>2.647.738</b>	82,2	50.745.258	52,2
Estero <sup>(3)</sup>	4.088	3.130	<b>7.218</b>	0,2	-	-
<b>Totale complessivo</b>	<b>1.340.918</b>	<b>1.878.236</b>	<b>3.219.154</b>	<b>100,0</b>	<b>59.641.488</b>	<b>54,0</b>

(\*) Il confronto con i dati nazionali è disponibile fino all'anno 2019.

(1) I 41.017 dipendenti sono per 36.584 unità appartenenti all'Amministrazione locale e per 4.433 all'Amministrazione centrale.

(2) I 42.089 dipendenti sono per 35.446 unità appartenenti all'Amministrazione locale e per 6.643 all'Amministrazione centrale.

(3) Per Estero si intende il personale che presta servizio in sedi collocate fuori dal territorio nazionale.

Tav. 2 - Retribuzione media lorda del personale pubblico a tempo indeterminato per comparto/contratto<sup>(\*)</sup>

(valori in euro)

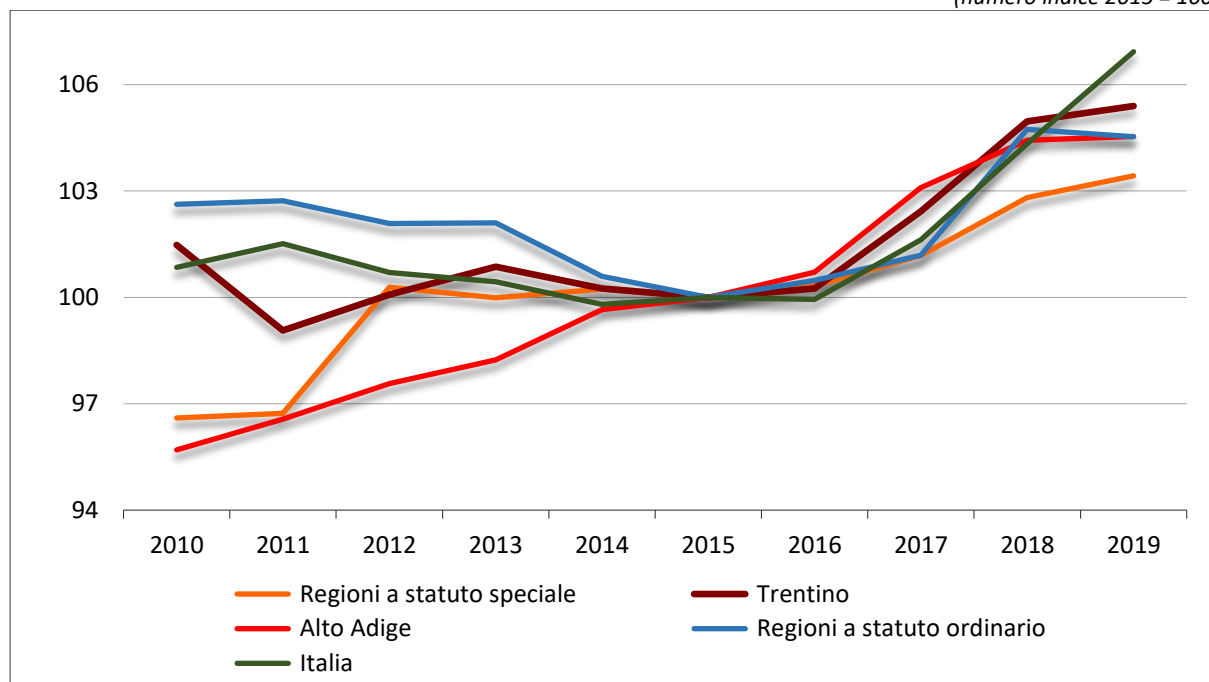
Comparto	2015	2016	2017	2018	2019
Regioni a statuto speciale	35.350	35.467	35.767	36.344	36.561
- di cui Trentino	31.713	31.793	32.484	33.288	33.424
- di cui Alto Adige	38.606	38.882	39.800	40.318	40.358
Regioni a statuto ordinario	28.971	29.108	29.316	30.344	30.284
Italia (tutti i comparti)	34.399	34.380	34.956	35.888	36.782

(\*) Il confronto con i dati nazionali è disponibile fino all'anno 2019.

Nella tavola il personale pubblico è ripartito per tipologia di contratto di lavoro. Pertanto nel gruppo "Regioni a statuto speciale" è compreso tutto il personale pubblico di quei territori con tipologie contrattuali specifiche. Ad esempio per il Trentino è inserito il personale con il contratto collettivo provinciale delle autonomie locali. È stato utilizzato lo stesso criterio per le altre realtà. Il personale pubblico di tutte le forme contrattuali è rappresentato dal gruppo "Italia". In quest'ultimo gruppo viene inserito anche il personale statale che opera nei territori regionali.

Fig. 4 - Retribuzione media lorda del personale pubblico a tempo indeterminato per comparto/contratto

(numero indice 2015 = 100)



Tav. 3 - Composizione del personale dell'Amministrazione centrale sul totale del personale pubblico in Trentino  
(valori percentuali)

Ente	2016	2017	2018	2019	2020
Presidenza del Consiglio dei ministri, ministeri, organi costituzionali	8,6	8,4	8,0	7,6	7,4
Altri enti amministrazione pubblica centrale	0,2	0,2	0,2	0,2	0,2
Enti di previdenza ed assistenza	0,7	0,7	0,7	0,7	0,7
<b>Totale</b>	<b>9,5</b>	<b>9,3</b>	<b>8,9</b>	<b>8,5</b>	<b>8,3</b>

Tav. 4 - Composizione del personale dell'Amministrazione locale sul totale del personale pubblico in Trentino  
(valori percentuali)

Ente	2016	2017	2018	2019	2020
Regione Trentino Alto Adige e Provincia autonoma di Trento	39,6	39,5	39,9	40,3	40,6
- di cui: Provincia autonoma di Trento - comparto scuola	28,2	28,2	28,3	28,5	29,0
Enti locali: Amministrazioni comunali, Unioni di Comuni e Comunità montane	15,1	15,0	14,6	14,3	14,0
Azienda Provinciale per i Servizi Sanitari	19,6	19,7	20,2	20,3	20,1
Altri Enti amministrazione pubblica locale	16,2	16,5	16,5	16,6	17,1
<b>Totale</b>	<b>90,5</b>	<b>90,7</b>	<b>91,1</b>	<b>91,5</b>	<b>91,7</b>

Tav. 5 - Alcuni indicatori caratteristici del personale pubblico dell'Amministrazione locale

(valori percentuali)

Indicatore	2016	2017	2018	2019	2020
Incidenza del personale con modalità di lavoro flessibile <sup>(1)</sup> sul totale personale a tempo indeterminato	10,2	11,2	11,8	12,2	13,1
Incidenza del personale in part time sul totale personale a tempo indeterminato	26,4	26,6	26,8	26,9	26,3
Incidenza del personale femminile sul totale personale a tempo indeterminato	68,0	68,4	68,8	69,4	69,6
Incidenza del part time femminile sul totale personale a tempo indeterminato femminile	35,3	35,3	35,3	35,1	34,0
Incidenza del personale dirigente sul totale personale a tempo indeterminato	1,2	1,3	1,3	1,2	1,2
Incidenza personale con 55 anni e oltre sul totale personale a tempo indeterminato	25,3	30,1	31,2	31,8	32,0
Incidenza personale con anzianità di servizio 26 anni e oltre sul totale personale a tempo indeterminato	28,0	27,1	27,0	26,7	27,2
Incidenza laureati sul totale personale a tempo indeterminato	35,1	36,7	38,7	40,7	42,8

<sup>(1)</sup> Per personale con modalità di lavoro flessibile si intende il personale con contratto a tempo determinato, in formazione lavoro, con contratti di somministrazione (ex interinale), LSU (lavori socialmente utili) e LPU (lavori di pubblica utilità).

---

## Nota metodologica

L'universo di riferimento è costituito dagli enti della Pubblica Amministrazione (PA) e del settore Extra Pubblica Amministrazione (extra PA).

I dati presentati provengono dalle seguenti fonti:

- l'indagine del Conto Annuale del Ministero dell'Economia e delle Finanze, che rientra tra i flussi informativi del Sistema Statistico Nazionale (SISTAN) e serve ad alimentare il sistema SICO (Sistema CONoscitivo del personale dipendente dalle Amministrazioni Pubbliche) gestito dalla Ragioneria Generale dello Stato;
- l'indagine integrativa che rileva i dati di tutti gli enti non inclusi nella precedente rilevazione, condotta da ISPAT per completare il quadro del personale della Pubblica Amministrazione sul territorio provinciale;
- la spesa statale regionalizzata (MEF-RGS) e dati CPT (Conti Pubblici Territoriali) per il costo del personale dello Stato e dell'amministrazione centrale sul territorio provinciale.

Nella realtà trentina gli Enti risultano così rappresentati:

### ***Amministrazione pubblica centrale:***

- Presidenza del Consiglio dei ministri, Ministeri, Organi costituzionali
  - Presidenza del Consiglio dei ministri ed altri Ministeri
  - Difesa ed Interno
  - Giustizia
  - Economia e finanze ed Agenzie fiscali
  - Istruzione, università e ricerca
- Altri Enti amministrazione pubblica centrale
- Enti di previdenza

### ***Amministrazione pubblica locale:***

- Regione Trentino-Alto Adige e Provincia autonoma di Trento (PAT)
  - Regione e Consiglio regionale
  - Provincia e Consiglio provinciale
  - Personale del comparto scuola della PAT
- Enti locali: Amministrazioni comunali, Unioni di Comuni e Comunità montane
  - Amministrazioni comunali ed Unioni di Comuni
  - Comunità montane
- Azienda provinciale per i Servizi Sanitari
- Altri Enti amministrazione pubblica locale
  - Altri enti pubblici strumentali PAT
  - Aziende pubbliche di servizi alla persona (ex IPAB)
  - Consorzi di Enti locali
  - Altri Enti amministrazione pubblica locale



---

**Settore extra Pubblica Amministrazione:**

- Settore extra Pubblica Amministrazione centrale
  - Imprese nazionali
- Settore extra Pubblica Amministrazione locale
  - Residenze sanitarie/assistenziali
  - Istituti paritari per l'istruzione e la formazione
  - Fondazioni
  - Aziende speciali
  - Società partecipate provinciali
  - Società partecipate comunali
  - Aziende per il turismo e Consorzi pro-loco.

Per **personale pubblico** si intendono le posizioni lavorative medie, calcolate nel modo seguente:

$$(TI_{ac} + CMD_{in\ ac} - CMD_{out\ ac} + TI_{ap} + CMD_{in\ ap} - CMD_{out\ ap})/2 + TD_{ac}$$

dove:

$TI_{ac}$  = personale a tempo indeterminato - anno corrente

$TI_{ap}$  = personale a tempo indeterminato - anno precedente

$CMD_{in\ ac}$  = personale proveniente da altre amministrazioni in entrata - anno corrente

$CMD_{out\ ac}$  = personale dell'amministrazione in uscita verso altre amm.ni - anno corrente

$CMD_{in\ ap}$  = personale proveniente da altre amministrazioni in entrata - anno precedente

$CMD_{out\ ap}$  = personale dell'amministrazione in uscita verso altre amm.ni - anno precedente

$TD_{ac}$  = personale a tempo determinato espresso in unità annue – anno corrente

---

## **Lista Enti della Pubblica Amministrazione (PA) e del settore Extra Pubblica Amministrazione (Extra PA) nella provincia di Trento nel periodo 2010-2020**

### **Amministrazione pubblica centrale**

- Archivio di Stato
- Avvocatura distrettuale dello Stato
- Gestione governativa navigazione laghi Maggiore, di Garda e di Como
- Ministero delle infrastrutture e dei trasporti – Provv. interreg. per le opere pubbliche
- Sovraintendenza archivistica del Veneto e del Trentino Alto Adige
- 2° Reggimento artiglieria terrestre (alpino) Vicenza
- Brigata Alpina Julia – 2° Reggimento Genio Guastatori
- Centro addestramento alpino della Polizia di Stato
- Comando militare esercito Trentino Alto Adige
- Comando provinciale Carabinieri di Trento
- Comando Truppe Alpine
- Commissariato del Governo per la provincia di Trento
- Compartimento di Polizia Ferroviaria per Verona ed il Trentino Alto Adige
- Questura di Trento
- Sezione Polizia Stradale Trento
- Archivio Notarile Distrettuale
- Casa circondariale di Rovereto
- Casa circondariale di Trento
- Corte d'Appello di Trento
- Corte dei Conti – Sezione di Controllo
- Corte dei Conti – Sezione Giurisdizionale
- Direzione territoriale dell'economia e delle finanze
- Agenzia del Territorio – Direzione regionale per il Veneto
- Agenzia delle Dogane – Direzione regionale per il Trentino Alto Adige
- Agenzia delle Entrate – Direzione provinciale di Trento
- Amministrazione autonoma dei Monopoli di Stato
- Comando regionale Trentino Alto Adige – Guardia di Finanza
- Commissione Tributaria di 1° Grado
- Commissione Tributaria di 2° Grado
- Ragioneria provinciale dello Stato
- Scuola Alpina Guardia di Finanza
- A.C.I. Automobile Club d'Italia – Ufficio provinciale di Trento
- A.C.I. Automobile Club Trento
- Consiglio per la ricerca e sperimentazione in agricoltura
- Distretto Idrografico delle Alpi Orientali
- Istituto per BioEconomia
- Istituto zooprofilattico sperimentale delle Venezie
- S.I.A.E. Società Italiana degli autori ed editori
- Tribunale regionale di giustizia amministrativa

---

### **Amministrazione pubblica locale**

- Consiglio Regionale Trentino Alto Adige
- Regione Trentino Alto Adige
- Consiglio provinciale
- Provincia autonoma di Trento
- Provincia autonoma di Trento – Scuola
- Comuni e Unioni di Comuni
- Comunità di Valle
- A.P.S.S. Azienda provinciale per i Servizi Sanitari
- I.P.R.A.S.E. del Trentino
- Istituti per le Minoranze Linguistiche
- Musei
- Opera Universitaria di Trento
- Parchi
- A.P.S.P. Aziende pubbliche di servizio alla persona
- Comunità delle Regole Spinale e Manez
- Consorzi B.I.M.
- Consorzi di Vigilanza boschiva
- Consorzio Trentino di bonifica
- Autorità di Bacino del Fiume Adige
- Azienda forestale Trento – Sopramonte
- Azienda municipalizzata – Cinema teatro comunale Cavalese
- C.C.I.A.A. Camera di commercio industria artigianato e agricoltura
- Centro servizi culturali Santa Chiara
- Conservatorio di musica F.A. Bonporti
- Consorzio del parco nazionale dello Stelvio
- Ordini professionali
- Università degli Studi di Trento

### **Enti di previdenza ed assistenza**

- I.N.P.D.A.P. – Direzione provinciale di Trento
- I.N.P.S. – Direzione regionale Trentino Alto Adige
- I.N.P.S. – Sede provinciale di Trento
- I.N.A.I.L. – Direzione provinciale

### **Extra PA centrale**

- Enel s.p.a.
- Equitalia Nord s.p.a.
- Poste Italiane s.p.a.
- RAI Radio televisione italiana
- RFI s.p.a.
- Terna s.p.a.
- Trenitalia s.p.a.

---

### Extra PA locale

- Accademia d'impresa
- Anffas Trentino – Onlus
- Associazione provinciale per i minori – Onlus
- Consorzio dei comuni trentini
- Istituti per l'istruzione e la formazione
- Fondazioni
- Aziende speciali
- Società partecipate provinciali
- Società partecipate comunali
- Aziende provinciali per il turismo
- Consorzi Pro Loco
- Consorzi turistici

---

© Provincia autonoma di Trento ISPAT

Coordinamento e redazione:	Giovanna Fambri Vincenzo Bertozzi
Testi ed elaborazione dati:	Roberto Sciandra Manuela Cumerlotti
<i>Layout grafica e pubblicazione on-line:</i>	Paola Corrà

Supplemento al Foglio Comunicazioni - Direttore responsabile: Giampaolo Pedrotti  
Aut. Trib. di Trento n. 403 del 02/04/1983