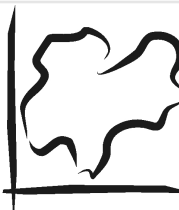




Assessorato all'Agricoltura,
Foreste, Turismo e Promozione

SERVIZIO
STATISTICA
della Provincia Autonoma di Trento



luglio 2013

la stagione turistica invernale 2013

Gli arrivi e le presenze per mese

	<i>arrivi</i>	<i>variazione</i>	<i>presenze</i>	<i>variazione</i>
dicembre	294.753	+12,4	1.009.343	+11,1
gennaio	311.382	-10,2	1.531.244	-8,2
febbraio	317.380	+6,6	1.560.675	+2,7
marzo	299.899	+17,7	1.345.143	+10,5
aprile	113.148	-30,6	397.321	-33,1
Stagione invernale	1.336.562	+0,9	5.843.726	-1,1
Turisti italiani	891.565	+2,1	3.411.871	-1,4
Turisti stranieri	444.997	-1,5	2.431.855	-0,7

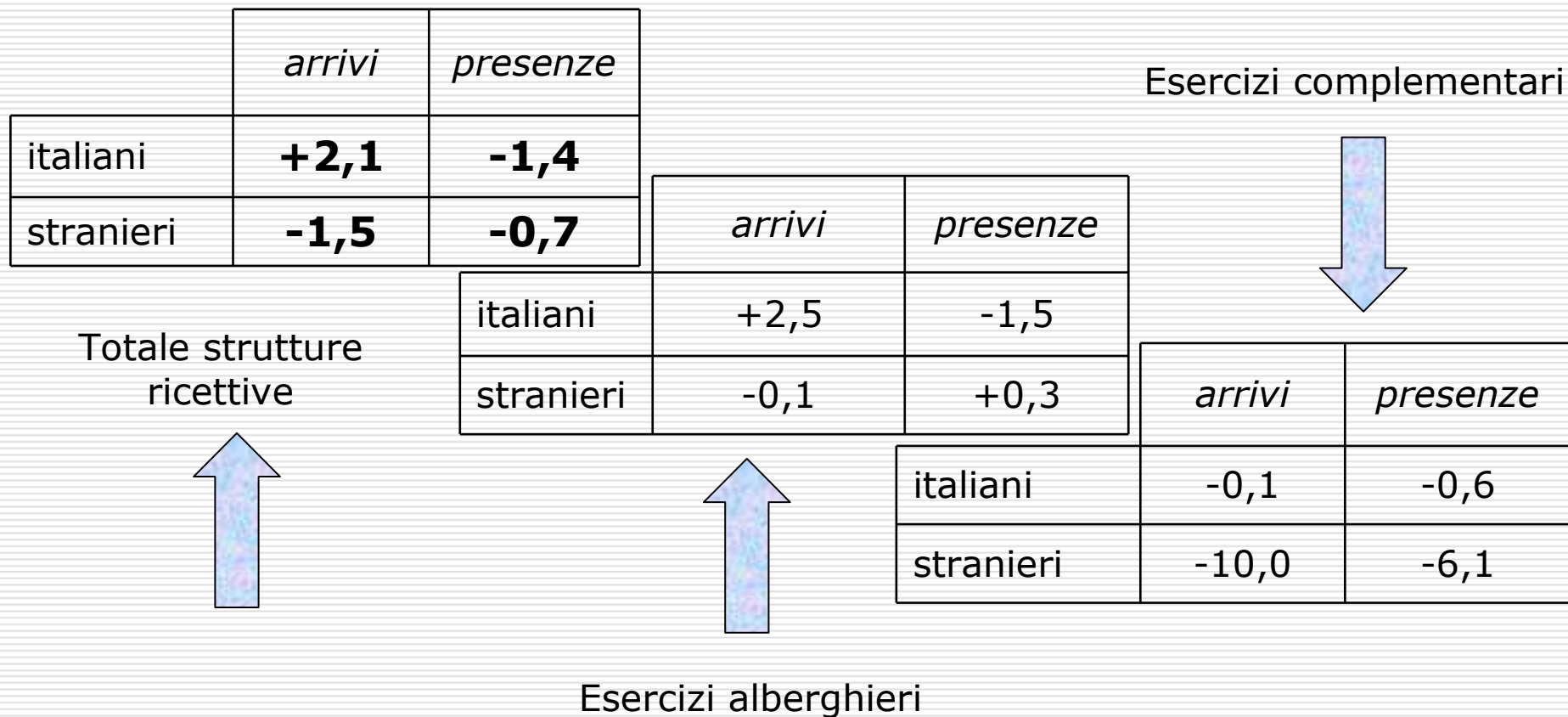
Variazione percentuale sullo stesso periodo dell'anno precedente

Gli arrivi e le presenze per comparto

	<i>arrivi</i>	<i>variazione</i>	<i>presenze</i>	<i>variazione</i>
Esercizi alberghieri	1.158.744	+1,6	4.940.077	-0,7
Esercizi complementari	177.818	-3,6	903.649	-2,9
Affittacamere	25.287	+12,5	98.980	+13,3
Agritur e esercizi Rurali	23.043	+6,4	69.770	+4,5
Bed & Breakfast	5.820	+2,4	14.781	+8,0
Campeggi	33.881	-18,0	130.748	-19,0
Case appartamenti CAV	55.900	-2,4	424.109	-2,2
Case per ferie	15.622	-11,4	119.300	-3,8
Ostelli per la gioventù	8.207	-12,0	16.669	-3,8
Strutture alpinistiche	10.058	+10,4	29.292	+11,9

Variazione percentuale su stagione invernale 2012

Gli arrivi e le presenze per comparto e provenienza



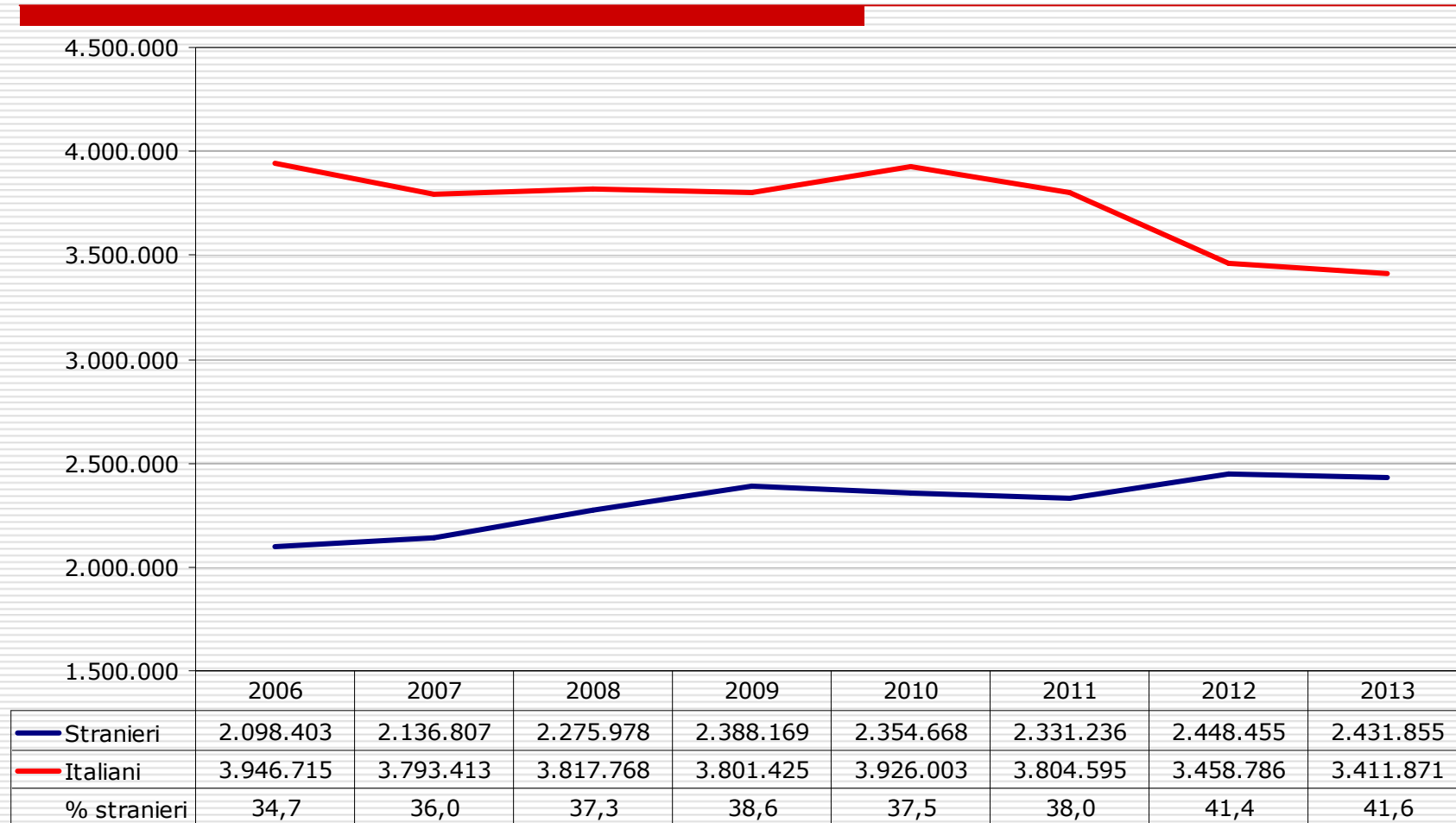
Variazione percentuale su stagione invernale 2012

L'andamento delle presenze turistiche negli ultimi dieci anni

	<i>esercizi alberghieri</i>	<i>esercizi complementari</i>	<i>italiani</i>	<i>stranieri</i>	<i>totale</i>
Inverno 2013/2003	8,5	30,8	-3,0	40,6	11,4
Estate 2012/2002	9,0	23,2	5,2	31,8	13,3
Inverno 2013/2008	-5,8	6,5	-10,6	6,8	-4,1
Estate 2012/2007	5,2	17,7	3,9	19,8	9,1

Variazione percentuale

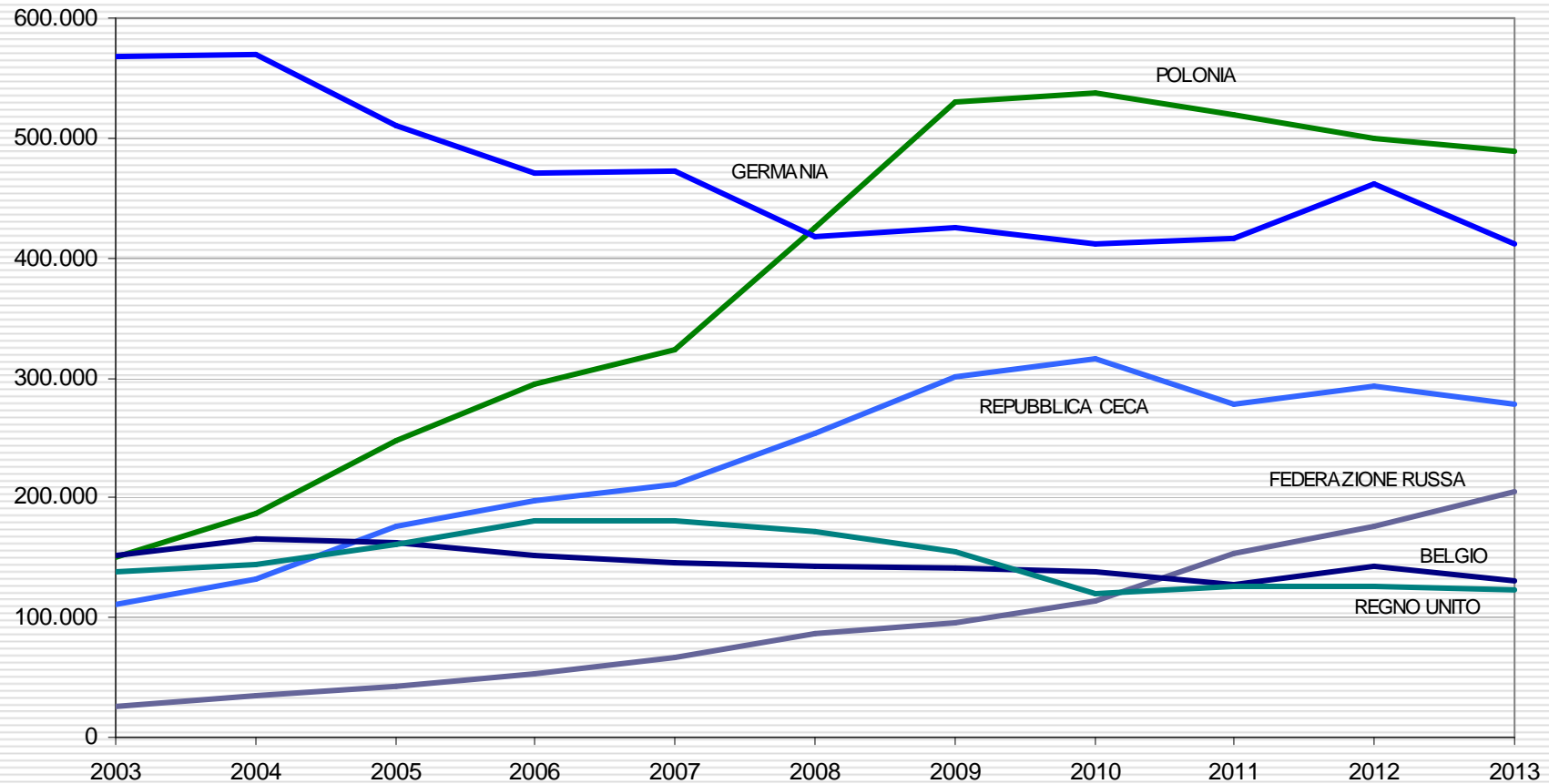
L'andamento delle presenze per provenienza



Le nazioni più rappresentative per la stagione turistica invernale

	<i>peso % sul totale delle presenze straniere</i>	<i>variazione % sulla stagione invernale 2012</i>
POLONIA	20,1	-2,2
GERMANIA	16,9	-10,9
REPUBBLICA CECA	11,4	-5,2
FEDERAZIONE RUSSA	8,4	+16,5
BELGIO	5,3	-8,4
REGNO UNITO	5,0	-2,6

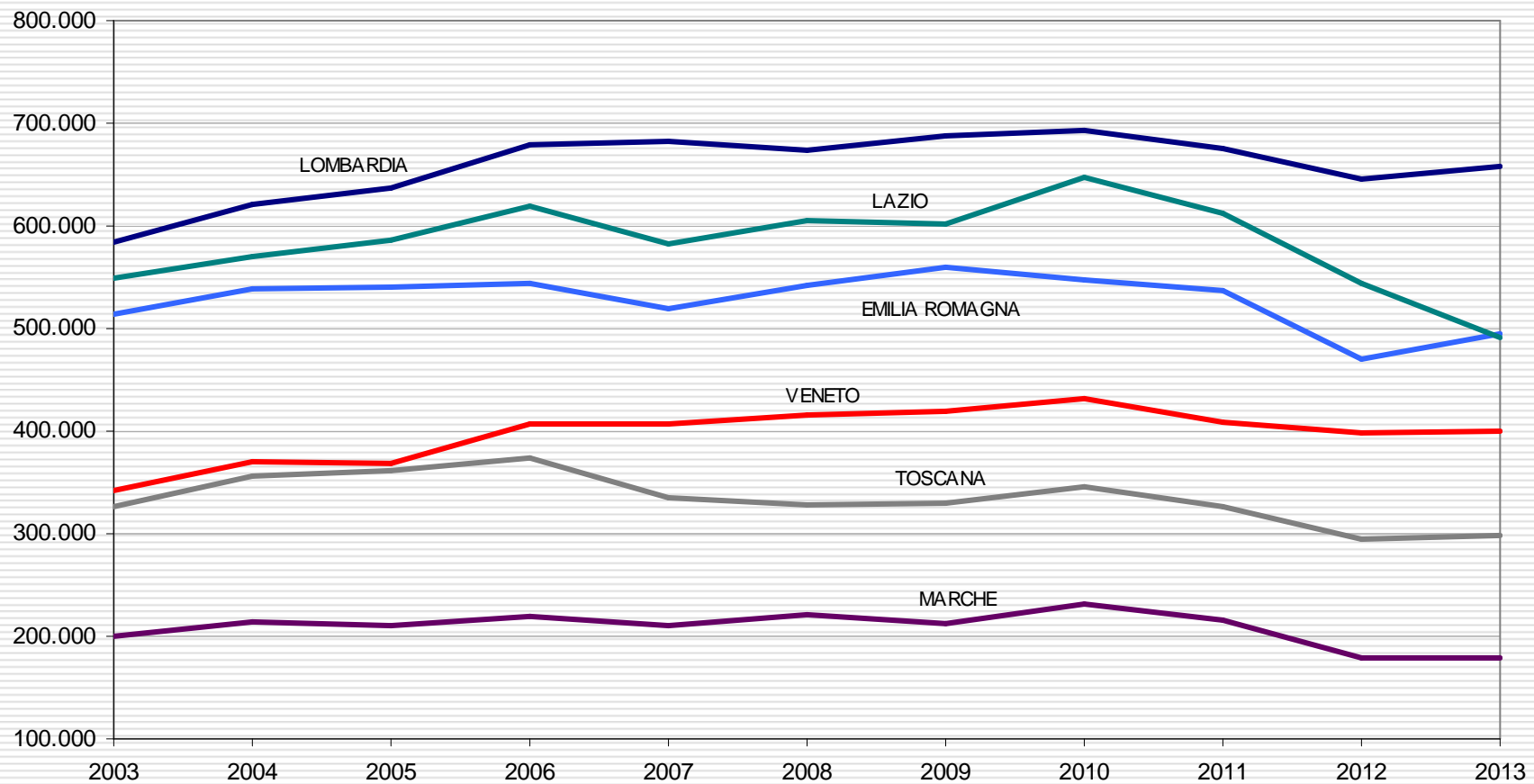
L'andamento delle presenze per le nazioni più rappresentative



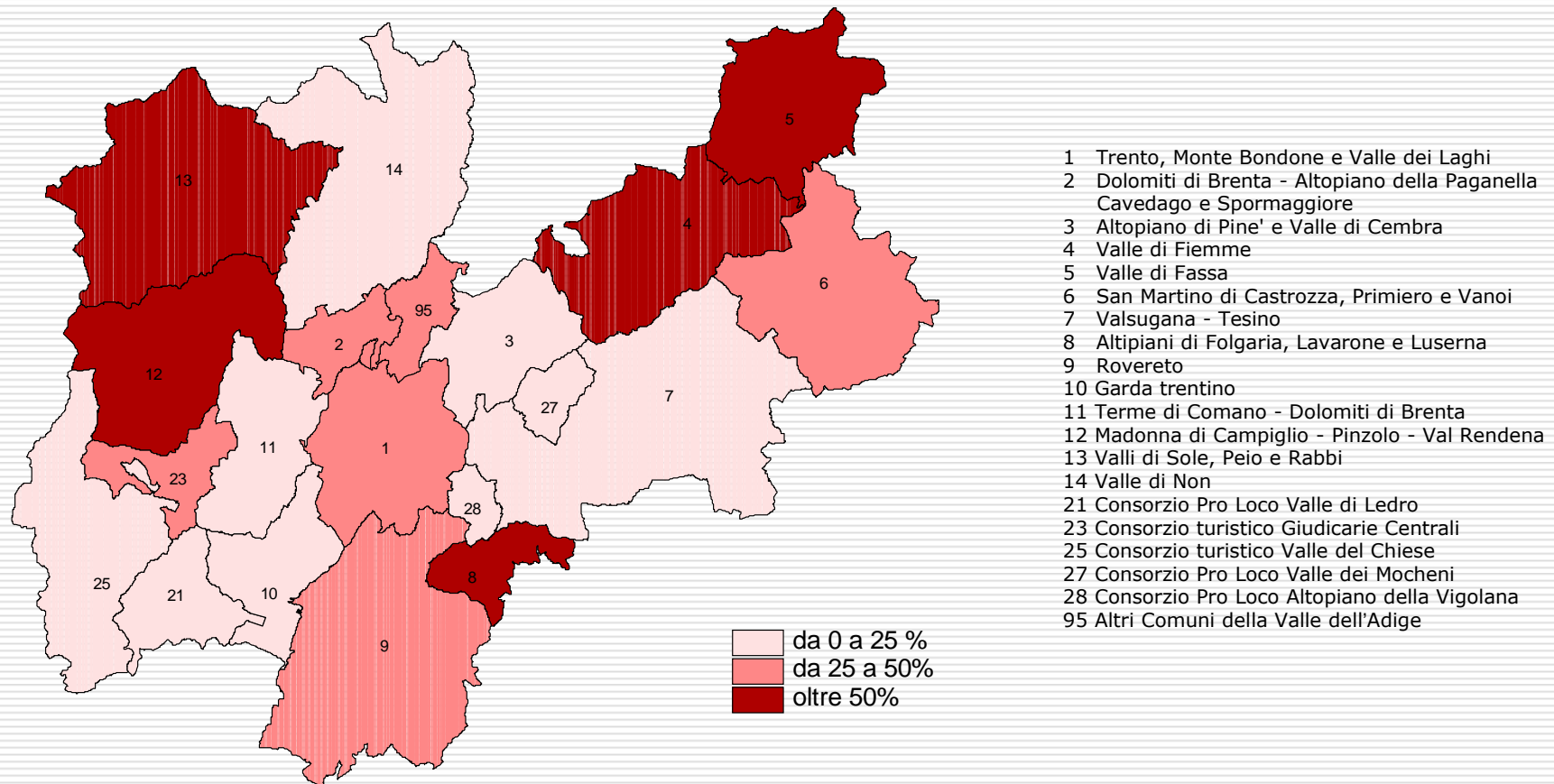
Le regioni più rappresentative per la stagione turistica invernale

	<i>peso % sul totale delle presenze italiane</i>	<i>variazione % sulla stagione invernale 2012</i>
LOMBARDIA	19,3	+1,8
EMILIA-ROMAGNA	14,5	+5,4
LAZIO	14,4	-9,6
VENETO	11,7	+0,2
TOSCANA	8,8	+1,7
MARCHE	5,3	+0,6

L'andamento delle presenze per le regioni italiane più rappresentative



Incidenza % delle presenze invernali sul totale delle presenze per ambito turistico



Gli arrivi e le presenze per ambito turistico

	<i>arrivi</i>	<i>variazioni</i>	<i>presenze</i>	<i>variazioni</i>
Trento, Monte Bondone e Valle dei Laghi	93.215	+0,0	339.375	+3,4
Dolomiti di Brenta – Altopiano della Paganella Cavedago e Spormaggiore	109.113	+8,6	484.207	+3,4
Altopiano di Pinè e Valle di Cembra	11.130	+4,2	30.257	-5,0
Valle di Fiemme	114.679	-1,3	545.054	-0,9
Valle di Fassa	269.023	+2,9	1.378.867	+1,4
San Martino di Castrozza, Primiero e Vanoi	72.511	+4,3	317.701	+2,4
Valsugana -Tesino	38.256	-12,7	100.241	-12,6
Altipiani di Folgaria, Lavarone e Luserna	69.772	+7,7	278.589	+4,0

Variazione percentuale su stagione invernale 2012

(segue)

Gli arrivi e le presenze per ambito turistico

	<i>arrivi</i>	<i>variazioni</i>	<i>presenze</i>	<i>variazioni</i>
Rovereto	43.489	+9,6	129.633	+6,3
Garda Trentino	122.775	-8,7	379.595	-13,8
Terme di Comano – Dolomiti di Brenta	10.690	-15,1	33.671	-17,1
Madonna di Campiglio – Pinzolo - Val Rendena	128.072	+5,7	615.290	+1,4
Valli di Sole, Pejo e Rabbi	195.451	-1,2	1.056.077	-4,8
Valle di Non	35.409	+0,0	86.504	-2,9
Zone fuori ambito	22.977	-2,4	68.665	+1,5

Variazione percentuale su stagione invernale 2012