



Assessorato all'Agricoltura,
Foreste, Turismo e Promozione

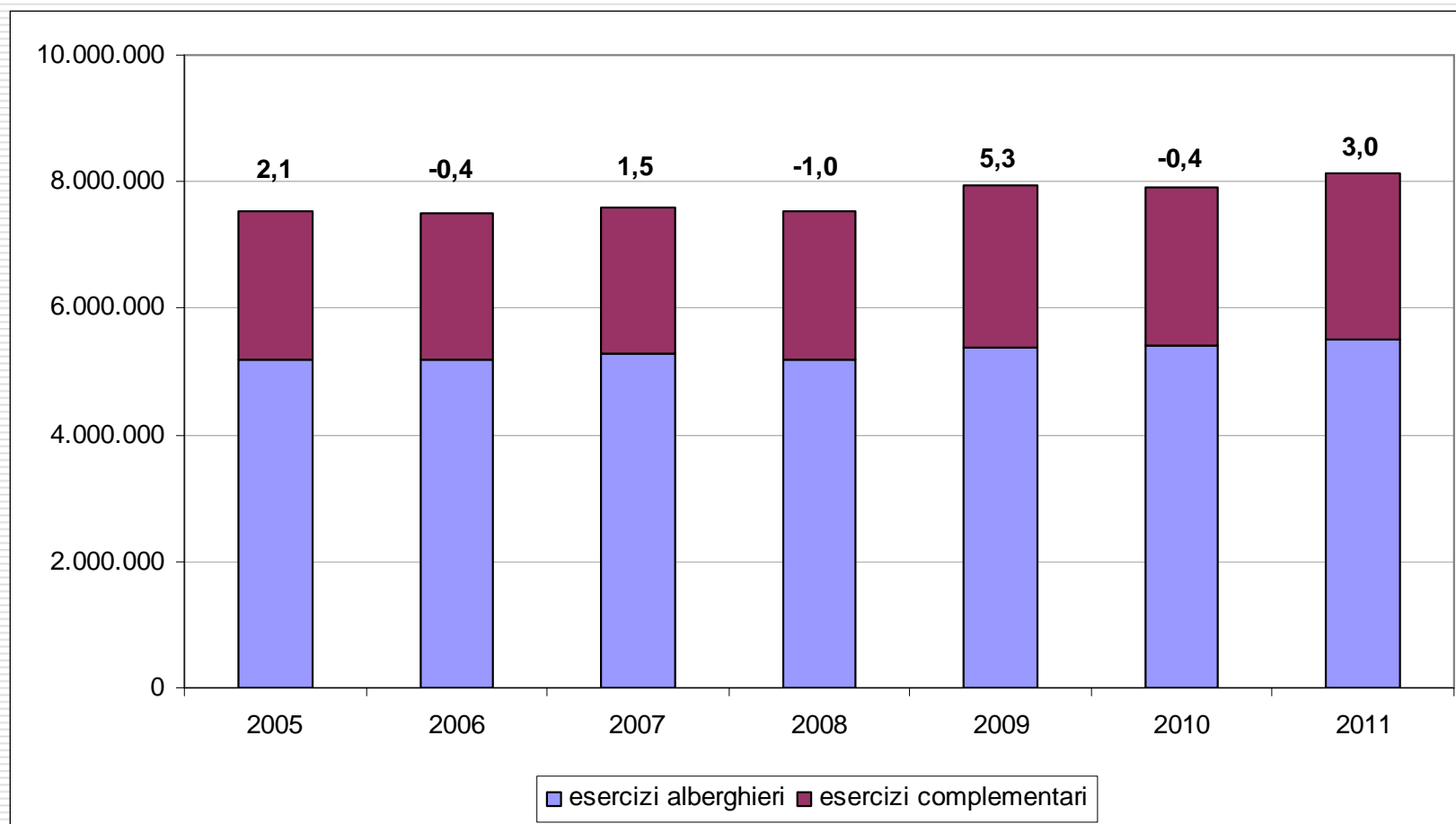


Dimensione fisica e dimensione economica del turismo in Trentino

Trento, 12 gennaio 2012

1. I dati sulla stagione estiva 2011

L'andamento delle presenze estive



Variazione percentuale sull'anno precedente

Gli arrivi e le presenze nell'estate 2011 strutture alberghiere e complementari

	arrivi	2011/ 2010	presenze	2011/ 2010
giugno	275.416	15,1	1.111.531	11,8
luglio	523.191	4,7	2.730.248	1,8
agosto	558.688	4,6	3.166.538	0,6
settembre	278.937	12,9	1.133.126	4,8
estate	1.636.232	7,6	8.141.443	3,0

Variazione percentuale sullo stesso periodo dell'anno precedente

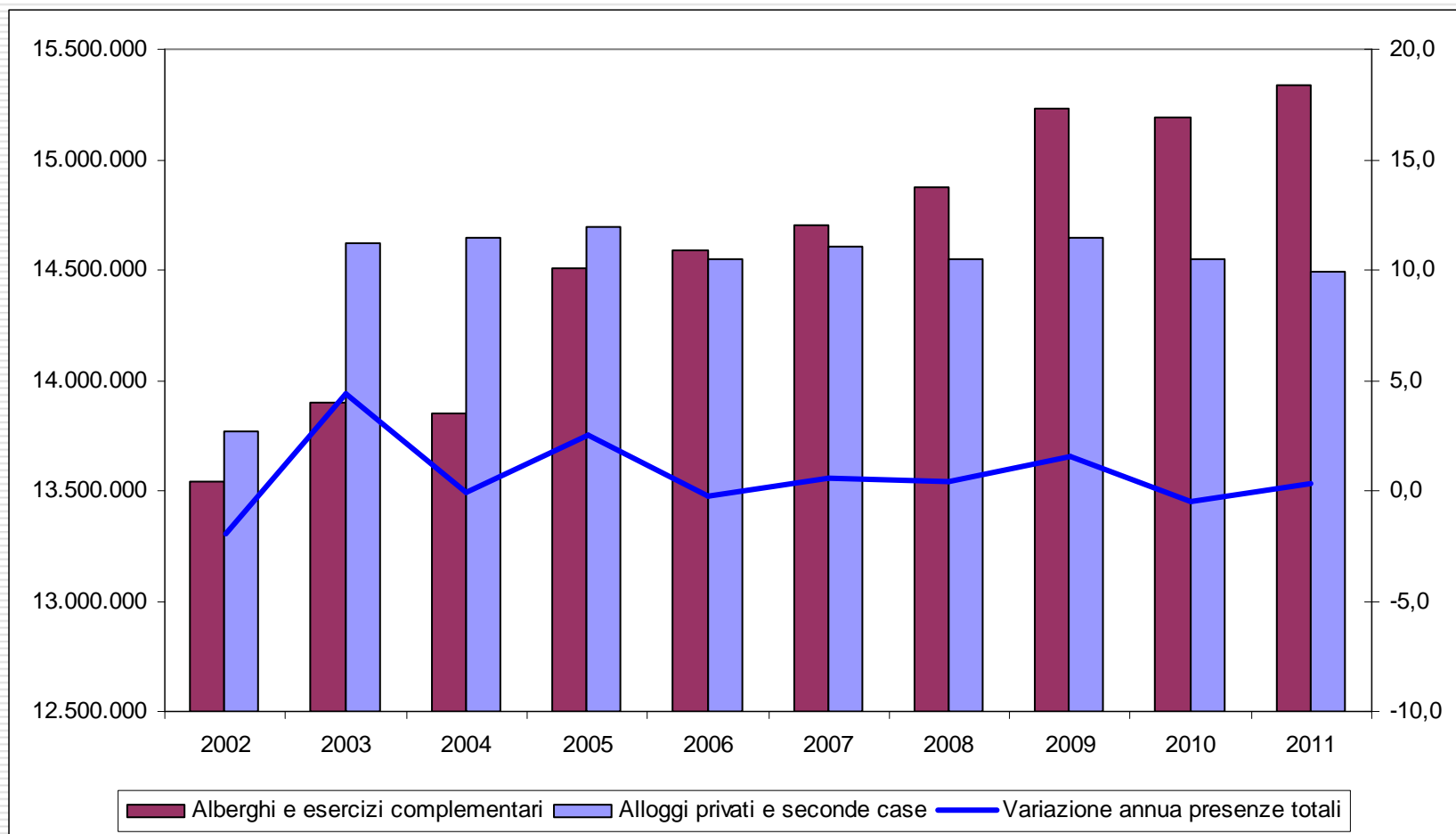
Gli arrivi e le presenze nell'estate 2011 strutture alberghiere e complementari

	arrivi	2011/ 2010	presenze	2011/ 2010
esercizi alberghieri	1.168.322	6,4	5.496.300	1,4
esercizi complementari	467.910	10,9	2.645.143	6,3
<i>di cui: agritur</i>	31.050	17,1	132.269	10,4
<i>di cui: bed & breakfast</i>	8.376	26,7	22.787	18,5
<i>di cui: campeggi</i>	222.090	9,8	1.410.541	8,0

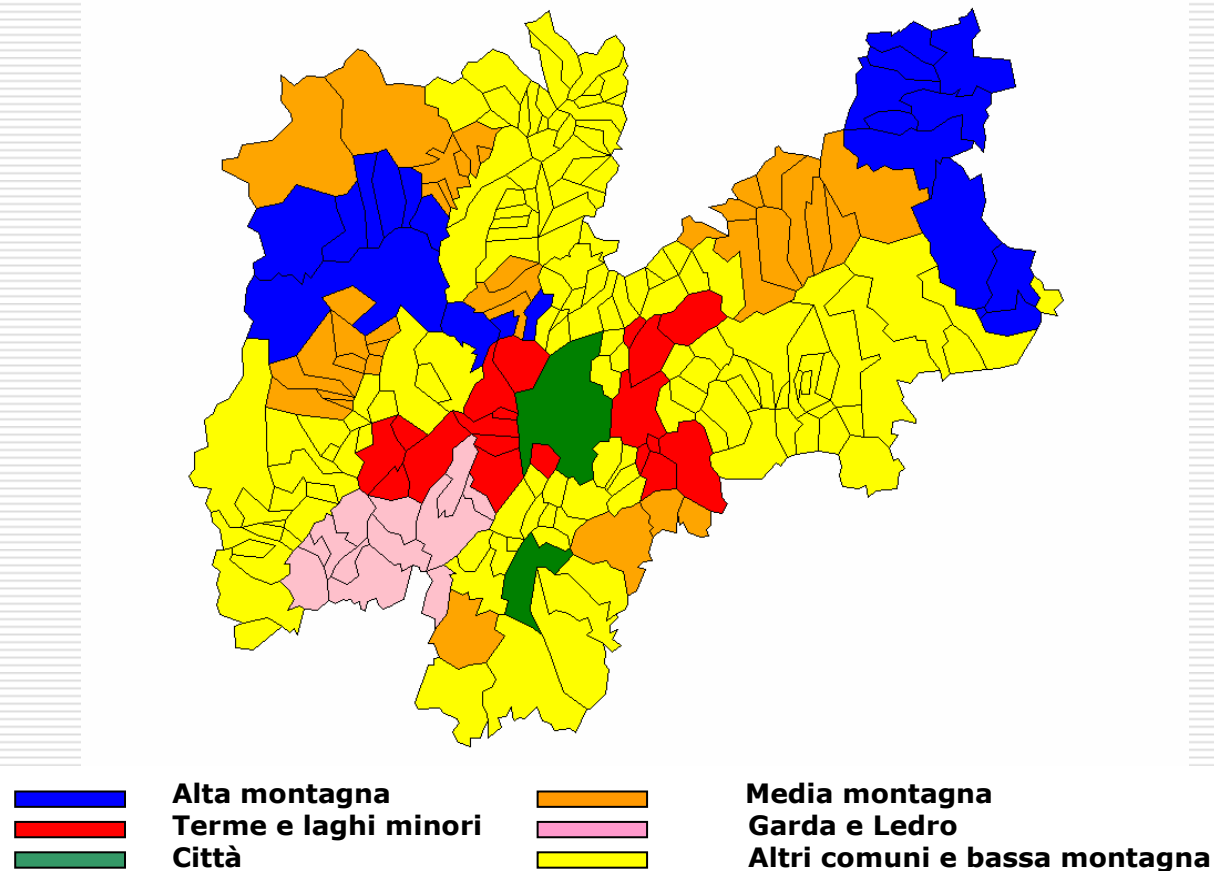
Variazione percentuale sullo stesso periodo dell'anno precedente

2. Dalle presenze turistiche ai consumi turistici: i risultati dell'indagine sulla spesa dei turisti *nell'anno 2010*

L'andamento delle presenze turistiche



La suddivisione del Trentino turistico



La spesa media giornaliera per voci di spesa

Voci di spesa	Inverno 2009/2010	Estate 2010	Anno 2010
pernottamento	37,8	34,8	36,0
alimentari	9,2	11,5	10,6
ristoranti e bar	14,3	8,8	11,0
sport	26,0	1,5	11,2
ricreative e culturali	1,3	0,7	1,0
spostamenti	5,1	6,6	6,0
cura persona	5,1	4,7	4,9
shopping	4,8	4,8	4,8
abbigliamento	7,0	5,3	5,9
articoli sportivi	2,1	0,3	1,0
altre spese	0,6	0,6	0,6
totale	113,4	79,7	93,1

valori in euro

La spesa media giornaliera per provenienza dei turisti

Voci di spesa	Italiani	Stranieri	Spesa anno 2010
pernottamento	34,1	43,8	36,0
alimentari	10,5	11,2	10,6
ristoranti e bar	9,5	17,1	11,0
sport	9,9	16,5	11,2
ricreative e culturali	0,9	1,3	1,0
spostamenti	5,8	7,1	6,0
cura persona	4,9	4,8	4,9
shopping	5,0	4,1	4,8
abbigliamento	5,6	7,4	5,9
articoli sportivi	0,9	1,4	1,0
altre spese	0,6	0,7	0,6
totale	87,6	115,5	93,1
totale senza pernottamento	53,5	71,7	57,1

valori in euro

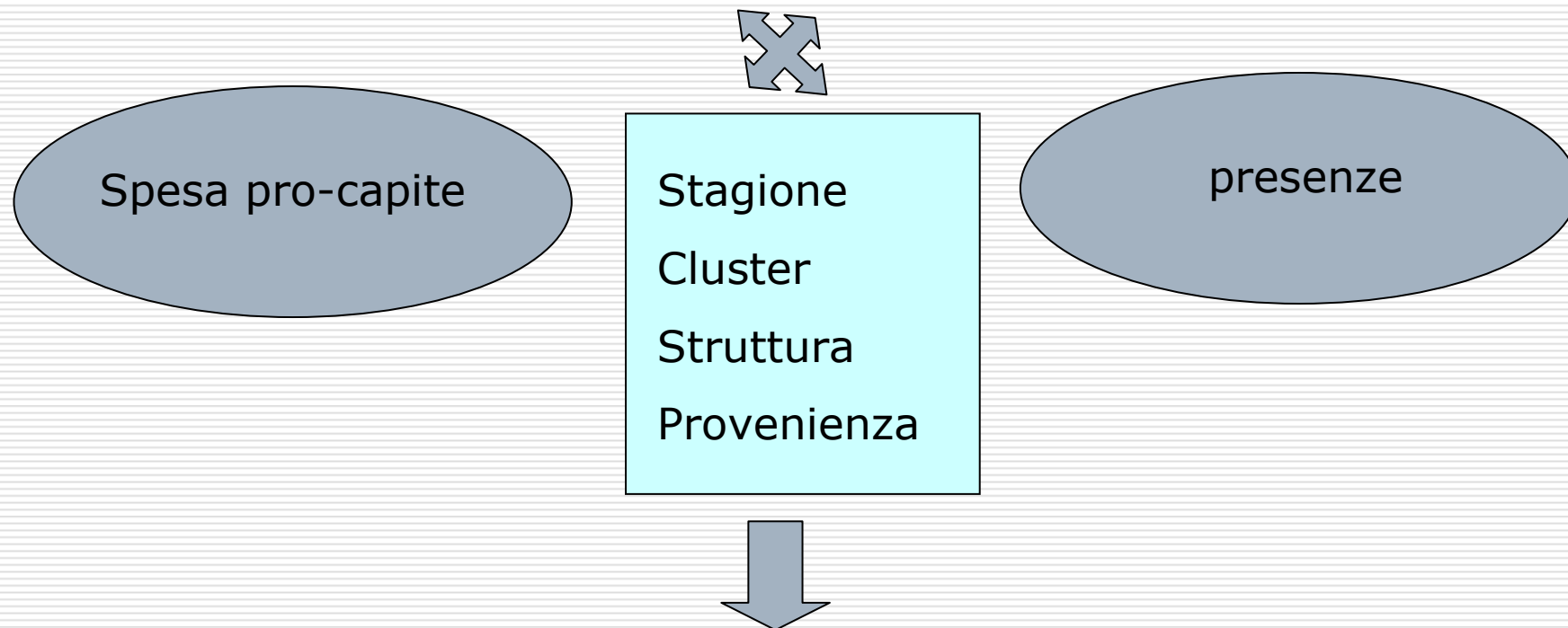
La spesa media giornaliera per voci di spesa

Voci di spesa	2010	2005	variazione percentuale 2010/2005	variazione assoluta 2010/2005
pernottamento	36,0	33,1	8,7	2,9
alimentari	10,6	8,1	31,1	2,5
ristoranti e bar	11,0	11,1	-1,0	-0,1
sport	11,2	9,8	13,9	1,4
ricreative e culturali	1,0	2,2	-55,3	-1,2
spostamenti	6,0	5,4	11,6	0,6
cura persona	4,9	4,1	19,3	0,8
shopping	4,8	4,7	2,7	0,1
abbigliamento	5,9	7,3	-18,7	-1,4
articoli sportivi	1,0	1,5	-31,4	-0,5
altre spese	0,6	2,6	-76,5	-2,0
totale	93,1	89,8	3,5	3,2

valori in euro

3. Dalla dimensione fisica alla dimensione economica: la stima dell'impatto della spesa turistica sull'economia provinciale

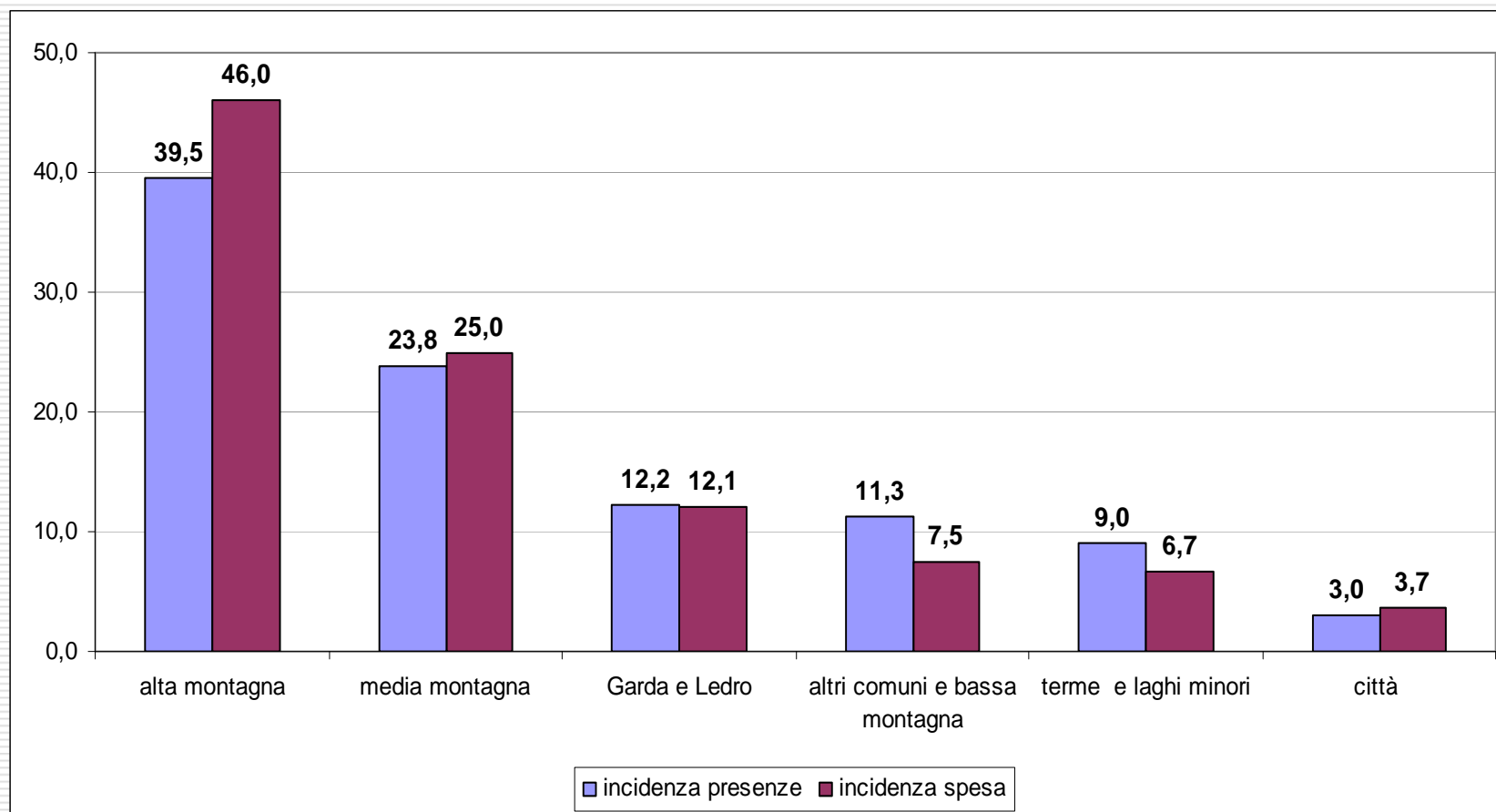
Il fatturato turistico



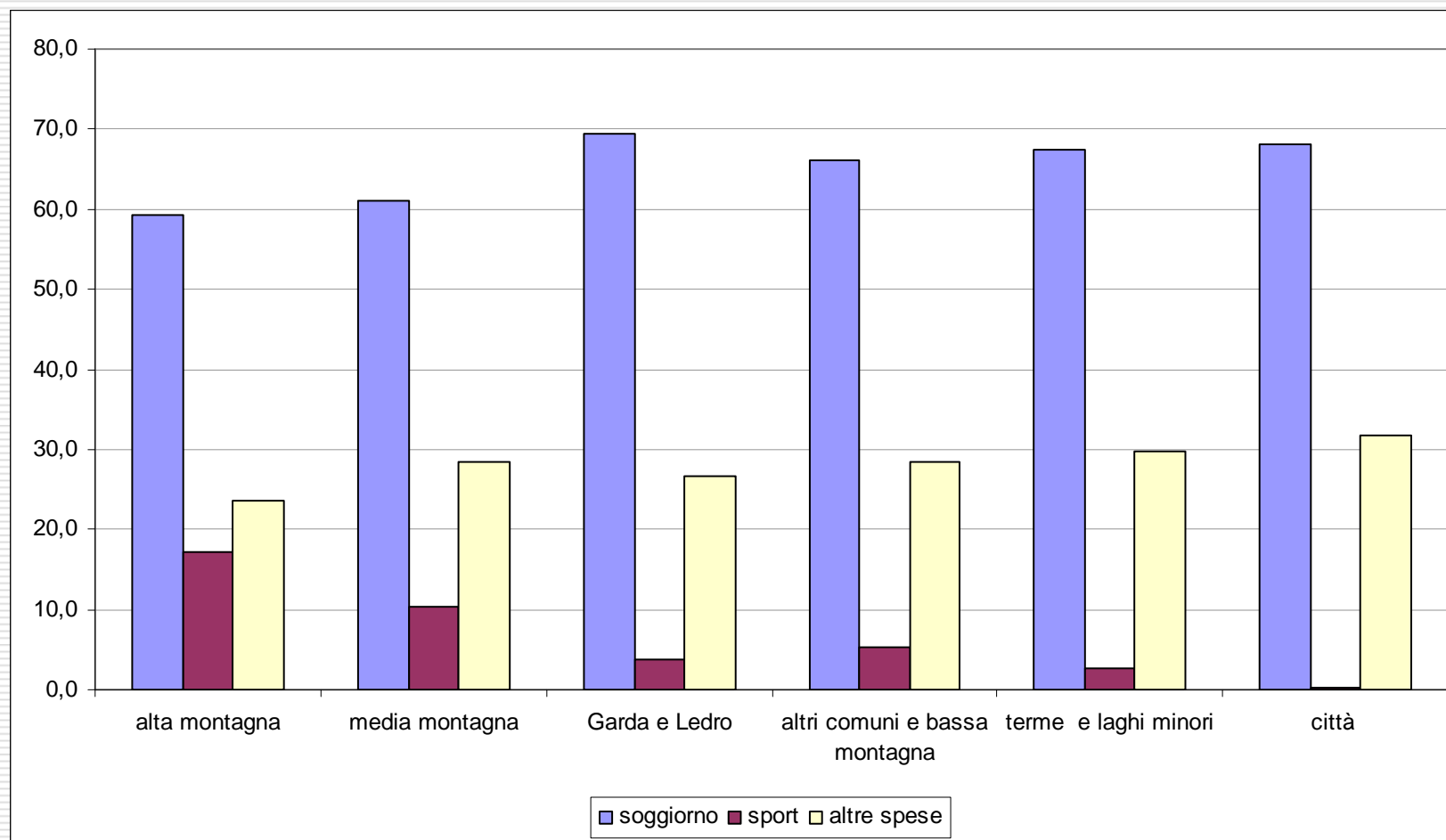
Fatturato turistico **2.830** milioni di euro

Incidenza sui consumi interni delle famiglie (9.725 milioni di euro): 30%

L'incidenza del settore turismo per presenze e spesa nei diversi territori



La composizione della spesa dei turisti nei diversi territori



L'impatto globale della spesa dei turisti pernottanti

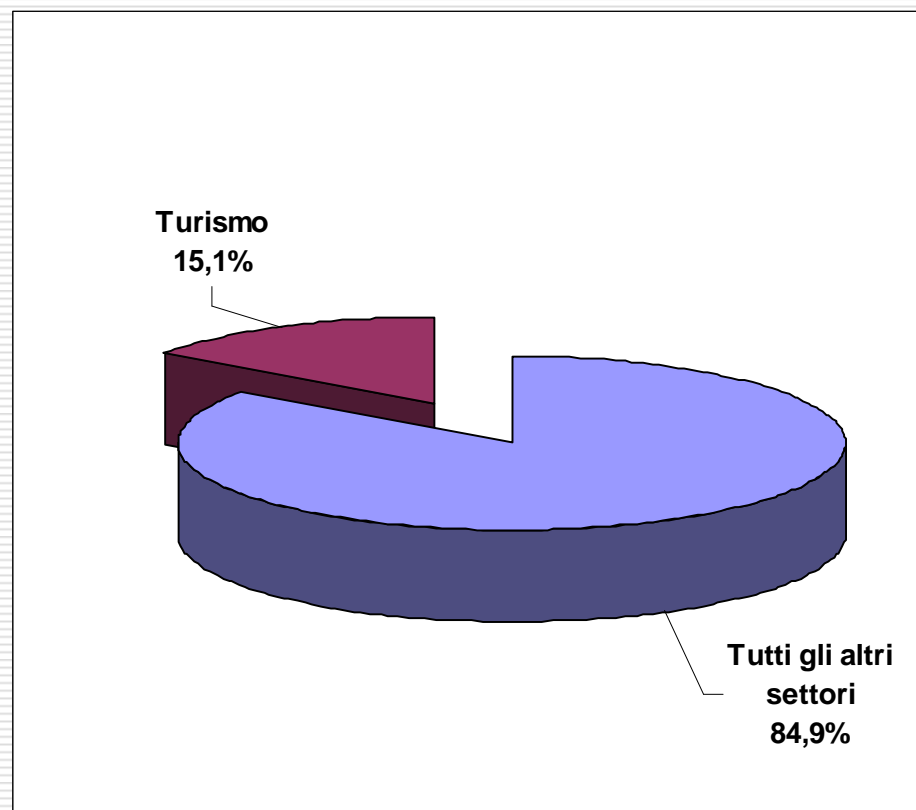


L'impatto nel sistema produttivo della spesa dei turisti pernottanti

	percentuale di attivazione			
	<i>totale</i>	<i>diretta</i>	<i>indiretta</i>	<i>indotta</i>
alberghi e ristoranti	39,1	52,3	1,2	12,3
attività immobiliari e noleggio	16,7	9,0	14,4	38,0
commercio all'ingrosso e al dettaglio; riparazioni	11,9	11,5	10,2	13,4
trasporti, magazzinaggio e comunicazioni	6,2	5,3	11,2	7,5
intermediazione monetaria e finanziaria	4,1	1,9	12,0	8,3
sanità e altri servizi sociali	3,7	4,7	0,6	1,9
informatica, ricerca, altre attività	3,5	2,3	15,8	3,9
agricoltura, caccia e silvicoltura	3,0	2,8	10,5	2,0
produzione e distribuzione di energia elettrica, di gas e acqua calda	2,1	1,6	10,3	1,8
altri settori	9,7	8,6	13,8	10,9

L'incidenza della spesa dei turisti sull'economia provinciale

- Il fatturato turistico contribuisce a generare nuova ricchezza per oltre il 15% del PIL provinciale
- Le ultime stime per l'Italia collocano il contributo del turismo alla formazione del PIL intorno al 6% (*)



(*) Fonte: FIPE - Confcommercio