



GLI STRANIERI RESIDENTI IN PROVINCIA DI TRENTO AL 1° GENNAIO 2009



Dicembre 2009



© Provincia Autonoma di Trento - Servizio Statistica

Il Servizio Statistica della Provincia Autonoma di Trento autorizza la riproduzione parziale o totale del presente volume con la citazione della fonte.

A cura di: Alda Pozzer
Ermanno Ferrari

Coordinamento editoriale: Sonia Postinghel

Progetto grafico: Studio Bi Quattro - Trento



Impaginazione e stampa: Lineagrafica Bertelli Editori snc - Trento

Le principali pubblicazioni del Servizio Statistica
sono disponibili nel Sito Internet **www.statistica.provincia.tn.it**

Supplemento al Foglio Comunicazioni
Direttore responsabile dott. Giampaolo Pedrotti
Aut. Trib. di Trento n. 403 del 02/04/1983




INDICE

	Gli stranieri residenti in provincia di Trento al 1° gennaio 2009	pag. 5
	Tabelle	pag. 19



GLI STRANIERI RESIDENTI IN PROVINCIA DI TRENTO AL 1° GENNAIO 2009

 cittadini stranieri residenti in provincia di Trento al 1° gennaio 2009 sono 42.577, pari all'8,2% del totale dei residenti¹.

Raffrontando i dati con quelli dell'anno precedente, si rileva un aumento del 12,1% (da 37.967 nel 2008 a 42.577 nel 2009), incremento inferiore di 2 punti percentuali a quello rilevato in precedenza, ma significativamente importante rispetto alla crescita della popolazione complessiva (da 513.357 a 519.800 con un incremento dell'1,3%) (Tabella 1).

Rispetto al quadro nazionale, in cui l'incidenza percentuale degli stranieri sull'intera popolazione residente è pari al 6,5%², la quota degli stranieri in Trentino continua a rimanere al di sotto di quella dell'area geografica d'appartenenza (Nord-est), nella quale si registra un valore pari al 9,1% (Prospetto 1 e Grafico 1).

Considerando la componente minorenni della popolazione straniera, il suo aumento è dell'11,5%: si passa da 9.257 minori a 10.322, che rappresentano il 24,2% di tutti gli stranieri residenti. La differenza con i giovani di nazionalità italiana rimane in ogni caso rilevante (solo il 17,8% degli italiani non supera il diciottesimo anno d'età) e, rispetto al gruppo complessivo dei minori residenti in Trentino, uno su dieci è straniero.

A livello comprensoriale, le aree con gli incrementi maggiori sono quelle della Valle di Fiemme (23,2%) e del Ladino di Fassa (16,9%) seguite dalla Valle dell'Adige e dall'Alto Garda e Ledro (Tabella 2). Le aree periferiche mantengono la percentuale di residenza straniera sulla popolazione complessiva del compren-

¹ In continuità con le precedenti pubblicazioni, i dati riportati fanno riferimento alle schede anagrafiche individuali intestate ai cittadini stranieri iscritti nelle anagrafi comunali al 31 dicembre dell'anno considerato. La fonte di riferimento è il modello Istat P3 "Movimento e calcolo della popolazione straniera residente - Anno 2008", integrata, per l'informazione sulla distribuzione per classi d'età e per stato civile, con una rilevazione del Servizio Statistica. Per alcuni dati (tabelle 5, 15 e 16) si sono utilizzati i modelli DEM predisposti dai Comuni per l'aggiornamento dell'anagrafe degli assistibili del Servizio sanitario provinciale e per le statistiche demografiche. Dal punto di vista anagrafico, per cittadino straniero Istat considera le persone con cittadinanza non italiana.

² Cfr. Istat, La popolazione straniera residente in Italia al 1° gennaio 2009, Statistiche in breve, in <http://www.istat.it>.

PROSPETTO 1 - POPOLAZIONE STRANIERA RESIDENTE IN ITALIA AL 1° GENNAIO 2009, PER LE PROVINCE DI TRENTO E BOLZANO, LE REGIONI TRENTINO - ALTO ADIGE, VENETO, FRIULI - VENEZIA GIULIA E PER RIPARTIZIONE GEOGRAFICA

Province, Regioni e ripartizioni geografiche	Valori assoluti			Percentuale sulla popolazione residente
	Maschi	Femmine	Totale	
Bolzano - Bozen	17.633	18.651	36.284	7,3
Trento	20.988	21.589	42.577	8,2
Trentino - Alto Adige	38.621	40.240	78.861	7,7
Verona	50.017	46.292	96.309	10,6
Vicenza	47.837	42.584	90.421	10,5
Belluno	5.884	6.844	12.728	5,9
Treviso	50.682	45.445	96.127	10,9
Venezia	31.347	32.173	63.520	7,4
Padova	40.258	39.620	79.878	8,7
Rovigo	7.488	7.982	15.470	6,3
Veneto	233.513	220.940	454.453	9,3
Pordenone	17.051	16.121	33.172	10,6
Udine	17.544	18.044	35.588	6,6
Gorizia	5.423	4.265	9.688	6,8
Trieste	8.453	8.075	16.528	7,0
Friuli - Venezia Giulia	48.471	46.505	94.976	7,7
Italia	1.913.602	1.977.693	3.891.295	6,5
Nord-Ovest	693.651	674.487	1.368.138	8,6
Nord-Est	531.009	518.763	1.049.772	9,1
Centro	464.008	512.774	976.782	8,3
Sud	157.134	195.300	352.434	2,5
Isole	67.800	76.369	144.169	2,1

Fonte: Istat, La popolazione straniera residente in Italia al 1° gennaio 2009



GRAFICO 1 - INCIDENZA PERCENTUALE DEGLI STRANIERI RESIDENTI IN ITALIA SULLA POPOLAZIONE AL 1° GENNAIO 2009, PER RIPARTIZIONE GEOGRAFICA



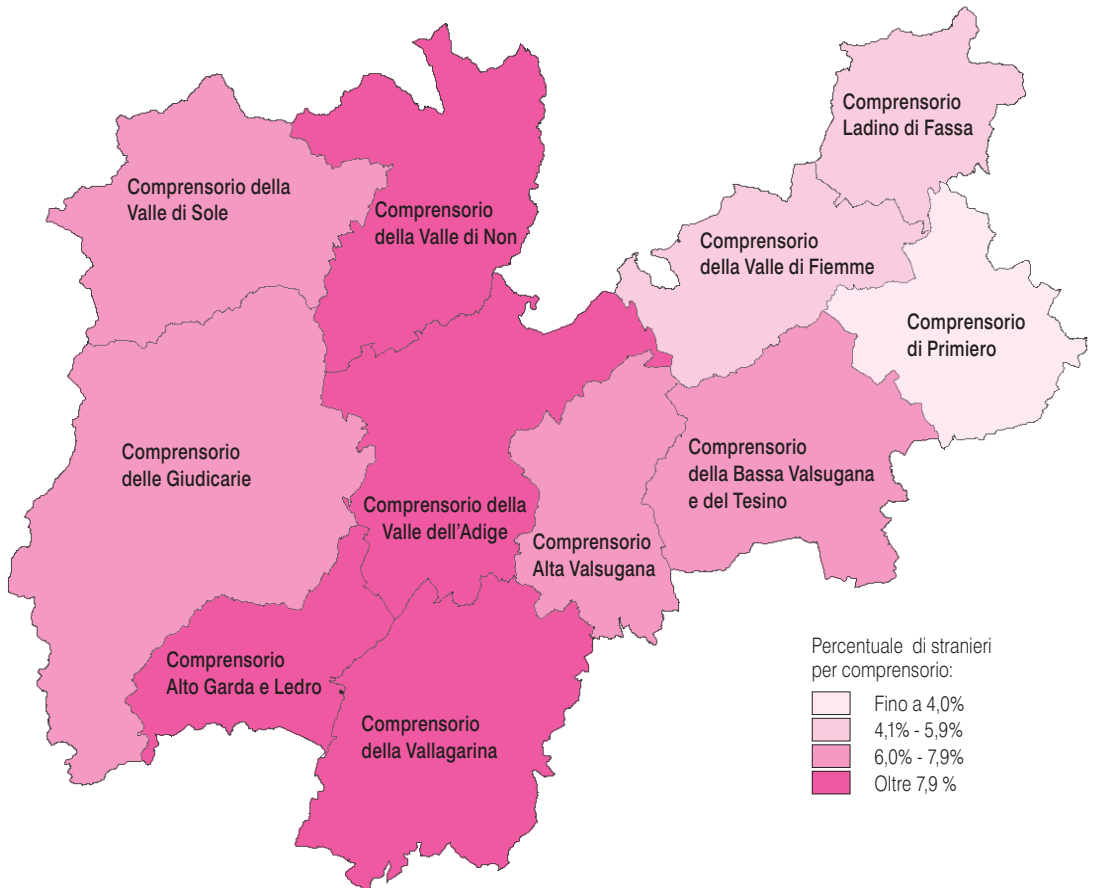
Fonte: Istat, *La popolazione straniera residente in Italia al 1° gennaio 2009*

sorio al di sotto della media provinciale: sono, infatti, ancora le zone centrali della Valle dell'Adige e della Vallagarina, assieme alla Valle di Non a registrare la più alta incidenza della componente straniera rispetto al totale dei residenti, rispettivamente con il 9,2%, il 9,0% e il 9,3% (Tabella 3 e Grafico 2). Osservando i valori assoluti, le concentrazioni più consistenti rimangono quelle attorno alle due città principali: il 37,2% dei cittadini stranieri è insediato nella Valle dell'Adige e il 19,0% abita in Vallagarina, a cui si aggiungono i comprensori dell'Alto Garda e Ledro (9,7%), della Valle di Non (8,5%) e dell'Alta Valsugana (8,5%).

Al 1° gennaio 2009 il 50,7% degli stranieri residenti sono di genere femminile (Tabella 4). Il superamento della componente maschile da parte di quella femminile (Grafico 3) è in linea con la media nazionale (50,8%), ma differenzia il Trentino - Alto Adige dal vicino Veneto (in cui la percentuale delle femmine straniere sul totale regionale degli stranieri residenti è del 48,6%) e dal Friuli - Venezia Giulia (49,0%).

Tutte le componenti del bilancio demografico presentano un incremento rispetto all'anno precedente. Il più contenuto riguarda le iscrizioni dall'estero che continuano a rimanere la voce più

GRAFICO 2 - INCIDENZA PERCENTUALE DEGLI STRANIERI RESIDENTI SUL TOTALE DELLA POPOLAZIONE AL 1° GENNAIO 2009, PER COMPRESORIO



Fonte: P.A.T., Servizio Statistica - ISTAT, Movimento della popolazione straniera residente e struttura per cittadinanza, 2008

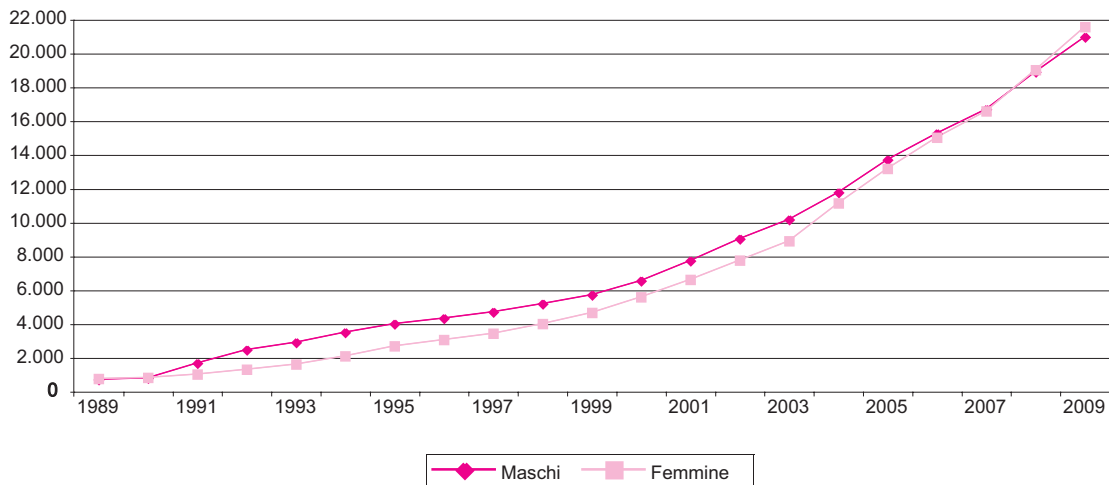
consistente nel bilancio demografico dei residenti stranieri, ma con un aumento del 2,6% rispetto a quello del 52,5% registrato l'anno precedente³ (Tabella 5). Tale elevato incremento era dovuto all'ingresso di Romania e Bulgaria nell'Unione Europea con la conseguente maggior libertà di spostamento dei rispettivi cittadini. Alla voce delle cancellazioni anagrafiche per trasferimento all'estero, che presentano un aumento del 38,8%, andrebbe aggiunta anche una parte delle cancellazioni per irreperibilità o

³ Questo aspetto è condiviso sul territorio nazionale, dove gli stranieri provenienti dall'estero complessivamente sono diminuiti. Cfr. Istat, La popolazione straniera residente in Italia al 1° gennaio 2009, cit., tabella 1, p. 2.



GRAFICO 3 - ANDAMENTO DEGLI STRANIERI RESIDENTI AL 1° GENNAIO DEGLI ANNI CONSIDERATI, PER SESSO. Anni 1989-2009

(Valori assoluti)



Fonte: P.A.T., Servizio Statistica - ISTAT, Movimento della popolazione straniera residente e struttura per cittadinanza

per mancato rinnovo della dichiarazione di dimora abituale fatte dai comuni per le persone che non danno proprie notizie da un anno e inserite nel bilancio demografico al punto cancellati per altri motivi⁴. Tali dati portano, per la prima volta, ad un saldo migratorio con l'estero che diminuisce seppur di poco rispetto all'anno precedente.

L'aumento dei nati del 12,2%, con un valore complessivo di 853 unità, e quello dei decessi, che pur aumentando del 20,9%, presentano un valore assoluto di sole 52 unità portano ad un saldo naturale di 801 unità che segna un aumento del 11,7% rispetto al 2007.

Quanto rilevato come effetto sul movimento demografico generale italiano si ritrova pure in Trentino, vale a dire che è proprio per le positive dinamiche del saldo naturale e del saldo migratorio con l'estero dei residenti stranieri che si deve in buona parte l'aumento complessivo della popolazione trentina. Infatti, delle 6.443 persone in più che risiedono nel territorio trentino ben 4.610 hanno una cittadinanza diversa da quella italiana. Va evidenziato che la dinamica naturale relativa agli stranieri (positiva per 801

⁴Va considerato che lo straniero che esce dall'Italia è spesso poco propenso a comunicare tale decisione all'anagrafe del Comune di residenza e questo è il motivo di parte delle cancellazioni per irreperibilità.

PROSPETTO 2 - ACQUISIZIONI DI CITTADINANZA ITALIANA. Anni 2003-2008

Anno	Italia	Provincia di Trento
2003	17.205	299
2004	19.140	287
2005	28.659	485
2006	35.266	730
2007	45.485	867
2008	53.696	926

Fonte: Istat, *La popolazione straniera residente in Italia al 1° gennaio 2009*, per il dato italiano, e P.A.T., Servizio Statistica, *Movimento della popolazione straniera residente e struttura per cittadinanza, per il dato provinciale*

persone) è tale da compensare il saldo negativo dei residenti con cittadinanza italiana (-53), determinando un saldo naturale positivo dell'intera popolazione residente in Trentino (+748)⁵.

Una voce che segna, in Trentino come in Italia, un andamento crescente nel bilancio demografico degli stranieri residenti è rappresentata dalle acquisizioni di cittadinanza italiana (Prospetto 2). Tale posta è dovuta in parte ai 235 matrimoni misti (in cui solo uno degli sposi è cittadino italiano) celebrati in provincia nel 2008 e in parte all'accoglimento delle richieste di naturalizzazione effettuate dai cittadini stranieri residenti in Italia, di norma, da almeno 10 anni.

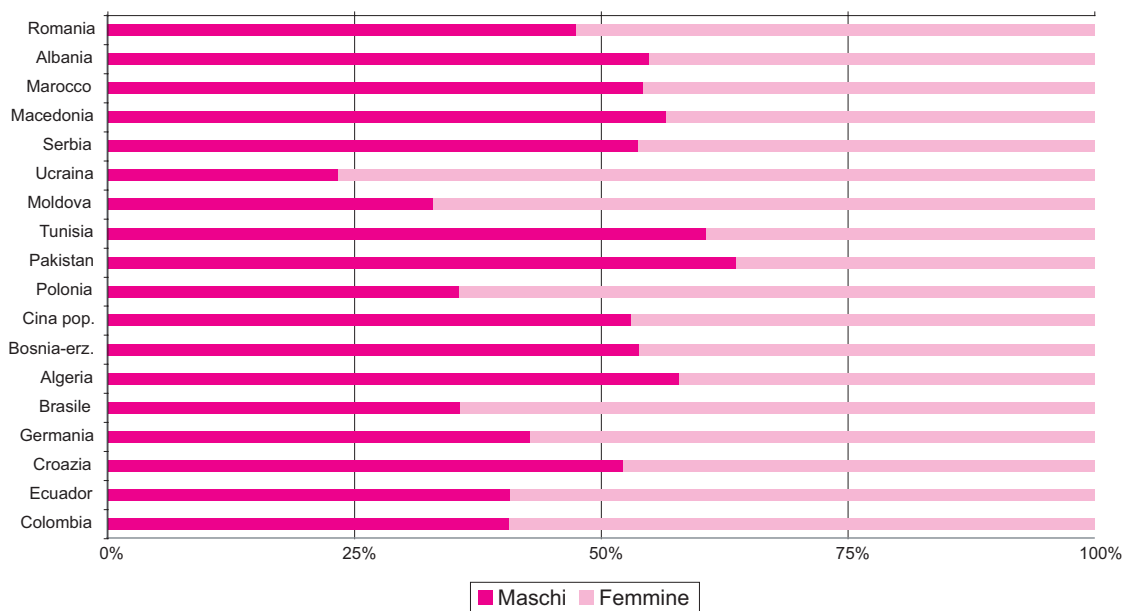
Considerando le singole cittadinanze, la comunità quantitativamente più numerosa è ancora quella romena (16,6% del totale dei residenti stranieri) che supera quella albanese (15,1%) e quella marocchina (10,7%)⁶ presenti da più tempo sul territorio trentino (Tabella 6). Come indicato negli anni scorsi, permangono evidenti differenze nella consistenza numerica delle diverse comunità di cittadini stranieri: le donne risultano essere la componente maggioritaria tra i cittadini dell'Ucraina (76,6%), della Moldavia (67,0%), della Polonia (64,4%) e della Romania (52,6%),

⁵ Per il bilancio demografico della popolazione trentina cfr. PAT, Servizio Statistica, *La popolazione trentina nell'anno 2008*, "Comunicazioni", settembre 2009, in <http://www.statistica.provincia.tn.it>, tavola 2.

⁶ Anche a livello italiano i cittadini romeni sono il 20,5% dei cittadini stranieri, gli albanesi l'11,3% e i marocchini il 10,4%. Cfr. Istat, *La popolazione straniera residente in Italia al 1° gennaio 2009*, cit., tab. 6, p. 11.


GRAFICO 4 - STRANIERI RESIDENTI AL 1° GENNAIO 2009, PER CITTADINANZA PIÙ FREQUENTE E SESSO

(Valori percentuali)



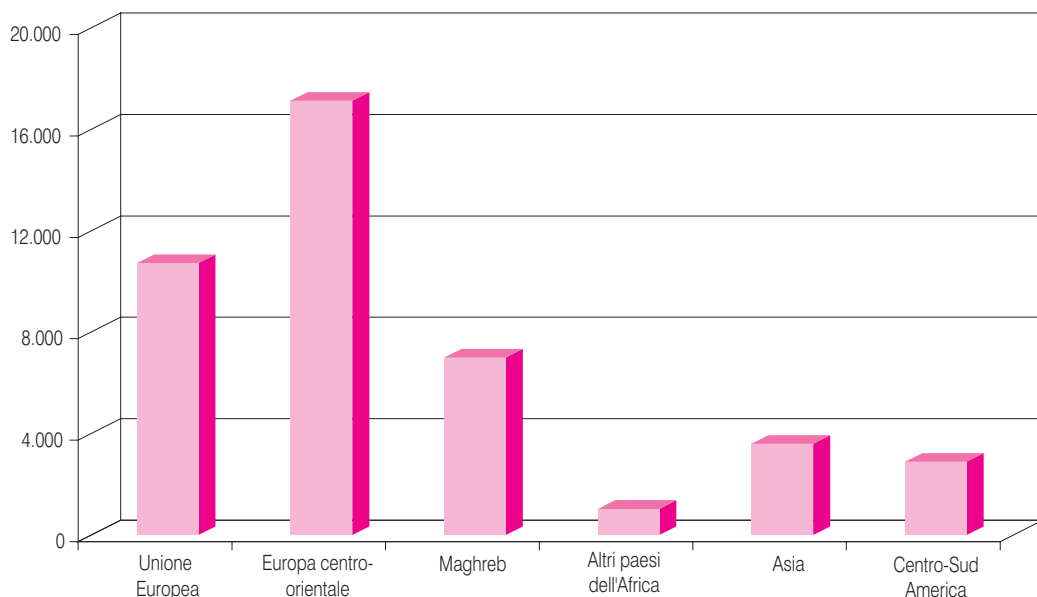
Fonte: P.A.T., Servizio Statistica - ISTAT, Movimento della popolazione straniera residente e struttura per cittadinanza, 2008

oltre ad alcune aree dell'America meridionale - quali il Brasile (64,3%), l'Ecuador (59,2%), la Colombia (59,3%) – e tra i cittadini della Germania (57,2%); mentre i maschi prevalgono tra i maghrebini, i cittadini degli Stati dell'ex Jugoslavia, gli albanesi, i pakistani e i cinesi (Grafico 4).

Analizzando i dati per comprensorio i cittadini romeni sono la comunità maggioritaria in Valle di Fiemme, Valle di Non, Valle di Sole, Giudicarie, Ladino di Fassa, mentre gli albanesi si confermano maggioranza relativa nel Primiero, nella Bassa Valsugana e nel Tesino, nella Valle dell'Adige, nell'Alto Garda e Ledro e in Vallagarina (Tabella 7). Complessivamente il gruppo dei romeni eguaglia quello maghrebino (16,5%) e supera di un punto percentuale gli stranieri residenti della ex Jugoslavia (15,7%).

Raggruppando le cittadinanze per aree geografiche, escludendo i romeni e i bulgari che dal 2007 sono cittadini comunitari gli

GRAFICO 5 - STRANIERI RESIDENTI AL 1° DICEMBRE 2009 PER LE MAGGIORI AREE DI CITTADINANZA



Fonte: P.A.T., Servizio Statistica - ISTAT, Movimento della popolazione straniera residente e struttura per cittadinanza, 2008

stranieri provenienti dall'Europa Centro-orientale continuano ad essere i più numerosi, con il 40,2% dei residenti stranieri (Grafico 5 e Tabelle 8, 9, 10)⁷. In sostanza si consolida e si evidenzia ulteriormente l'aumento, registrato in questi ultimi anni, della presenza anche in Trentino di cittadini appartenenti ad alcuni stati dell'Europa dell'Est (Moldova, Ucraina e Romania) a fronte di un contenimento di algerini, marocchini e tunisini da un lato e degli appartenenti all'area dell'ex Jugoslavia dall'altro⁸. Dal confronto dei dati relativi al Trentino con le principali comunità di cittadini

⁷ La ripartizione per aree geografiche con i relativi Stati è la seguente:

Unione europea: Austria, Belgio, Bulgaria, Repubblica Ceca, Cipro, Danimarca, Estonia, Finlandia, Francia, Germania, Grecia, Irlanda, Lettonia, Lituania, Lussemburgo, Malta, Paesi Bassi, Polonia, Portogallo, Regno Unito, Romania, Repubblica Slovacca, Slovenia, Spagna, Svezia, Ungheria;

Europa centro-orientale: Albania, Bielorussia, Bosnia-Erzegovina, Croazia, Macedonia, Moldova, Montenegro, Federazione Russa, Repubblica di Serbia, Turchia, Ucraina;

Altri paesi europei: Andorra, Santa Sede, Islanda, Liechtenstein, Monaco, Norvegia, San Marino, Svizzera;

Maghreb: Algeria, Marocco e Tunisia;

Altri paesi africani: paesi dell'Africa esclusi quelli del Maghreb;

Asia: gli Stati del continente asiatico, esclusi Cipro e Turchia;

Centro-Sud America: gli Stati del continente americano, escluso Canada e USA;

America settentrionale, Oceania: Canada, USA e Stati dell'Oceania.

⁸ Su tale aspetto cfr. la precedente pubblicazione PAT, Servizio Statistica, Gli stranieri residenti in provincia di Trento al 31 dicembre 2007, "Comunicazioni", n. 12, novembre 2008, disponibile all'indirizzo <http://www.statistica.provincia.tn.it>.



PROSPETTO 3 - PRIME COMUNITÀ DI RESIDENTI STRANIERI PIÙ NUMEROSE IN ITALIA AL 1° GENNAIO 2009, PER REGIONE E PROVINCE AUTONOME

(Valori percentuali, totale valori assoluti)

Regioni	Romania	Albania	Marocco	Cina	Ucraina	Filippine	Tunisia	Polonia	India	Moldova	Macedonia	Totale stranieri residenti
Piemonte	34,5	12,1	16,7	3,3	1,9	1,2	1,5	0,9	0,7	2,0	2,0	351.112
Valle d'Aosta	21,1	11,0	27,5	2,0	1,8	0,3	7,0	2,2	1,2	2,5	0,5	7.509
Lombardia	13,0	10,0	10,8	4,1	3,2	4,5	2,3	0,9	4,1	1,4	0,9	904.816
Trentino - Alto Adige	10,8	14,2	9,6	1,8	3,6	0,4	3,3	2,9	1,4	3,0	6,5	78.861
Bolzano - Bozen	4,1	13,3	8,2	1,6	2,6	0,2	2,4	2,6	2,0	1,6	5,7	36.284
Trento	16,6	15,1	10,7	2,0	4,5	0,5	4,0	3,1	0,8	4,2	7,1	42.577
Veneto	20,1	9,0	11,9	5,5	2,7	1,1	1,4	1,2	2,7	5,7	4,6	454.453
Friuli-V.Giulia	17,8	13,4	3,8	2,6	4,0	0,6	1,2	1,6	1,9	1,8	3,8	94.976
Liguria	10,8	17,2	10,5	2,5	2,7	0,9	2,0	1,5	0,9	1,0	0,3	104.701
Emilia-Romagna	12,9	12,9	14,9	4,6	4,8	2,5	5,2	2,7	3,0	4,3	2,0	421.482
Toscana	20,8	20,0	7,8	8,4	2,7	3,1	1,5	2,8	1,3	1,2	2,2	309.651
Umbria	22,9	18,0	10,7	1,5	4,6	1,5	1,8	3,3	1,3	2,5	4,9	85.947
Marche	15,0	16,4	10,7	5,6	3,4	0,9	3,9	3,8	2,3	2,5	7,9	131.033
Lazio	35,2	4,6	2,2	2,4	3,3	6,2	1,2	5,1	2,1	1,9	1,4	450.151
Abruzzo	25,8	18,2	6,6	5,7	4,7	0,7	1,1	4,4	0,6	0,9	7,0	69.641
Molise	33,6	11,3	13,1	2,7	5,9	0,5	1,5	7,2	2,5	1,2	1,7	7.309
Campania	15,0	4,5	8,4	5,5	23,0	2,0	2,2	7,7	1,1	0,9	0,6	131.335
Puglia	20,3	28,3	8,4	4,6	2,7	1,4	2,6	4,2	1,3	0,5	1,3	73.848
Basilicata	36,0	13,6	10,2	6,0	6,5	0,3	3,1	4,2	2,3	0,7	0,2	11.526
Calabria	30,3	4,3	16,9	3,6	8,8	3,5	0,8	6,2	2,3	0,9	0,3	58.775
Sicilia	24,1	5,6	9,2	4,5	1,3	3,3	13,4	4,2	0,5	0,1	0,3	114.632
Sardegna	22,5	1,6	13,0	7,8	4,5	3,8	1,7	3,6	0,7	0,5	0,7	29.537
ITALIA	20,5	11,3	10,4	4,4	4,0	2,9	2,6	2,6	2,4	2,3	2,3	3.891.295

Fonte: Istat, La popolazione straniera residente in Italia al 1° gennaio 2009

stranieri residenti in Italia, emerge che le comunità macedone, albanese, moldova, tunisina e polacca hanno un'incidenza percentuale più consistente in Trentino rispetto alla media nazionale, mentre significativamente meno presenti sono il gruppo dei filippini, dei cinesi e degli indiani (Prospetto 3).

Come segnalato anche nelle precedenti pubblicazioni, la distribuzione per classi d'età della popolazione straniera manifesta una concentrazione nelle fasce più giovani: il 71,3% ha un'età inferiore ai 40 anni, contro il 43,6% dei cittadini italiani, e in par-

ticolare il 46,5% non supera i 30 anni, mentre per gli italiani la percentuale si ferma al 29,5%. Analizzando il segmento della popolazione più anziana, i rapporti risultano invertiti: quattro residenti italiani su dieci hanno almeno 50 anni, mentre solo uno su dieci fra gli stranieri (Tabella 11). Se l'età media della popolazione complessiva del Trentino (sia i residenti con cittadinanza italiana che quelli con cittadinanza straniera) è di 42,0 anni (40,4 per i maschi e 43,6 per le femmine), nel gruppo degli stranieri tale valore è nettamente inferiore, anche se in graduale aumento (30 anni, 29,2 per i maschi e 30,8 per le femmine).

Rispetto alla popolazione complessiva, l'incidenza percentuale più alta dei cittadini stranieri si registra ancora nelle fasce d'età dei giovani adulti, quelle maggiormente spendibili sul mercato del lavoro: le persone straniere tra i 18 e i 29 sono il 14,5% della popolazione residente in Trentino, mentre quelle nella fascia tra i 30 e i 39 anni rappresentano il 13,5% del totale (Tabella 12).

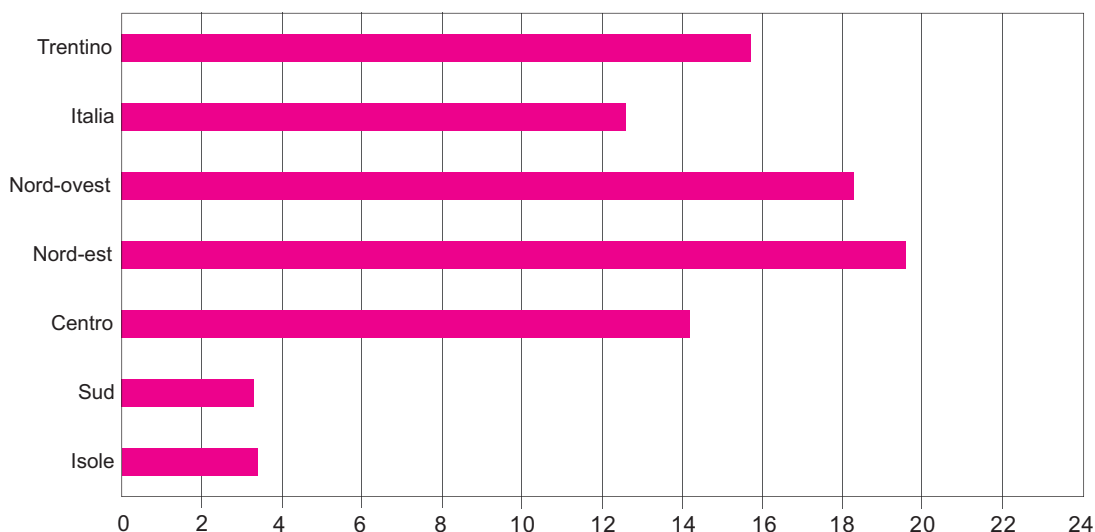
Analizzando i dati a livello comprensoriale, si evidenzia che la classe d'età prevalente della popolazione straniera è quella dai 30 ai 39 anni, con media provinciale del 24,8% (Tabella 13). I minori sono presenti con quote superiori alla media provinciale (24,2%) nei comprensori della Valle di Non (28,4%), della Vallagarina (26,3%), della Bassa Valsugana (25,8%), della Val di Sole (25,3%), dell'Alta Valsugana (25,2%) e delle Giudicarie (24,9%). Il gruppo dei più anziani, cioè le persone con almeno 50 anni, è relativamente più presente nell'Alto Garda e Ledro (14,5%) nel Ladino di Fassa (14,0%) e nella Vallagarina (11,5%).

Con riferimento alle cittadinanze (Tabella 14), anche nel 2009 i minori sono la parte della popolazione relativamente più consistente nella comunità maghrebina (33,9% della popolazione appartenente a quell'area) e nell'asiatica (30,7%), a cui si aggiunge il gruppo delle persone appartenenti all'Europa Centro-orientale (25,6%). Tra i cittadini dell'Unione Europea e tra quelli degli altri paesi africani la fascia d'età più frequente rimane quella tra i 30 e i 39 anni (30,2% nei primi e 33,1% nei secondi).

In Trentino i nati con cittadinanza straniera sono il 15,7% del totale dei nati registrati in anagrafe nel 2008 (Tabella 15), mentre a



GRAFICO 6 - INCIDENZA PERCENTUALE DEI NATI CON CITTADINANZA STRANIERA SUL TOTALE DEI NATI, RAFFRONTO TRA TRENTO E RIPARTIZIONI GEOGRAFICHE. Anno 2009



Fonte: Istat, *La popolazione straniera residente in Italia al 1° gennaio 2009*

livello italiano l'incidenza è del 12,6%⁹, con un peso maggiore nel Nord-est, dove il 19,6% dei nati non è italiano, e nel Nord-ovest, in cui essi rappresentano il 18,3% dei nuovi arrivati (Grafico 6). Valori superiori alla media provinciale si ritrovano soprattutto nel comprensorio della Valle dell'Adige (18,4%), della Vallagarina (18,3%) e della Valle di Non (18,0%).

Il tasso di natalità dell'intera popolazione residente in Trentino è 10,5‰. Scomposto tra le due componenti di cittadinanza, tale tasso evidenzia come gli stranieri continuano a mantenere un'incidenza più che doppia rispetto a quella degli italiani (21,2‰ i primi e 9,6‰ i secondi, Tabella 16). Questo rapporto tra le due componenti è condiviso nelle zone dell'Italia settentrionale, mentre tende a restringersi nel mezzogiorno e nelle isole (Grafico 7). In provincia di Trento l'aumento dei minori stranieri è derivato soprattutto dalla componente dei nuovi nati che nel 2008 sono 853.

Nell'analisi dei dati per stato civile si considera esclusivamente la popolazione maggiorenne (Tabella 17). In tale gruppo, il 27,2% non presenta al Comune i documenti necessari a registrare il

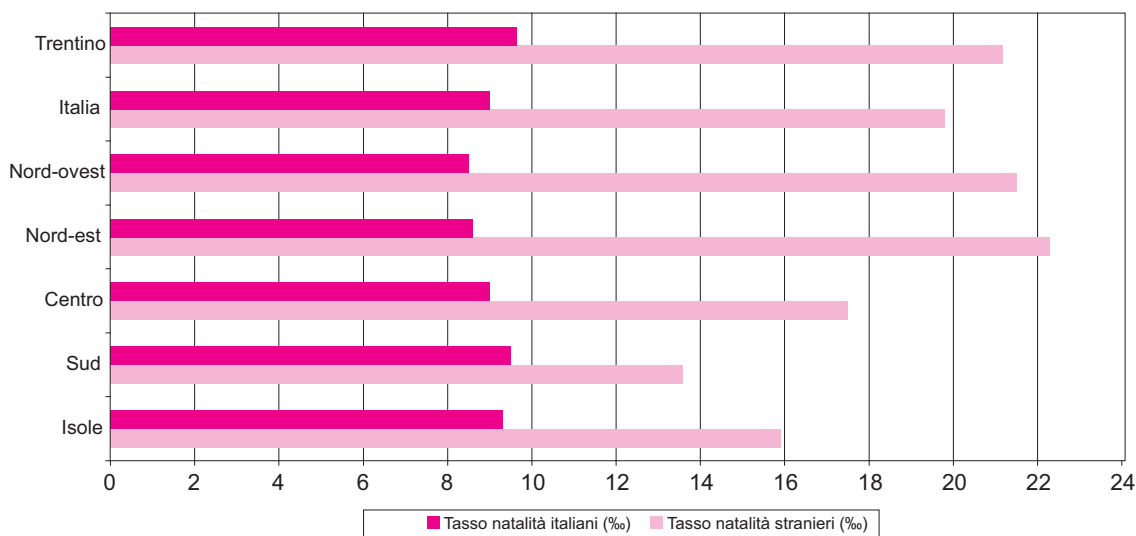
⁹Cfr. Istat, *La popolazione straniera residente in Italia al 1° gennaio 2009*, cit., tavola A2, p. 15.

proprio stato civile e così viene indicato con “ignoto”. Tenuto presente questo contesto, la condizione di coniugato/a si ripropone come quella prevalente (52,5%), con un’incidenza maggiore per le donne (54,0%) rispetto agli uomini (50,8%). Questi ultimi, più delle prime, risultano non aver contratto matrimonio, con il 20,8% dei celibi contro il 14,3% delle nubili. Inoltre, se si considerano le aree di cittadinanza (Tabella 18), si può osservare che tra i maschi dell’America centrale e meridionale, i maghrebini e gli appartenenti alla Comunità Europea i celibi sono percentualmente di più della media provinciale, mentre nella componente femminile la quota più rilevante delle maggiorenni coniugate è ancora rinvenibile, come negli anni precedenti, tra le maghrebine (72,0%).

L’ultimo dato riportato è quello relativo al numero delle famiglie con almeno un componente di cittadinanza straniera e, tra esse, quelle in cui l’intestatario è cittadino straniero.

All’inizio del 2009 le anagrafi trentine registrano 18.688 famiglie all’interno delle quali almeno un componente è straniero. Esse corrispondono all’8,5% delle complessive 219.872 famiglie resi-

GRAFICO 7 - TASSO DI NATALITÀ (PER 1.000) DEI RESIDENTI ITALIANI E STRANIERI, RAFFRONTO TRA TRENTINO E RIPARTIZIONI GEOGRAFICHE. Anno 2009



Fonte: Istat, *La popolazione straniera residente in Italia al 1° gennaio 2009*



PROSPETTO 4 - NUMERO DI FAMIGLIE COMPLESSIVO E DI FAMIGLIE CON ALMENO UN COMPONENTE STRANIERO AL 1° GENNAIO 2009, PER COMPRESORIO

(Valori assoluti e percentuali)

Comprensorio	Famiglie	di cui con almeno uno straniero	Percentuale famiglie con straniero sul totale famiglie
della Valle di Fiemme	8.317	523	6,3
di Primiero	4.366	188	4,3
della Bassa Valsugana e del Tesino	11.366	709	6,2
Alta Valsugana	21.773	1.568	7,2
della Valle dell'Adige	74.002	7.009	9,5
della Valle di Non	15.714	1.476	9,4
della Valle di Sole	6.689	464	6,9
delle Giudicarie	15.585	1.124	7,2
Alto Garda e Ledro	20.332	1.993	9,8
della Vallagarina	37.889	3.376	8,9
Ladino di Fassa	3.839	258	6,7
Provincia	219.872	18.688	8,5

Fonte: P.A.T., Servizio Statistica - ISTAT, Movimento della popolazione straniera residente e struttura per cittadinanza, 2008

denti nel territorio provinciale (Prospetto 4).

Tre famiglie su quattro, in cui vi è almeno uno straniero tra i loro componenti, hanno l'intestatario non italiano (in valori assoluti ammontano a 14.636 famiglie, pari al 78,3% di tutte quelle con almeno un cittadino straniero). Vista su base comprensoriale, l'incidenza percentuale delle famiglie con presenza di cittadini stranieri al loro interno sul totale delle famiglie risulta superiore alla media provinciale nell'Alto Garda e Ledro (9,8%), in Valle dell'Adige (9,5%), Valle di Non (9,4%) e Vallagarina (8,9%).

TABELLE

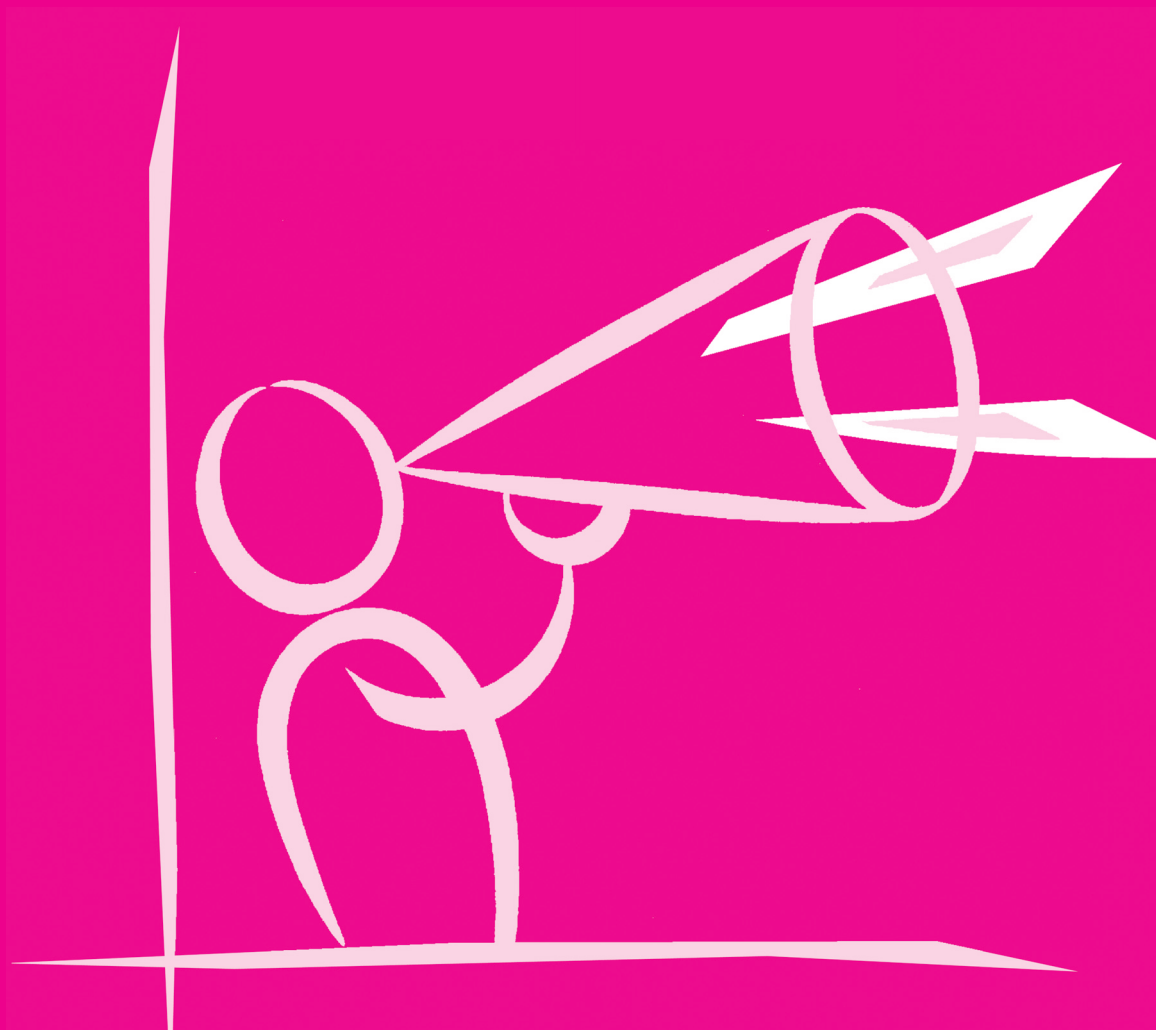




TABELLA 1 - STRANIERI RESIDENTI AL 1° GENNAIO DELL'ANNO CONSIDERATO, PER SESSO E COMPRESORIO. Anni 2008 e 2009

Comprensorio	1° gennaio 2008			1° gennaio 2009		
	Maschi	Femmine	Totale	Maschi	Femmine	Totale
della Valle di Fiemme	461	417	878	550	532	1.082
di Primiero	160	181	341	166	197	363
della Bassa Valsugana e del Tesino	819	757	1.576	849	855	1.704
Alta Valsugana	1.645	1.630	3.275	1.804	1.834	3.638
della Valle dell'Adige	6.932	6.958	13.890	7.826	8.017	15.843
della Valle di Non	1.671	1.678	3.349	1.777	1.834	3.611
della Valle di Sole	461	492	953	494	519	1.013
delle Giudicarie	1.264	1.133	2.397	1.400	1.273	2.673
Alto Garda e Ledro	1.679	1.942	3.621	1.881	2.246	4.127
della Vallagarina	3.658	3.657	7.315	4.029	4.059	8.088
Ladino di Fassa	183	189	372	212	223	435
Provincia	18.933	19.034	37.967	20.988	21.589	42.577
<i>di cui minori</i>	4.843	4.414	9.257	5.389	4.933	10.322

Fonte: P.A.T., Servizio Statistica - ISTAT, Movimento della popolazione straniera residente e struttura per cittadinanza, 2007, 2008

TABELLA 2 - VARIAZIONI PERCENTUALI DEGLI STRANIERI RESIDENTI DAL 1° GENNAIO 2008 AL 1° GENNAIO 2009, PER SESSO E COMPRESORIO

(Valori percentuali)

Comprensorio	Maschi	Femmine	Totale
della Valle di Fiemme	19,3	27,6	23,2
di Primiero	3,8	8,8	6,5
della Bassa Valsugana e del Tesino	3,7	12,9	8,1
Alta Valsugana	9,7	12,5	11,1
della Valle dell'Adige	12,9	15,2	14,1
della Valle di Non	6,3	9,3	7,8
della Valle di Sole	7,2	5,5	6,3
delle Giudicarie	10,8	12,4	11,5
Alto Garda e Ledro	12,0	15,7	14,0
della Vallagarina	10,1	11,0	10,6
Ladino di Fassa	15,8	18,0	16,9
Provincia	10,9	13,4	12,1
<i>di cui minori</i>	<i>11,3</i>	<i>11,8</i>	<i>11,5</i>

Fonte: P.A.T., Servizio Statistica - ISTAT, Movimento della popolazione straniera residente e struttura per cittadinanza, 2007, 2008

TABELLA 3 - INCIDENZA DEGLI STRANIERI RESIDENTI SUL TOTALE DEI RESIDENTI AL 1° GENNAIO DELL'ANNO CONSIDERATO, PER SESSO E COMPRESORIO. Anni 2008 e 2009

(Valori percentuali)

Comprensorio	1° gennaio 2008			1° gennaio 2009		
	Maschi	Femmine	Totale	Maschi	Femmine	Totale
della Valle di Fiemme	4,8	4,3	4,5	5,7	5,4	5,5
di Primiero	3,2	3,5	3,4	3,4	3,8	3,6
della Bassa Valsugana e del Tesino	6,3	5,5	5,9	6,4	6,2	6,3
Alta Valsugana	6,5	6,3	6,4	7,0	6,9	7,0
della Valle dell'Adige	8,4	7,9	8,1	9,3	9,0	9,2
della Valle di Non	8,7	8,6	8,7	9,2	9,4	9,3
della Valle di Sole	6	6,3	6,1	6,4	6,6	6,5
delle Giudicarie	6,9	6	6,5	7,6	6,7	7,2
Alto Garda e Ledro	7,4	8,2	7,8	8,2	9,3	8,8
della Vallagarina	8,5	8,1	8,3	9,2	8,9	9,0
Ladino di Fassa	3,9	3,9	3,9	4,5	4,6	4,5
Provincia	7,5	7,3	7,4	8,3	8,1	8,2
<i>di cui minori</i>	<i>10</i>	<i>9,7</i>	<i>9,9</i>	<i>11,0</i>	<i>10,7</i>	<i>10,9</i>

Fonte: P.A.T., Servizio Statistica - ISTAT, Movimento della popolazione straniera residente e struttura per cittadinanza, 2007, 2008



TABELLA 4 - STRANIERI RESIDENTI AL 1° GENNAIO DELL'ANNO CONSIDERATO, PER SESSO E RAPPORTO DI MASCOLINITÀ. Anni 1989-2009

Anno	Maschi	Femmine	Totale	Rapporto di mascolinità
1989	734	762	1.496	96,3
1990	811	845	1.656	96,0
1991	1.685	1.030	2.715	163,6
1992	2.489	1.308	3.797	190,3
1993	2.913	1.622	4.535	179,6
1994	3.512	2.113	5.625	166,2
1995	4.015	2.699	6.714	148,8
1996	4.351	3.065	7.416	142,0
1997	4.710	3.442	8.152	136,8
1998	5.196	4.026	9.222	129,1
1999	5.725	4.669	10.394	122,6
2000	6.574	5.591	12.165	117,6
2001	7.742	6.638	14.380	116,6
2002	9.054	7.780	16.834	116,4
2003	10.196	8.905	19.101	114,5
2004	11.789	11.164	22.953	105,6
2005	13.718	13.205	26.923	103,9
2006	15.280	15.034	30.314	101,6
2007	16.706	16.596	33.302	100,7
2008	18.933	19.034	37.967	99,5
2009	20.988	21.589	42.577	97,2

Il rapporto di mascolinità è calcolato come rapporto percentuale tra la componente maschile e quella femminile. Il valore 100 indica la parità tra le due componenti.

Fonte: P.A.T., Servizio Statistica - ISTAT, Movimento della popolazione straniera residente e struttura per cittadinanza

TABELLA 5 - STRANIERI RESIDENTI: SALDO NATURALE E SALDO MIGRATORIO CON L'ESTERO.
Anni 2007 e 2008

	2007			2008		
	Maschi	Femmine	Totale	Maschi	Femmine	Totale
Nati	385	375	760	455	398	853
Morti	20	23	43	31	21	52
Saldo naturale ⁽¹⁾	365	352	717	424	377	801
Iscritti dall'estero	2.438	2.901	5.339	2.389	3.090	5.479
Cancellati per l'estero	183	219	402	264	294	558
Saldo migratorio con l'estero ⁽²⁾	2.255	2.682	4.937	2.125	2.796	4.921

⁽¹⁾ Il saldo naturale è la differenza tra nati e morti.

⁽²⁾ Il saldo migratorio con l'estero è la differenza tra iscritti dall'estero e cancellati per l'estero.

Fonte: P.A.T., Servizio Statistica, Modelli DEM, predisposti dai Comuni per l'aggiornamento dell'anagrafe degli assistibili del Servizio Sanitario Provinciale e per le statistiche demografiche, 2007, 2008



TABELLA 6 - CITTADINANZE PIÙ FREQUENTI DEGLI STRANIERI RESIDENTI AL 1° GENNAIO 2009, PER SESSO

Stato di cittadinanza	Valori assoluti			Valori percentuali
	Maschi	Femmine	Totale	
1 Romania	3.346	3.707	7.053	16,6
2 Albania	3.521	2.903	6.424	15,1
3 Marocco	2.475	2.088	4.563	10,7
4 Macedonia	1.715	1.317	3.032	7,1
5 Serbia	1.084	935	2.019	4,8
6 Ucraina	452	1.481	1.933	4,5
7 Moldova	595	1.207	1.802	4,2
8 Tunisia	1.023	665	1.688	4,0
9 Pakistan	1.002	572	1.574	3,7
10 Polonia	474	857	1.331	3,1
11 Cina Popolare	460	407	867	2,0
12 Bosnia-Erzegovina	433	372	805	1,9
13 Algeria	443	322	765	1,8
14 Brasile	231	416	647	1,5
15 Germania	273	365	638	1,5
16 Croazia	280	256	536	1,3
17 Ecuador	186	270	456	1,1
18 Colombia	175	255	430	1,0
Stati di cittadinanza più frequenti	18.168	18.395	36.563	85,9
Altri Stati di cittadinanza (119) e apolidi	2.820	3.194	6.014	14,1
Totale	20.988	21.589	42.577	100,0

Non sono indicate le cittadinanze con frequenza inferiore all'1%

Fonte: P.A.T., Servizio Statistica - ISTAT, Movimento della popolazione straniera residente e struttura per cittadinanza, 2008

TABELLA 7 - CITTADINANZA PIÙ FREQUENTE DEGLI STRANIERI RESIDENTI AL 1° GENNAIO 2009, PER COMPENSORIO

Comprendorio	Stato di cittadinanza più frequente			Numero cittadinanze degli stranieri residenti
	Stato	Valori assoluti	Valori percentuali	
della Valle di Fiemme	Romania	263	24,3	48
di Primiero	Albania	101	27,8	34
della Bassa Valsugana e del Tesino	Albania	410	24,1	56
Alta Valsugana	Macedonia	744	20,5	78
della Valle dell'Adige	Albania	2.198	13,9	120
della Valle di Non	Romania	1.163	32,2	64
della Valle di Sole	Romania	532	52,5	34
delle Giudicarie	Romania	475	17,8	61
Alto Garda e Ledro	Albania	721	17,5	83
della Vallagarina	Albania	1.525	18,9	97
Ladino di Fassa	Romania	127	29,2	39

Nel comprensorio Alto Garda e Ledro alle cittadinanze indicate si aggiungono gli apolidi.

Fonte: P.A.T., Servizio Statistica - ISTAT, Movimento della popolazione straniera residente e struttura per cittadinanza, 2008



TABELLA 8 - STRANIERI RESIDENTI AL 1° GENNAIO DELL'ANNO CONSIDERATO, PER SESSO E AREA DI CITTADINANZA. Anni 2008 e 2009

Area di cittadinanza	1° gennaio 2008			1° gennaio 2009		
	Maschi	Femmine	Totale	Maschi	Femmine	Totale
Unione Europea, di cui	4.221	5.221	9.442	4.818	5.911	10.729
- Bulgaria	102	129	231	128	156	284
- Romania	2.861	3.133	5.994	3.346	3.707	7.053
Europa centro-orientale	7.585	7.656	15.241	8.332	8.801	17.133
Altri paesi europei	22	43	65	19	41	60
Maghreb	3.725	2.801	6.526	3.941	3.075	7.016
Altri paesi dell'Africa	536	369	905	605	429	1.034
Asia	1.796	1.281	3.077	2.087	1.523	3.610
Centro-Sud America	1.012	1.609	2.621	1.145	1.754	2.899
Nord America, Oceania	35	53	88	40	54	94
Apolidi	1	1	2	1	1	2
Totale	18.933	19.034	37.967	20.988	21.589	42.577

Fonte: P.A.T., Servizio Statistica - ISTAT, Movimento della popolazione straniera residente e struttura per cittadinanza, 2007, 2008

TABELLA 9 - STRANIERI RESIDENTI AL 1° GENNAIO DELL'ANNO CONSIDERATO, PER SESSO E AREA DI CITTADINANZA. Anni 2008 e 2009

(Valori percentuali)

Area di cittadinanza	1° gennaio 2008			1° gennaio 2009		
	Maschi	Femmine	Totale	Maschi	Femmine	Totale
Unione Europea	22,3	27,4	24,9	23,0	27,4	25,2
- Bulgaria	0,5	0,7	0,6	0,6	0,7	0,7
- Romania	15,1	16,5	15,8	15,9	17,2	16,6
Europa centro-orientale	40,1	40,2	40,1	39,7	40,8	40,2
Altri paesi europei	0,1	0,2	0,2	0,1	0,2	0,1
Maghreb	19,7	14,7	17,2	18,8	14,2	16,5
Altri paesi dell'Africa	2,8	1,9	2,4	2,9	2,0	2,4
Asia	9,5	6,7	8,1	9,9	7,1	8,5
Centro-Sud America	5,3	8,5	6,9	5,5	8,1	6,8
Nord America, Oceania	0,2	0,3	0,2	0,2	0,3	0,2
Apolidi	0,0	0,0	0,0	0,0	0,0	0,0
Totale	100,0	100,0	100,0	100,0	100,0	100,0

Fonte: P.A.T., Servizio Statistica - ISTAT, Movimento della popolazione straniera residente e struttura per cittadinanza, 2007, 2008



TABELLA 10 - STRANIERI RESIDENTI AL 1° GENNAIO 2009, PER SESSO, AREA DI CITTADINANZA E COMPRESORIO

Maschi

Comprensorio	Area di cittadinanza									Totale
	Unione Europea	Europa centro-orientale	Altri paesi europei	Maghreb	Altri paesi dell'Africa	Asia	Centro-Sud America	Nord America, Oceania	Apolidi	
della Valle di Fiemme	185	249	-	61	3	30	19	3	-	550
di Primiero	22	95	-	16	4	9	20	-	-	166
della Bassa Valsugana e del Tesino	163	427	2	139	9	88	21	-	-	849
Alta Valsugana	387	825	6	340	21	147	76	2	-	1.804
della Valle dell'Adige	1.467	3.033	1	1.351	347	1.016	593	18	-	7.826
della Valle di Non	674	496	1	442	8	77	75	4	-	1.777
della Valle di Sole	292	142	-	35	2	6	17	-	-	494
delle Giudicarie	303	555	1	283	36	83	136	3	-	1.400
Alto Garda e Ledro	482	675	5	390	71	186	65	6	1	1.881
della Vallagarina	755	1.760	3	868	100	426	114	3	-	4.029
Ladino di Fassa	88	75	-	16	4	19	9	1	-	212
Provincia	4.818	8.332	19	3.941	605	2.087	1.145	40	1	20.988

Femmine

Comprensorio	Area di cittadinanza									Totale
	Unione Europea	Europa centro-orientale	Altri paesi europei	Maghreb	Altri paesi dell'Africa	Asia	Centro-Sud America	Nord America, Oceania	Apolidi	
della Valle di Fiemme	194	248	-	33	5	18	33	1	-	532
di Primiero	58	95	-	4	5	11	23	1	-	197
della Bassa Valsugana e del Tesino	190	407	4	138	9	73	33	1	-	855
Alta Valsugana	461	812	8	266	13	131	137	6	-	1.834
della Valle dell'Adige	1.837	3.455	10	969	223	708	793	22	-	8.017
della Valle di Non	718	526	1	392	4	68	123	2	-	1.834
della Valle di Sole	294	151	-	36	2	5	31	-	-	519
delle Giudicarie	351	436	4	211	13	58	195	5	-	1.273
Alto Garda e Ledro	748	791	9	320	60	160	150	7	1	2.246
della Vallagarina	945	1.792	5	699	94	284	231	9	-	4.059
Ladino di Fassa	115	88	-	7	1	7	5	-	-	223
Provincia	5.911	8.801	41	3.075	429	1.523	1.754	54	1	21.589

SEGUE TABELLA 10 - STRANIERI RESIDENTI AL 1° GENNAIO 2009, PER SESSO, AREA DI CITTADINANZA E COMPRESORIO

Comprensorio	Totale									
	Area di cittadinanza									
	Unione Europea	Europa centro-orientale	Altri paesi europei	Maghreb	Altri paesi dell'Africa	Asia	Centro-Sud America	Nord America, Oceania	Apolidi	Totale
della Valle di Fiemme	379	497	-	94	8	48	52	4	-	1.082
di Primiero	80	190	-	20	9	20	43	1	-	363
della Bassa Valsugana e del Tesino	353	834	6	277	18	161	54	1	-	1.704
Alta Valsugana	848	1.637	14	606	34	278	213	8	-	3.638
della Valle dell'Adige	3.304	6.488	11	2.320	570	1.724	1.386	40	-	15.843
della Valle di Non	1.392	1.022	2	834	12	145	198	6	-	3.611
della Valle di Sole	586	293	-	71	4	11	48	-	-	1.013
delle Giudicarie	654	991	5	494	49	141	331	8	-	2.673
Alto Garda e Ledro	1.230	1.466	14	710	131	346	215	13	2	4.127
della Vallagarina	1.700	3.552	8	1.567	194	710	345	12	-	8.088
Ladino di Fassa	203	163	-	23	5	26	14	1	-	435
Provincia	10.729	17.133	60	7.016	1.034	3.610	2.899	94	2	42.577

Fonte: P.A.T., Servizio Statistica - ISTAT, Movimento della popolazione straniera residente e struttura per cittadinanza, 2008



TABELLA 11 - RESIDENTI STRANIERI E ITALIANI AL 1° GENNAIO 2009, PER SESSO E CLASSI DI ETÀ

(Valori percentuali)

Classi di età	Residenti con cittadinanza						Totale residenti		
	Straniera			Italiana			Maschi	Femmine	Totale
	Maschi	Femmine	Totale	Maschi	Femmine	Totale			
0-17	25,7	22,8	24,2	18,7	16,9	17,8	19,3	17,4	18,3
18-29	21,9	22,7	22,3	12,3	11,1	11,7	13,1	12,1	12,6
30-39	25,1	24,5	24,8	14,6	13,6	14,1	15,5	14,5	15,0
40-49	18,1	16,5	17,3	16,8	15,6	16,2	16,9	15,7	16,3
50-64	7,3	10,8	9,1	20,3	18,8	19,6	19,2	18,2	18,7
65 e oltre	1,9	2,7	2,3	17,3	24,0	20,6	16,0	22,2	19,1
Totale	100,0	100,0	100,0	100,0	100,0	100,0	100,0	100,0	100,0

Fonte: P.A.T., Servizio Statistica - ISTAT, Popolazione straniera residente per sesso e anno di nascita, 2008

TABELLA 12 - INCIDENZA DEGLI STRANIERI RESIDENTI SUL TOTALE DEI RESIDENTI AL 1° GENNAIO 2009, PER SESSO E CLASSI DI ETÀ

(Valori percentuali)

Classi di età	Incidenza stranieri		
	Maschi	Femmine	Totale
0-17	11,0	10,7	10,9
18-29	13,8	15,3	14,5
30-39	13,4	13,7	13,5
40-49	8,8	8,6	8,7
50-64	3,1	4,8	4,0
65 e oltre	1,0	1,0	1,0
Totale	8,3	8,1	8,2

Fonte: P.A.T., Servizio Statistica - ISTAT, Popolazione straniera residente per sesso e anno di nascita, 2008

TABELLA 13 - STRANIERI RESIDENTI AL 1° GENNAIO 2009, PER SESSO, CLASSI DI ETÀ E COMPRESORIO

Maschi							
Comprensorio	Classi di età						Totale
	0-17	18-29	30-39	40-49	50-64	65 e oltre	
della Valle di Fiemme	118	131	159	92	38	12	550
di Primiero	38	41	37	32	13	5	166
della Bassa Valsugana e del Tesino	223	184	197	163	64	18	849
Alta Valsugana	488	380	434	334	130	38	1.804
della Valle dell'Adige	1.934	1.869	1.955	1.403	550	115	7.826
della Valle di Non	523	374	445	283	120	32	1.777
della Valle di Sole	135	117	133	80	21	8	494
delle Giudicarie	366	325	315	261	106	27	1.400
Alto Garda e Ledro	420	363	505	351	152	90	1.881
della Vallagarina	1.111	771	1.020	756	315	56	4.029
Ladino di Fassa	33	43	70	39	23	4	212
Provincia	5.389	4.598	5.270	3.794	1.532	405	20.988

Femmine							
Comprensorio	Classi di età						Totale
	0-17	18-29	30-39	40-49	50-64	65 e oltre	
della Valle di Fiemme	113	127	138	87	57	10	532
di Primiero	36	44	45	49	14	9	197
della Bassa Valsugana e del Tesino	217	187	216	128	77	30	855
Alta Valsugana	430	408	440	333	181	42	1.834
della Valle dell'Adige	1.705	1.860	1.933	1.394	929	196	8.017
della Valle di Non	503	378	470	260	176	47	1.834
della Valle di Sole	121	133	156	67	36	6	519
delle Giudicarie	299	312	312	194	121	35	1.273
Alto Garda e Ledro	467	494	557	371	261	96	2.246
della Vallagarina	1.017	908	943	633	455	103	4.059
Ladino di Fassa	25	45	71	48	30	4	223
Provincia	4.933	4.896	5.281	3.564	2.337	578	21.589



SEGUE TABELLA 13 - STRANIERI RESIDENTI AL 1° GENNAIO 2009, PER SESSO, CLASSI DI ETÀ E COMPENSORIO

Comprensorio	Totale						Totale
	Classi di età						
	0-17	18-29	30-39	40-49	50-64	65 e oltre	
della Valle di Fiemme	231	258	297	179	95	22	1.082
di Primiero	74	85	82	81	27	14	363
della Bassa Valsugana e del Tesino	440	371	413	291	141	48	1.704
Alta Valsugana	918	788	874	667	311	80	3.638
della Valle dell'Adige	3.639	3.729	3.888	2.797	1.479	311	15.843
della Valle di Non	1.026	752	915	543	296	79	3.611
della Valle di Sole	256	250	289	147	57	14	1.013
delle Giudicarie	665	637	627	455	227	62	2.673
Alto Garda e Ledro	887	857	1.062	722	413	186	4.127
della Vallagarina	2.128	1.679	1.963	1.389	770	159	8.088
Ladino di Fassa	58	88	141	87	53	8	435
Provincia	10.322	9.494	10.551	7.358	3.869	983	42.577

Fonte: P.A.T., Servizio Statistica - ISTAT, Popolazione straniera residente per sesso e anno di nascita, 2008

TABELLA 14 - STRANIERI RESIDENTI AL 1° GENNAIO 2009, PER SESSO, CLASSI DI ETÀ E AREA DI CITTADINANZA

Maschi

Area di cittadinanza	Classi di età						Totale
	0-17	18-29	30-39	40-49	50-64	65 e oltre	
Unione Europea	897	1.126	1.487	842	336	130	4.818
Europa centro-orientale	2.282	1.936	1.802	1.414	719	179	8.332
Altri paesi europei	-	-	2	-	6	11	19
Maghreb	1.214	596	982	889	222	38	3.941
Altri paesi dell'Africa	106	149	181	132	34	3	605
Asia	620	439	539	349	127	13	2.087
Centro-Sud America	270	349	268	161	76	21	1.145
Nord America, Oceania	-	3	8	7	12	10	40
Apolidi	-	-	1	-	-	-	1
Totale	5.389	4.598	5.270	3.794	1.532	405	20.988

Femmine

Area di cittadinanza	Classi di età						Totale
	0-17	18-29	30-39	40-49	50-64	65 e oltre	
Unione Europea	852	1.451	1.757	1.042	656	153	5.911
Europa centro-orientale	2.099	1.857	1.728	1.604	1.275	238	8.801
Altri paesi europei	-	8	2	12	10	9	41
Maghreb	1.161	635	740	304	140	95	3.075
Altri paesi dell'Africa	97	105	161	46	13	7	429
Asia	490	356	377	218	66	16	1.523
Centro-Sud America	227	479	504	324	170	50	1.754
Nord America, Oceania	7	5	12	14	7	9	54
Apolidi	-	-	-	-	-	1	1
Totale	4.933	4.896	5.281	3.564	2.337	578	21.589



SEGUE TABELLA 14 - STRANIERI RESIDENTI AL 1° GENNAIO 2009, PER SESSO, CLASSI DI ETÀ E AREA DI CITTADINANZA

Totale							
Area di cittadinanza	Classi di età						Totale
	0-17	18-29	30-39	40-49	50-64	65 e oltre	
Unione Europea	1.749	2.577	3.244	1.884	992	283	10.729
Europa centro-orientale	4.381	3.793	3.530	3.018	1.994	417	17.133
Altri paesi europei	-	8	4	12	16	20	60
Maghreb	2.375	1.231	1.722	1.193	362	133	7.016
Altri paesi dell'Africa	203	254	342	178	47	10	1.034
Asia	1.110	795	916	567	193	29	3.610
Centro-Sud America	497	828	772	485	246	71	2.899
Nord America, Oceania	7	8	20	21	19	19	94
Apolidi	-	-	1	-	-	1	2
Totale	10.322	9.494	10.551	7.358	3.869	983	42.577

Fonte: P.A.T., Servizio Statistica - ISTAT, Popolazione straniera residente per sesso e anno di nascita, 2008

TABELLA 15 - NATI ISCRITTI IN ANAGRAFE (TOTALE E STRANIERI), PER SESSO E COMPRESORIO. Anno 2008

Comprensorio	Nati complessivi			di cui stranieri		
	Maschi	Femmine	Totale	Maschi	Femmine	Totale
della Valle di Fiemme	94	97	191	14	10	24
di Primiero	45	38	83	2	-	2
della Bassa Valsugana e del Tesino	137	140	277	9	24	33
Alta Valsugana	268	282	550	34	30	64
della Valle dell'Adige	945	868	1.813	176	158	334
della Valle di Non	191	165	356	36	28	64
della Valle di Sole	60	82	142	11	7	18
delle Giudicarie	222	177	399	29	19	48
Alto Garda e Ledro	248	249	497	35	43	78
della Vallagarina	515	487	1.002	104	79	183
Ladino di Fassa	63	50	113	5	-	5
Provincia	2.788	2.635	5.423	455	398	853

Fonte: P.A.T., Servizio Statistica, Modelli DEM, predisposti dai Comuni per l'aggiornamento dell'anagrafe degli assistibili del Servizio sanitario provinciale e per le statistiche demografiche, 2008

TABELLA 16 - TASSO DI NATALITÀ DELLA POPOLAZIONE RESIDENTE (TOTALE, CON CITTADINANZA ITALIANA, CON CITTADINANZA STRANIERA). Anni 1996 - 2008

(Valori per mille)

	1996	1998	1999	2000	2001*	2002*	2003	2004	2005	2006	2007	2008
Totale residenti	10,2	10,4	10,6	10,8	10,4	10,6	10,2	11,0	10,4	10,3	10,1	10,5
Residenti con cittadinanza italiana	10,1	10,2	10,3	10,4	9,9	10,0	9,8	10,3	9,6	9,5	9,3	9,6
Residenti con cittadinanza straniera	14,4	20,5	23,8	24,2	24,2	24,7	18,5	25,0	23,7	21,7	21,3	21,2

Il tasso di natalità è dato dal rapporto per mille tra il numero di nati iscritti in anagrafe al 31 dicembre e la popolazione media dell'anno considerato, secondo la formula $\text{Nati}/((\text{Popinizio anno} + \text{Popfine anno})/2) * 1000$.

* Rispetto alla serie storica pubblicata in precedenza, quest'ultima presenta lievi variazioni nei tassi del 2001 e 2002 date dalla ridefinizione del conteggio in base al totale della popolazione e al numero dei nati ufficiali del 2001 (anno del censimento). In particolare, nel 2001 il tasso di natalità sul totale dei residenti passa da 10,5 a 10,4 e quello relativo ai cittadini italiani dal 10,1 al 9,9; nel 2002 si ridefinisce solo il tasso complessivo che varia dal 10,5 al 10,6.

Fonte: P.A.T., Servizio Statistica, Modelli DEM, predisposti dai Comuni per l'aggiornamento dell'anagrafe degli assistibili del Servizio Sanitario Provinciale e per le statistiche demografiche



TABELLA 17 - STRANIERI RESIDENTI MAGGIORENNI AL 1° GENNAIO 2009, PER SESSO, STATO CIVILE E COMPRESORIO

Maschi

Comprensorio	Celibe	Coniugato	Vedovo	Divorziato, già coniugato	Ignoto	Totale
della Valle di Fiemme	184	235	1	9	3	432
di Primiero	47	77	1	-	3	128
della Bassa Valsugana e del Tesino	157	345	5	5	114	626
Alta Valsugana	252	716	7	13	328	1.316
della Valle dell'Adige	971	2.714	11	30	2.166	5.892
della Valle di Non	316	661	8	5	264	1.254
della Valle di Sole	110	201	1	-	47	359
delle Giudicarie	296	569	4	4	161	1.034
Alto Garda e Ledro	475	833	15	18	120	1.461
della Vallagarina	374	1.462	8	15	1.059	2.918
Ladino di Fassa	58	116	1	4	-	179
Provincia	3.240	7.929	62	103	4.265	15.599

Femmine

Comprensorio	Nubile	Coniugata	Vedova	Divorziata, già coniugata	Ignoto	Totale
della Valle di Fiemme	133	247	15	15	9	419
di Primiero	45	97	5	6	8	161
della Bassa Valsugana e del Tesino	106	404	20	15	93	638
Alta Valsugana	198	816	32	36	322	1.404
della Valle dell'Adige	675	3.038	101	129	2.369	6.312
della Valle di Non	198	751	32	23	327	1.331
della Valle di Sole	89	239	7	8	55	398
delle Giudicarie	191	597	31	18	137	974
Alto Garda e Ledro	384	1.053	74	88	180	1.779
della Vallagarina	302	1.646	41	59	994	3.042
Ladino di Fassa	54	111	10	23	-	198
Provincia	2.375	8.999	368	420	4.494	16.656

SEGUE TABELLA 17 - STRANIERI RESIDENTI MAGGIORENNI AL 1° GENNAIO 2009, PER SESSO, STATO CIVILE E COMPRESORIO

Totale						
Comprensorio	Celibe/ Nubile	Coniugato/a	Vedovo/a	Divorziato/a, già coniugato/a	Ignoto	Totale
della Valle di Fiemme	317	482	16	24	12	851
di Primiero	92	174	6	6	11	289
della Bassa Valsugana e del Tesino	263	749	25	20	207	1.264
Alta Valsugana	450	1.532	39	49	650	2.720
della Valle dell'Adige	1.646	5.752	112	159	4.535	12.204
della Valle di Non	514	1.412	40	28	591	2.585
della Valle di Sole	199	440	8	8	102	757
delle Giudicarie	487	1.166	35	22	298	2.008
Alto Garda e Ledro	859	1.886	89	106	300	3.240
della Vallagarina	676	3.108	49	74	2.053	5.960
Ladino di Fassa	112	227	11	27	-	377
Provincia	5.615	16.928	430	523	8.759	32.255

Fonte: P.A.T., Servizio Statistica, Popolazione straniera residente per sesso, anno di nascita e stato civile, 2008



TABELLA 18 - STRANIERI RESIDENTI MAGGIORENNI AL 1° GENNAIO 2009, PER SESSO, STATO CIVILE E AREA DI CITTADINANZA

Maschi

Area di cittadinanza	Celibe	Coniugato	Vedovo	Divorziato, già coniugato	Ignoto	Totale
Unione Europea	909	1.903	17	57	1.035	3.921
Europa centro-orientale	1.119	3.469	22	27	1.413	6.050
Altri paesi europei	2	12	4	-	1	19
Maghreb	610	1.401	5	8	703	2.727
Altri paesi dell'Africa	97	175	3	1	223	499
Asia	254	613	4	2	594	1.467
Centro-Sud America	244	331	5	7	288	875
Nord America, Oceania	5	24	2	1	8	40
Apolidi	-	1	-	-	-	1
Totale	3.240	7.929	62	103	4.265	15.599

Femmine

Area di cittadinanza	Nubile	Coniugata	Vedova	Divorziata, già coniugata	Ignoto	Totale
Unione Europea	958	2.413	108	199	1.381	5.059
Europa centro-orientale	744	3.630	159	153	2.016	6.702
Altri paesi europei	4	28	4	3	2	41
Maghreb	180	1.379	56	19	280	1.914
Altri paesi dell'Africa	60	153	5	3	111	332
Asia	121	632	9	9	262	1.033
Centro-Sud America	302	738	24	31	432	1.527
Nord America, Oceania	6	26	2	3	10	47
Apolidi	-	-	1	-	-	1
Totale	2.375	8.999	368	420	4.494	16.656

SEGUE TABELLA 18 - STRANIERI RESIDENTI MAGGIORENNI AL 1° GENNAIO 2009, PER SESSO, STATO CIVILE E AREA DI CITTADINANZA

Totale						
Area di cittadinanza	Celibe/ Nubile	Coniugato/a	Vedovo/a	Divorziato/a, già coniugato/a	Ignoto	Totale
Unione Europea	1.867	4.316	125	256	2.416	8.980
Europa centro-orientale	1.863	7.099	181	180	3.429	12.752
Altri paesi europei	6	40	8	3	3	60
Maghreb	790	2.780	61	27	983	4.641
Altri paesi dell'Africa	157	328	8	4	334	831
Asia	375	1.245	13	11	856	2.500
Centro-Sud America	546	1.069	29	38	720	2.402
Nord America, Oceania	11	50	4	4	18	87
Apolidi	-	1	1	-	-	2
Totale	5.615	16.928	430	523	8.759	32.255

Fonte: P.A.T., Servizio Statistica, Popolazione straniera residente per sesso, anno di nascita e stato civile, 2008



Finito di stampare
nel mese di dicembre 2009